



# **INTECNIAL S.A.**

## **INTECNIAL PARTICIPAÇÕES S.A.**

RECUPERAÇÃO JUDICIAL

Nº 5000013 54.2016.8.21.0013

### **RELATÓRIO MENSAL DE ATIVIDADES**

86º Relatório Mensal de Atividades

Competência: Setembro de 2025

# ÍNDICE

	<b>Aspectos jurídicos</b> Cronograma processual Últimos eventos relevantes
	<b>Operação</b> Estrutura societária Overview financeiro Operação
	<b>Funcionários</b>
	<b>Dados contábeis e informações financeiras</b> Fluxo de caixa Balanço patrimonial Demonstração do resultado do exercício Índices de liquidez
	<b>Endividamento</b> Passivo total Passivo extraconcursal
	<b>Diligências nos estabelecimentos da Recuperanda</b>
	<b>Cumprimento do plano</b>



# INTRODUÇÃO

Em cumprimento ao disposto no art. 22, II, “c”, da Lei 11.101/2005, o presente Relatório Mensal de Atividades (“RMA”) reúne as informações operacionais, financeiras e econômicas das empresas INTECNIAL S.A. e INTECNIAL PARTICIPAÇÕES S.A., tendo sido elaborado com base em documentos extraídos dos autos do processo de Recuperação Judicial, solicitados à Recuperanda, além de visitas técnicas ocorridas e/ou a partir de reuniões realizadas com os seus representantes e respectivos procuradores.

A análise técnica contábil apresentada neste RMA é limitada às informações disponibilizadas pela Recuperanda, de sua responsabilidade e de forma não exaustiva, uma vez que os administradores foram mantidos na condução da empresa, de acordo com o disposto no artigo 64 da Lei 11.101/2005.

A Recuperanda vem cumprindo regularmente suas obrigações processuais com a apresentação das contas demonstrativas mensais (art. 52, IV, da LREF). **O prazo para envio das informações contábeis é o dia 25 do mês subsequente ao encerramento da competência.** A partir do recebimento, a Administração Judicial dispõe do prazo de 30 dias para a análise e elaboração do presente Relatório Mensal de Atividades.

Esta Administração Judicial recebeu as demonstrações financeiras de **setembro/2025**, com atraso e assinadas, até o dia **07/11/2025**. **Os questionamentos realizados em 10/11/2025 foram respondidos em 12/11/2025.**

Informações adicionais ou complementares podem ser obtidas diretamente com a Administração Judicial, por intermédio da central de atendimento 0800 150 1111, pelo WhatsApp (51) 99871-1170, e-mail **contato@administradorjudicial.adv.br** ou no endereço eletrônico: **www.administradorjudicial.adv.br**





**16/05/2016** - Pedido de Recuperação Judicial



**17/05/2016** - Deferimento da Recuperação Judicial



**21/06/2016** - Publicação do 1º Edital



**12/07/2016** - Prazo apresentação habilitações e divergências



**25/07/2016** – Apresentação do Plano de RJ



**21/10/2016** – Publicação do 2º Edital



**04/11/2016** – Prazo para Apresentar Impugnações



**01/12/2016** – Prazo para Apresentar Objeções ao PRJ



**26/06/2017** – 1ª Convocação AGC



**31/07/2017** – 2ª Convocação AGC



**13/12/2017** – Homologação do Plano de RJ



**03/12/2021** – Homologação do Modificativo do PRJ



**04/12/2023** – Previsão de encerramento da recuperação judicial

# ÚLTIMOS EVENTOS RELEVANTES

Evento  
1414

Decisão judicial **autorizando** a alienação do imóvel de matrícula nº 29.460 do CRI de Erechim, condicionada ao adimplemento integral dos credores integrantes da classe I (até 150 salários-mínimos) e o saldo remanescente, se houver, ao pagamento do credor da classe II, dentre outras deliberações.

Evento  
1278

Petição do leiloeiro informado o resultado da hasta pública realizada no dia 03/04/2024. O bem foi arrematado por R\$ 6.193.000,00, pela sociedade empresária Noleggio, e encontra-se depositado no processo de RJ, aguardando liberação judicial à empresa.

Evento  
1299

Manifestação do AJ opinando pela liberação dos recursos obtidos com a venda do imóvel à empresa, mediante prestação de contas.

Evento  
1633

Expedição de alvará em favor das Recuperandas.

Evento  
1677

Petição das Recuperandas sobre eventos pendentes e esclarecimentos sobre pagamentos e prazos do plano de recuperação judicial.

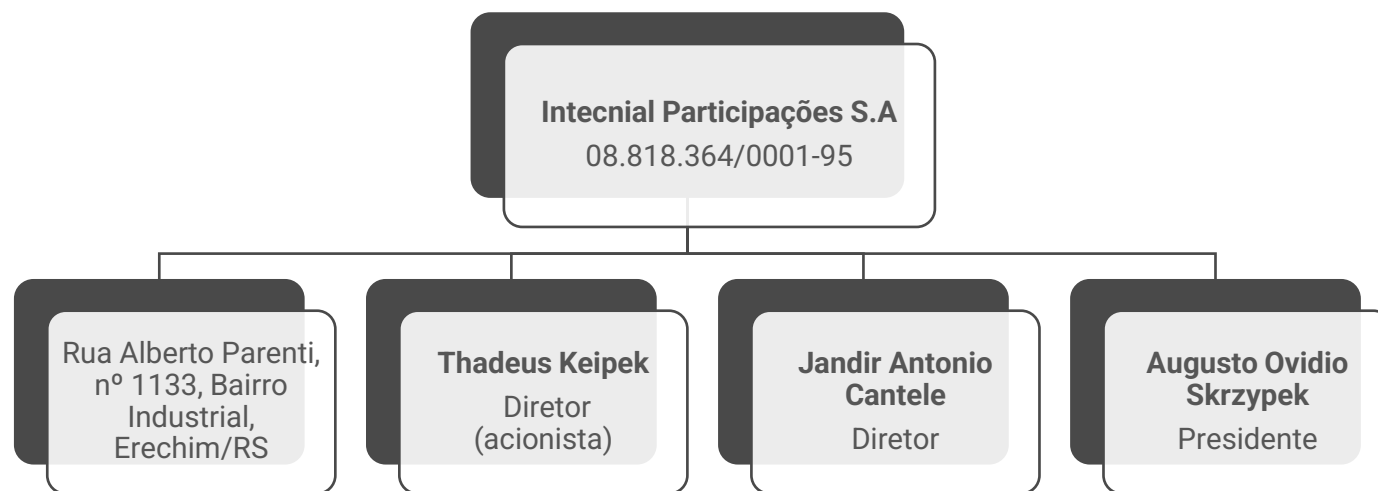
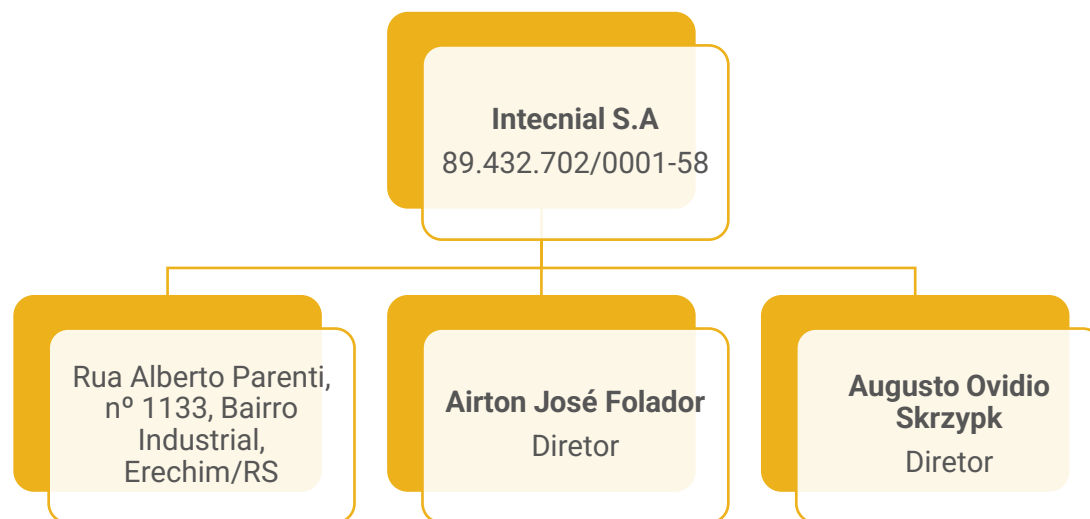
Evento  
1694

Petição das Recuperanda noticiando a regularização dos pagamentos dos créditos trabalhistas em atraso até 150 SM.

Evento  
1785

Decisão judicial saneadora com intimação do administrador judicial sobre o encerramento do processo de recuperação judicial.





Últimas alterações societárias/atas de assembleia:

## ATA DE ASSEMBLEIA 10/04/2025:

- Ocorreram deliberações apenas em regime ordinário, com aprovação das contas, reeleição dos diretores e fixação da remuneração dos administradores para o exercício.

## ATA DE ASSEMBLEIA 23/09/2024:

- Alteração da filial de Joaçaba/SC para Concórdia/SC.

## ATA DE ASSEMBLEIA 18/03/2024:

- Ocorreram deliberações apenas em regime ordinário, com aprovação das contas, reeleição dos diretores e fixação da remuneração dos administradores para o exercício.



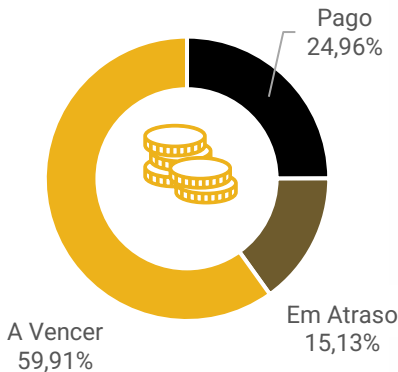
# OVERVIEW FINANCEIRO

## Colaboradores

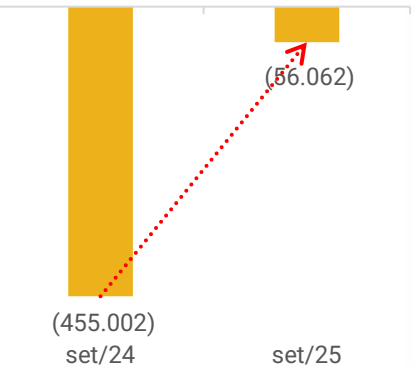


780

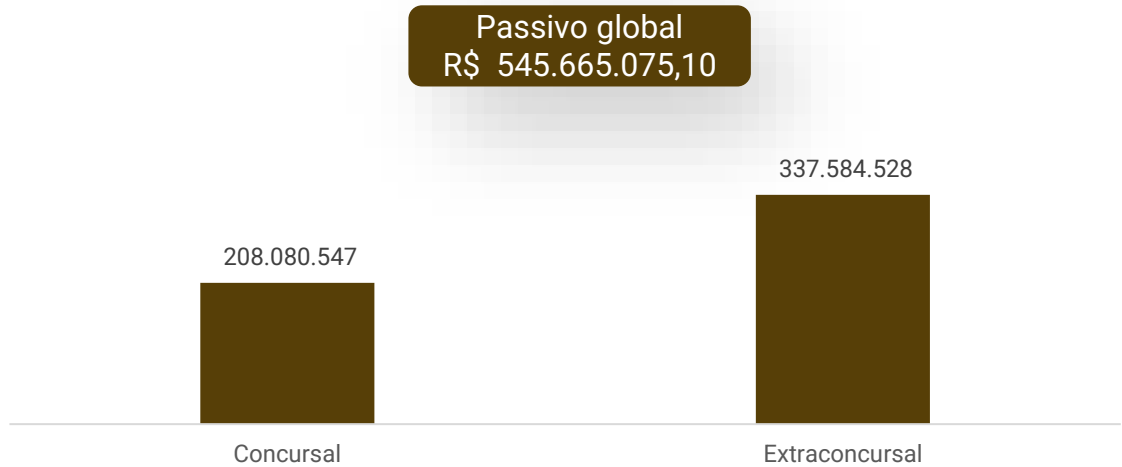
## Cumprimento do plano



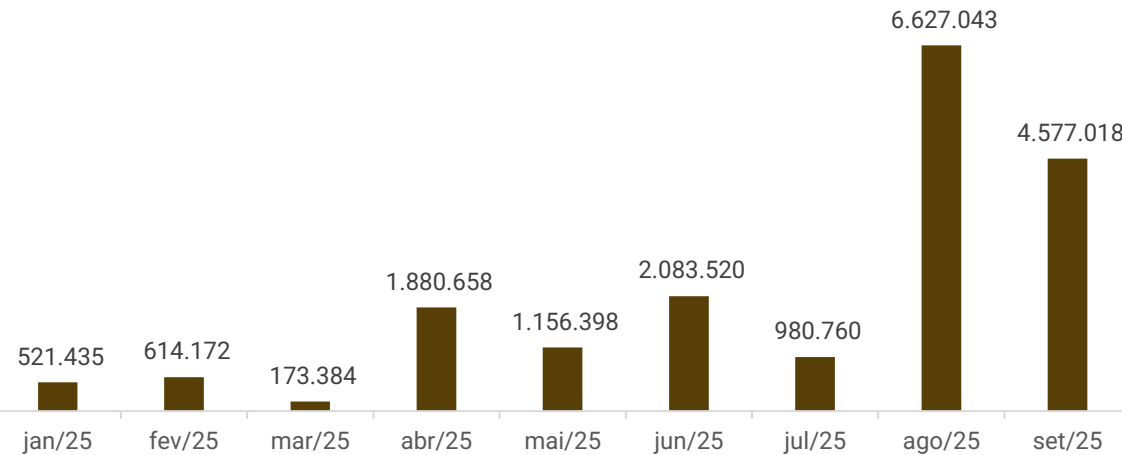
## Rentabilidade



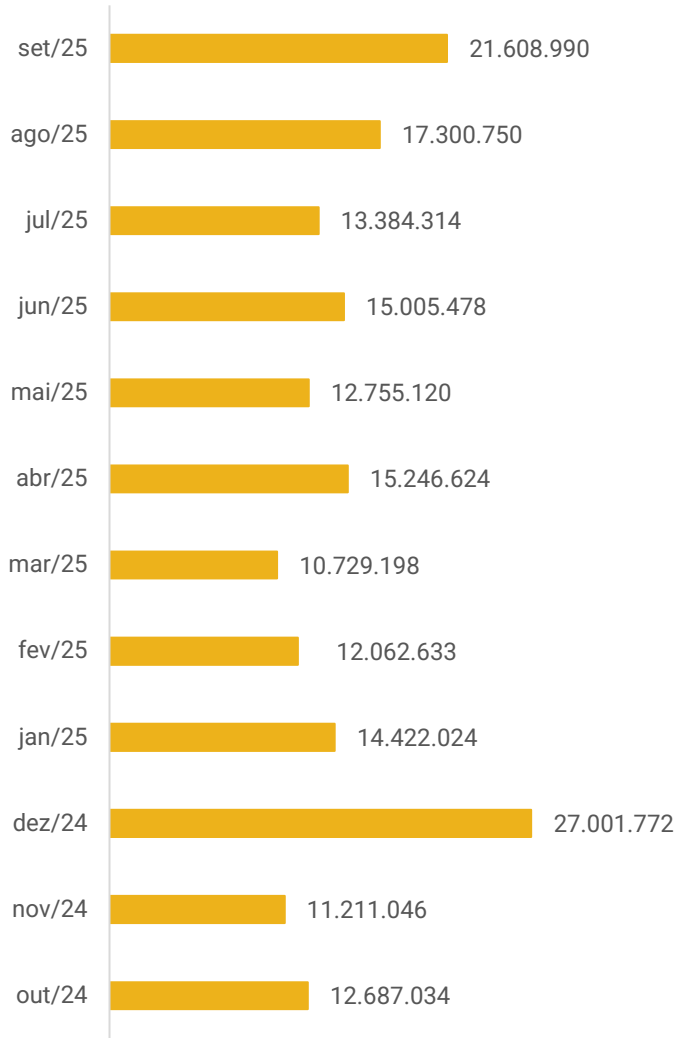
## Passivo concursal vs Passivo Extraconcursal



## Saldo disponível em caixa e equivalentes de caixa (Consolidado)



## Faturamento



A Intecnial está localizada em Erechim/RS e atua na fabricação de bens de capital sob encomenda para setores do agronegócio, energia, logística, armazenamento, elétrica, automação e montagem industrial em todo território nacional e demais países da América Latina. Com o objetivo de conferir maior transparência às operações da Recuperanda, esta Administração Judicial solicitou informações detalhadas de cada obra em andamento, que seguem descritas a seguir. De acordo com a empresa, os materiais em elaboração concentram-se na matriz e os produtos são enviados às obras praticamente prontos apenas para montagem. Em **outubro/2025** a empresa possuía 30 serviços em fábrica e 24 obras, sem informação da quantidade de funcionários em cada setor:

OBRAS EM ANDAMENTO OUTUBRO/2025							
Nº Contrato	Empresa	Início	Fim	Serviço Desempenhado	Local	Evolução	
FÁBRICA							
0535/22	OLFAR ALIMENTOS E ENERGIA	jan/23	out/25	PLANTA DE ETANOL HIDRATADO + ADICIONAIS 1 a 7	Erechim-RS	0,99	
0142/25	PROLEC GE BRASIL	abr/25	out/25	FORNECIMENTO DE 4 (QUATRO) ARMADURAS PARA TRANSFORMADOR – ENC 111.1004 – MÁQUINAS 1, 2, 3 e 4	Canoas-RS	100%	
0143/25	PROLEC GE BRASIL	abr/25	nov/25	FORNECIMENTO DE 2 (DUAS) ARMADURAS PARA TRANSFORMADOR – ENC 111.985 – MÁQUINAS 1 e 2	Canoas-RS	90%	
0144/25	PROLEC GE BRASIL	abr/25	nov/25	FORNECIMENTO DE 4 (QUATRO) ARMADURAS PARA TRANSFORMADOR – ENC 111.980 – MÁQUINAS 1, 2, 3 e 4	Canoas-RS	85%	
0147/25	PROLEC GE BRASIL	abr/25	nov/25	FORNECIMENTO DE 3 (TRÊS) ARMADURAS P/ TRANSFORMADOR – ENC 111981 – MÁQUINAS 1, 2 e 3	Canoas-RS	86%	
0148/25	PROLEC GE BRASIL	abr/25	nov/25	FORNECIMENTO DE 2 (DUAS) ARMADURAS P/ TRANSFORMADOR – ENC 111992 – MÁQUINAS 1 e 2	Canoas-RS	92%	
0149/25	PROLEC GE BRASIL	abr/25	dez/25	FORNECIMENTO DE 1 (UMA) ARMADURA PRINCIPAL E 1 (UMA) ARMADURA SÉRIE PARA TRANSFORMADOR – ENC 111967 – MÁQUINA 7	Canoas-RS	75%	
0150/25	PROLEC GE BRASIL	abr/25	jan/26	FORNECIMENTO DE 1 (UMA) ARMADURA P/ TRANSFORMADOR – ENC 111995 – MÁQUINA 1	Canoas-RS	50%	
0132/25	PROLEC GE BRASIL	mar/25	dez/25	FORNECIMENTO DE 2 (DOIS) TANQUES PARA TRANSFORMADOR ENC 111.985 – MÁQUINAS 1 e 2	Canoas-RS	70%	
0133/25	PROLEC GE BRASIL	mar/25	nov/25	FORNECIMENTO DE 2 (DOIS) TANQUES PARA TRANSFORMADOR ENC 111.992 – MÁQUINAS 1 e 2	Canoas-RS	92%	
0134/25	PROLEC GE BRASIL	mar/25	nov/25	FORNECIMENTO DE 1 (UM) TANQUE PARA TRANSFORMADOR ENC 111.989 – MÁQUINA 1	Canoas-RS	90%	
0135/25	PROLEC GE BRASIL	mar/25	out/25	FORNECIMENTO DE 1 (UM) TANQUE PARA TRANSFORMADOR ENC 111.981 – MÁQUINA 1	Canoas-RS	100%	
0308/25	PROLEC GE BRASIL	jun/25	out/25	FORNECIMENTO DE 1 (UM) TANQUE PARA TRANSFORMADOR ENC 111999 – MÁQUINA 1	Canoas-RS	100%	
0361/25	PROLEC GE BRASIL	ago/25	jan/26	ARMADURAS SÉRIE 09RA989A E 2 (DUAS) ARMADURAS SÉRIE 09RK989A – ENC 111989 – MÁQUINAS 1 e 2	Canoas-RS	55%	
0362/25	PROLEC GE BRASIL	ago/25	jan/26	ARMADURAS DO REATOR P/ TRANSFORMADOR – ENC 111998 – MÁQUINAS 1, 2, 3 e 4	Canoas-RS	55%	
0154/25	DUAL / SOMAR	mai/25	set/25	FORNECIMENTO DE EQUIPAMENTOS PARA PLANTA DE BIODIESEL - REATORES	Pedra Preta-MS	100%	
0137-23	BERNECK S.A. PAINEIS E SERRADOS	set/24	out/25	FORNECIMENTO DE PACOTE CALDEIRARIA DIEFFENBACHER	Curitibanos-SC	96%	
0185/23	BERNECK S.A. PAINEIS E SERRADOS	out/25	dez/25	INSTALAÇÃO INDUSTRIAL MECÂNICA PARA PREPARAÇÃO DE PARTÍCULAS - MDP FASE II CTB-002-20-MD-1007-R08	Curitibanos-SC	10%	
0579/24	VALMET PAPEL CELULOSE E ENERGIA LTDA	dez/24	fev/26	FORNECIMENTO DE TANQUES PROJETO: ARAUCO SUCURIÚ – Inocencia – MS - Brasil. ÁREAS: (FBL, EVAP e WLP)	Araucária-PR	55%	
0166/25	VALMET PAPEL CELULOSE E ENERGIA LTDA	set/25	jul/26	FORNECIMENTO DE TANQUES E VASOS - PACOTE - MF00868594	Araucária-PR	10%	
0283/25	BO PAPER IND. DE PAPEIS E FIBRAS SUSTENTÁVEIS	ago/25	nov/25	PROJETO, FABRICAÇÃO, DESMONTAGEM E MONTAGEM TANQUE PULPER DESAGREGADOR FS-R3-43_VAT.	Jaguariaíva – PR	85%	
0227/25	BE8 EXPORTAÇÃO E IMPORTAÇÃO LTDA	jul/25	ago/26	FORNECIMENTO E MONTAGEM MECÂNICA TANQUES E VASOS - CCBA-0115	Passo Fundo – RS	10%	
0273/25	BE8 EXPORTAÇÃO E IMPORTAÇÃO LTDA	jul/25	ago/26	FORNECIMENTO DE TANQUES E VASOS MONTADOS EM FÁBRICA - DOCUMENTO Nº.: 219011-00280-00-ME-RFQ-00099_R1 - CCBA-0163	Passo Fundo – RS	8%	
0274/25	BE8 EXPORTAÇÃO E IMPORTAÇÃO LTDA	jul/25	ago/26	FORNECIMENTO E MONTAGEM MECÂNICA DE TANQUES E VASOS MONTADOS EM CAMPO II - DOCUMENTO Nº.: 219011-00280-20-ME-RFQ-00002_R1 - CCBA-0166	Passo Fundo – RS	8%	



0239/25	OLFAR ALIMENTOS E ENERGIA	ago/25	fev/26	FORNECIMENTO DE MATERIAL E MÃO DE OBRA PARA INSTALAÇÃO ELÉTRICA E INSTRUMENTAÇÃO DA PLANTA PREPARAÇÃO E EXTRAÇÃO DE ÓLEO			Porangatu – GO	22%
0295/25	OLFAR ALIMENTOS E ENERGIA	ago/25	nov/25	FORNECIMENTO E MÃO DE OBRA DE INSTALAÇÃO DE 01 (UM) TANQUE DE CONDENSADO 80 M³ RFQ005_PO-065-2900-001_2024			Porangatu – GO	75%
0395/25	OLFAR ALIMENTOS E ENERGIA	out/25	dez/25	FORNECIMENTO DE MATERIAIS E MONTAGEM MECÂNICA PARA AMPLIAÇÃO DE DUAS CORREIAS TRANSPORTADORAS RFQ050_PO-065-0100-001_2023.			Porangatu – GO	15%
0326/25	OLFAR ALIMENTOS E ENERGIA	out/25	fev/26	FORNECIMENTO DE PROJETO EXECUTIVO, MATERIAIS E EXECUÇÃO DAS INSTALAÇÕES ELÉTRICAS DO NOVO PRÉDIO DA CALDEIRA, INCLUINDO O FORNECIMENTO E MONTAGEM DOS PAINÉIS ELÉTRICOS. RFQ010_PO-065- 2900-001_2024 - SUBESTAÇÃO CALDEIRA, ETA E PAINÉIS ELÉTRICOS - REV01			Porangatu – GO	12%
0212/25	OLFAR ALIMENTOS E ENERGIA	set/25	dez/25	FORNECIMENTO E MONTAGEM MECÂNICA PARCIAL EM CAMPO DE EQUIPAMENTOS PARA UMA PLANTA DE BIODIESEL.			Porangatu – GO	18%
0284/25	OLFAR ALIMENTOS E ENERGIA	set/25	dez/25	FORNECIMENTO DE TANQUE DE CONDENSADO E TANQUE PARA DESCARGA DE FUNDO DE CONDENSADO - RFQ010_PO-001-2900- 006_2023   001 - MATRIZ			Erechim-RS	20%
OBRAS								
0121/24	AGI / COOPERTRADIÇÃO	mai/23	mar/26	Montagem Mecânica			Pato Branco - PR	90%
0594/24	AGI / COOPERTRADIÇÃO	dez/24	mar/26	Montagem Mecânica			Pato Branco - PR	65%
0535/22	OLFAR ERECHIM	fev/25	fev/26	Montagem Mecânica			Erechim - RS	87%
0239/25	OLFAR PORANGATU	ago/25	jan/26	Montagem Elétrica			Porangatu - GO	50%
0460/24	OLFAR PORANGATU	nov/24	jan/26	Montagem Elétrica			Porangatu - GO	99%
0221/25	OLFAR PORANGATU	jul/25	out/25	Montagem Elétrica			Porangatu - GO	75%
0006/24	OLFAR PORANGATU - AC	fev/24	out/25	Montagem Mecânica			Porangatu - GO	99%
0301/24	OLFAR PORANGATU - Extração	set/24	nov/25	Montagem Mecânica			Porangatu - GO	95%
0012/25	OLFAR PORANGATU - Transp.	mai/25	out/25	Montagem Mecânica			Porangatu - GO	80%
0395/25	OLFAR PORANGATU	nov/25	mar/25	Montagem Mecânica			Porangatu - GO	0%
0399/25	OLFAR PORANGATU	nov/25	fev/25	Montagem Mecânica			Porangatu - GO	0%
0212/25	OLFAR PORANGATU	nov/25	fev/25	Montagem Mecânica			Porangatu - GO	0%
0267/25	OLFAR PORANGATU	set/25	dez/25	Montagem Mecânica			Porangatu - GO	80%
0087/25	OLFAR PORANGATU	set/25	out/25	Montagem Mecânica			Porangatu - GO	100%
0260/25	CSEM	set/25	dez/25	Montagem Mecânica			Porangatu - GO	75%
0179/25	SEBIGÁS	jun/25	out/25	Montagem Mecânica			Triunfo - RS	100%
1073/25	SEBIGÁS HH	out/25	dez/25	Montagem Mecânica			Triunfo - RS	40%
0432/24	UNIMED	mai/25	jan/26	Montagem Mecânica			Erechim - RS	90%
0432/24	STW	mai/25	out/25	Montagem Mecânica			4 Pontes - PR	100%
0172/25	B&8 - NOVA MARILANDIA	jul/25	out/25	Montagem Mecânica			Nova Marilandia - MT	100%
0227/25	B&8 - PF	nov/25	set/26	Montagem Mecânica			Passo Fundo - RS	1%
0274/25	B&8 - PF	mar/26	set/26	Montagem Mecânica			Passo Fundo - RS	0%
0185/23	BERNECK	out/26	set/26	Montagem Mecânica			Curitibanos - SC	5%
0359/25	OLFAR PORTO REAL	out/25	out/25	Montagem Mecânica			Porto Real - RJ	100%



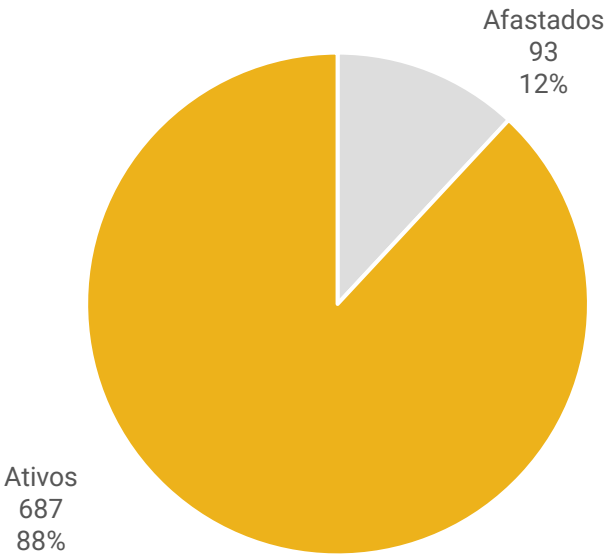
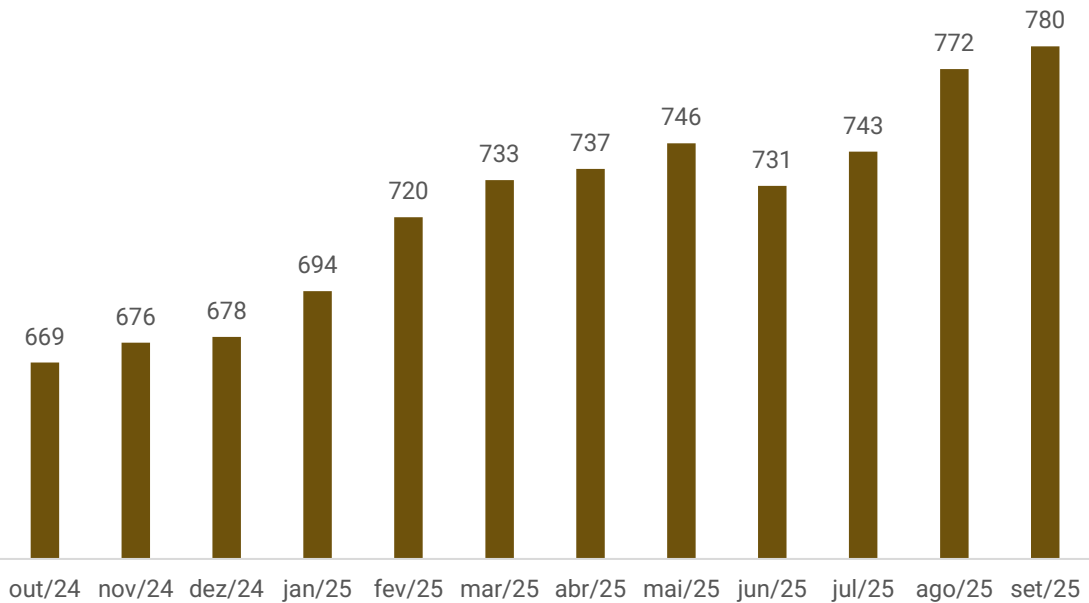
# FUNCIONÁRIOS

Em **setembro/2025** foram realizadas 41 admissões e 33 desligamentos, totalizando **780 colaboradores**, sendo 687 ativos e 93 afastados. Os salários e encargos correntes estão sendo pagos em dia.

A Recuperanda informou a existência de R\$ 12.000,59 em verbas trabalhistas em atraso, referentes exclusivamente a salários e férias de competências de 2023, vinculados a funcionários que ingressaram com pedidos de rescisão indireta. Após o ajuizamento das ações, não houve novos pagamentos, estando a empresa aguardando a conclusão dos respectivos processos.

Em relação aos encargos, registrou-se no mês um acréscimo expressivo de R\$ 2,1 milhões no saldo de INSS a pagar, decorrente da atualização de valores antigos ainda pendentes de recolhimento, conforme informado pela Recuperanda.

Número de Funcionários





# DADOS CONTÁBEIS E INFORMAÇÕES FINANCEIRAS – FLUXO DE CAIXA INTECNIAL S.A

FLUXO DE CAIXA	jul/25	ago/25	set/25
<b>Atividades Operacionais</b>			
Lucro líquido do exercício	-604.646	534.018	-42.810
<b>Ajustes:</b>			
Depreciação e amortização	180.612	182.279	184.611
<b>Geração bruta de caixa</b>	<b>-424.034</b>	<b>716.297</b>	<b>141.800</b>
<b>Variação em ativos:</b>			
Contas a receber	1.820.896	837.680	1.863.240
Estoques	-1.051.520	-795.846	-5.014.770
Adiantamentos	1.156.222	-13.759.868	-5.194.958
Impostos a recuperar	265.544	166.881	-1.036.332
Depósitos judiciais	-	-	-6.535
Partes relacionadas	1.116.039	-5.661.035	2.019.900
Outras operações	-23.325	27.357	45.366
<b>Variação em passivos:</b>			
Fornecedores	1.063.849	2.339.921	-941.321
Obrigações sociais	574.741	682.996	2.230.929
Obrigações trabalhistas	366.200	341.434	471.679
Obrigações tributárias	474.570	414.165	394.978
Credores em recuperação judicial	208.564	-303.781	-186.520
Credores por adiantamentos	-5.188.304	15.260.061	5.448.565
<b>Caixa provenientes aplicado nas operações</b>	<b>783.476</b>	<b>-450.035</b>	<b>94.221</b>
<b>Caixa líquido gerado na atividades operacionais</b>	<b>359.442</b>	<b>266.262</b>	<b>236.022</b>
<b>Atividades de investimentos</b>			
Aquisições de imobilizado e intangível	-445.745	-243.638	-63.194
<b>Caixa líquido gerado nas atividades investimentos</b>	<b>-445.745</b>	<b>-243.638</b>	<b>-63.194</b>
<b>Atividades de financiamentos</b>			
Captação de empréstimos e financiamentos	117.828	-21.705	-188.002
<b>Caixa líquido gerado nas atividades financiamentos</b>	<b>117.828</b>	<b>-21.705</b>	<b>-188.002</b>
<b>Variação líquida do período</b>	<b>31.525</b>	<b>919</b>	<b>-15.174</b>
Caixa e equivalentes de caixa no início do exercício	42.854	74.379	75.298
Caixa e equivalentes de caixa no fim do exercício	74.379	75.298	60.124

**Atividades Operacionais:** em setembro, o caixa operacional foi positivo em R\$ 236 mil motivado, especialmente, por antecipações a clientes (R\$ 5,4 milhões); obrigações sociais (R\$ 2,2 milhões) sobretudo decorrente da atualização de INSS de valores antigos ainda pendentes de recolhimento; e valores recebidos de partes relacionadas (R\$ 2 milhões). Os principais fatores negativos do caixa operacional foram com adiantamento a fornecedores (R\$ 5,1 milhões), aquisição de estoques (R\$ 5 milhões) e créditos gerados de impostos a recuperar (R\$ 1 milhão).

**Atividades de Investimento:** refere-se a aquisições de veículos (R\$ 32 mil), computadores e periféricos (R\$ 15,5 mil) e ferramentas (R\$ 15,6 mil).

**Atividades de Financiamento:** no período, registraram-se novos empréstimos de R\$ 7.067.650,41 e pagamentos de recebíveis no montante de R\$ 7.255.652,07, em sua maioria, junto à Solucred, resultando em saldo negativo de R\$ 188 mil nas atividades de financiamento.

**Ao final de setembro, o saldo total disponível era de R\$ 60.124,05, sendo R\$ 2.390,09 em contas correntes e R\$ 57.733,96 em numerários. As informações foram ratificadas pelos extratos bancários.**





# DADOS CONTÁBEIS E INFORMAÇÕES FINANCEIRAS – INTECNIAL S.A

Balanço Patrimonial	jul/25	ago/25	set/25
<b>Ativo Circulante</b>	<b>73.583.581</b>	<b>87.498.775</b>	<b>97.060.632</b>
Caixa e Equivalentes de caixa	74.379	75.298	60.124
Clientes	15.125.318	14.678.118	13.054.454
Estoques	33.726.997	34.522.842	39.537.613
Impostos a Recuperar	18.971.135	18.804.254	19.840.586
Adiantamentos Operacionais	5.243.862	19.003.731	24.198.688
Outros Créditos	10.806	10.806	10.806
Despesas do Exercício Seguinte	430.139	403.727	358.361
<b>Ativo Não Circulante</b>	<b>117.910.797</b>	<b>123.242.712</b>	<b>120.868.353</b>
<b>Realizável a Longo Prazo</b>	<b>81.178.217</b>	<b>86.448.772</b>	<b>84.195.830</b>
<i>Clientes</i>	<i>12.448.885</i>	<i>12.058.406</i>	<i>11.818.829</i>
<i>Partes Relacionadas</i>	<i>8.900.901</i>	<i>14.561.935</i>	<i>12.542.035</i>
<i>Depósitos Judiciais</i>	<i>2.415.324</i>	<i>2.415.324</i>	<i>2.421.859</i>
<i>Tributos Diferidos</i>	<i>57.403.087</i>	<i>57.403.087</i>	<i>57.403.087</i>
<i>Outros Investimentos</i>	<i>10.020</i>	<i>10.020</i>	<i>10.020</i>
<b>Imobilizado</b>	<b>36.668.482</b>	<b>36.675.093</b>	<b>36.555.639</b>
<i>Imobilizado</i>	<i>84.539.014</i>	<i>84.726.466</i>	<i>84.789.660</i>
<i>Depreciação Acumulada</i>	<i>-47.870.532</i>	<i>-48.051.373</i>	<i>-48.234.020</i>
<b>Intangível</b>	<b>64.099</b>	<b>118.847</b>	<b>116.883</b>
<i>Intangível</i>	<i>8.937.603</i>	<i>8.993.789</i>	<i>8.993.789</i>
<i>Amortização Acumulada</i>	<i>-8.873.504</i>	<i>-8.874.942</i>	<i>-8.876.905</i>
<b>Total do Ativo</b>	<b>191.494.379</b>	<b>210.741.487</b>	<b>217.928.985</b>

**Clientes:** os recebimentos do mês, em maior volume que as vendas a prazo, geraram a redução de 11%. No longo prazo, a movimentação deve-se, unicamente, à variação cambial. Os principais saldos são com as empresas Olfar S/A (R\$ 8,4 milhões), Crown Iron (R\$ 5,9 milhões) e Prolec GE Brasil (R\$ 1,6 milhão). O *aging list* enviado está de acordo com as demonstrações de curto e longo prazo.

**Estoques:** contempla, especialmente, estoque de matérias-primas (R\$ 24,8 milhões), produtos em elaboração (R\$ 8,1 milhões) e produtos prontos (R\$ 4,7 milhões). As aquisições do mês, sobretudo de matéria-prima, ocasionaram o acréscimo de 15%. A Recuperanda informou, anteriormente, que a contagem com exatidão é realizada anualmente, ou seja, é possível que não reflitam a realidade, considerando o tipo de atividade. O inventário enviado atesta o saldo contabilizado.

**Adiantamentos Operacionais:** exibe saldo de R\$ 23,9 milhões de adiantados a fornecedores, R\$ 150,8 mil de adiantamentos para obras, R\$ 64,2 mil de adiantamentos a funcionários e R\$ 6,4 mil de adiantamentos de viagens. As principais movimentações concentram-se nos adiantamentos a fornecedores, os quais houve baixa de R\$ 13,1 milhões e foram adiantados R\$ 18,3 milhões. Os maiores saldos advém dos fornecedores Aperam Inox (R\$ 14,9 milhões), Gerdau Aço Minas (R\$ 2,3 milhões) e S.B. Comércio Exterior (R\$ 1,4 milhão). A conta exibiu crescimento de R\$ 5,1 milhões, impulsionado pelos adiantamentos realizados no período.

Destaca-se, ainda, que, conforme informado pela Recuperanda, os valores registrados como adiantamentos para obras referem-se a transferências de funcionários entre diferentes frentes de trabalho como obras e casas de obras.

**Outros Créditos:** abrange despesas com plano de saúde (R\$ 10,8 mil) e o Programa de Alimentação do Trabalhador – PAT, que apresentou saldo zero em razão da apropriação e baixa de R\$ 120,5 mil no mês. Além disso, foram provisionados R\$ 17,8 mil para o plano de saúde, com a respectiva baixa no mesmo valor, o que resultou na manutenção do saldo inalterado.

**Realizável a Longo Prazo:** refere-se, especialmente, a tributos diferidos (R\$ 57,4 milhões) e aos mútuos junto a Intecnial Participações (R\$ 12,5 milhões), a qual apresentou retração de R\$ 2 milhões. As movimentações acontecem de acordo com contrato existente entre as partes. Ainda, ocorreu redução de R\$ 239,5 mil referente a variação cambial de clientes e elevação de R\$ 6,5 mil de depósitos judiciais.

**Imobilizado:** no período houve aquisições de veículos (R\$ 32 mil), computadores e periféricos (R\$ 15,5 mil) e ferramentas (R\$ 15,6 mil). As notas fiscais foram enviadas e atestam o saldo contabilizado. Ainda, houve depreciação mensal de R\$ 182,6 mil, o que motivou o decréscimo de R\$ 119,4 mil.





# DADOS CONTÁBEIS E INFORMAÇÕES FINANCEIRAS – INTECNIAL S.A

Balanco Patrimonial	jul/25	ago/25	set/25
<b>Passivo Circulante</b>	<b>170.148.906</b>	<b>189.265.228</b>	<b>196.967.469</b>
Fornecedores	10.985.315	13.325.716	12.384.396
Empréstimos e Financiamentos	4.108.590	4.086.885	3.898.884
Obrigações Trabalhistas	11.933.046	12.331.784	12.870.556
Obrigações Sociais	73.282.119	73.965.115	76.196.044
Obrigações Tributárias	38.113.283	38.527.448	38.685.269
Credores por Adiantamentos e Comissões	31.727.224	47.029.430	52.933.471
Outras Contas a Pagar	-670	-1.151	-1.151
<b>Passivo Não Circulante</b>	<b>113.941.871</b>	<b>113.538.639</b>	<b>113.066.707</b>
Credores em RJ	30.339.287	30.035.506	29.848.986
Bancos em RJ	38.923.072	38.923.072	38.923.072
Obrigações Trabalhistas	764.975	707.671	640.577
Obrigações Sociais	16.586.658	16.586.658	16.586.658
Obrigações Tributárias	17.663.134	17.663.134	17.900.292
Tributos Diferidos	1.799.308	1.799.308	1.799.308
Provisões para Contingência	4.850.473	4.850.473	4.850.473
Faturamento Antecipado	3.014.962	2.972.817	2.517.340
<b>Patrimônio Líquido</b>	<b>-92.596.398</b>	<b>-92.062.380</b>	<b>-92.105.191</b>
Capital Social	45.000.000	45.000.000	45.000.000
Reserva Legal	13.204.922	13.204.922	13.204.922
Adiantamento Para Futuro Aumento de Capital	3.000.000	3.000.000	3.000.000
Ajustes de Avaliação Patrimonial	3.492.775	3.492.775	3.492.775
Lucros e Prejuízos Acumulados	-157.294.095	-156.760.077	-156.802.887
<b>Total do Passivo</b>	<b>191.494.379</b>	<b>210.741.487</b>	<b>217.928.985</b>

**Fornecedores:** exibiu redução de R\$ 941,3 mil em razão dos pagamentos do mês, principalmente junto a fornecedores internos. O *aging list* atesta o saldo contábil e demonstra inadimplência de R\$ 3.510.942,26, ou seja, 28% da totalidade do saldo. Dentre os principais saldos, destacam-se Fatima Ferro e Aço (R\$ 1,3 milhão), Fercoi (R\$ 1 milhão) e Multilink (562,5 mil).

Acerca do tratamento aos títulos vencidos, a Recuperanda afirmou que realiza a amortização gradual, conforme as disponibilidades de caixa, mas que tem priorizado outros compromissos, como obrigações trabalhistas extraconcursais em atraso e impostos. Informou, ainda, que a relação com estes fornecedores é estável e que a maioria continua disponibilizando crédito para novas compras, sendo que os prazos são concedidos entre 7 e 180 dias.

**Empréstimos e Financiamentos:** as variações no período são decorrentes, exclusivamente, das operações de antecipação de recebíveis e pagamentos, com a empresa Solucred, que sofreram decréscimo de R\$ 188 mil em setembro.

**Credores por Adiantamentos:** engloba os valores recebidos de forma antecipada de clientes internos para início e andamento dos projetos contratados. Na competência foram realizadas entregas de R\$ 14,8 milhões, enquanto os novos adiantamentos somaram R\$ 20,7 milhões, ocasionando o aumento de R\$ 5,9 milhões em comparação ao mês anterior.

Os adiantamentos de maior monta referem-se a BE8 Exportação e Importação (R\$ 23,6 milhões), Prolec GE Brasil (R\$ 5,7 milhões) e Valmet Papel Celulose (R\$ 5,2 milhões). O relatório de controle interno atesta o saldo contábil.

**Credores em Recuperação Judicial:** compreende os créditos relacionados na Recuperação Judicial. As movimentações no mês foram devido às variações cambiais dos valores com fornecedores em Recuperação Judicial, além dos pagamentos conforme previsto no plano, os quais podem ser acompanhados através de relatório apartado.

**Faturamento Antecipado:** contempla as notas fiscais emitidas para empresas com obras em andamento. As baixas nesta rubrica ocorrem após a emissão da nota fiscal de remessa para entrega futura, nos casos de equipamentos, que, no mês, foram de R\$ 455,4 mil ocasionando a retração no saldo contábil.





# DADOS CONTÁBEIS E INFORMAÇÕES FINANCEIRAS – INTECNIAL S.A

DRE	jul/25	ago/25	set/25	2025
<b>Receita Bruta</b>	<b>13.384.314</b>	<b>17.300.750</b>	<b>21.608.990</b>	<b>132.515.130</b>
Receita Vendas Produtos	10.435.860	13.260.897	17.897.092	98.983.326
Receita Vendas Mercadorias	-	2.236	22.095	100.330
Receita Prestação de Serviços	2.900.234	4.037.617	3.689.803	32.345.854
Locação de Bens	48.220	-	-	524.922
<b>Deduções de Vendas</b>	<b>-1.713.718</b>	<b>-2.409.159</b>	<b>-2.639.228</b>	<b>-18.238.226</b>
Impostos Sobre Receitas	-1.710.063	-2.236.354	-2.585.765	-15.310.486
Devoluções e Abatimentos	-3.655	-172.805	-53.463	-2.927.739
<b>Receita Líquida</b>	<b>11.670.596</b>	<b>14.891.591</b>	<b>18.969.762</b>	<b>114.276.904</b>
<b>Custos das Vendas</b>	<b>-10.110.233</b>	<b>-12.240.024</b>	<b>-14.914.407</b>	<b>-93.987.177</b>
Custo dos Produtos e Serviços Vendidos	-10.110.233	-12.240.024	-14.914.407	-93.987.177
<b>Lucro Bruto</b>	<b>1.560.363</b>	<b>2.651.567</b>	<b>4.055.354</b>	<b>20.289.726</b>
<b>Despesas operacionais</b>	<b>-1.620.382</b>	<b>-1.779.745</b>	<b>-1.987.941</b>	<b>-16.067.537</b>
Margem Bruta	13%	18%	21%	18%
Despesas Administrativas / Comerciais	-1.819.683	-1.755.050	-1.919.620	-15.971.921
Despesas Tributárias	-39.811	-35.506	-98.082	-406.694
Outras Despesas/Receitas	239.111	10.811	29.761	311.078
<b>Resultado Operacional</b>	<b>-60.019</b>	<b>871.822</b>	<b>2.067.414</b>	<b>4.222.189</b>
<b>Resultado Operacional</b>	<b>-60.019</b>	<b>871.822</b>	<b>2.067.414</b>	<b>4.222.189</b>
<b>Ebitda</b>	<b>37.091</b>	<b>970.092</b>	<b>2.166.182</b>	<b>5.052.831</b>
Margem Operacional	-1%	6%	11%	4%
<b>Resultado Financeiro</b>	<b>-544.627</b>	<b>-337.804</b>	<b>-2.110.224</b>	<b>-4.605.889</b>
Despesas Financeiras	-935.855	-41.802	-1.961.560	-3.479.491
Receitas Financeiras	391.229	-296.002	-148.664	-1.126.397
<b>Resultado Antes dos Impostos</b>	<b>-604.646</b>	<b>534.018</b>	<b>-42.810</b>	<b>-383.700</b>
<b>Resultado do Exercício</b>	<b>-604.646</b>	<b>534.018</b>	<b>-42.810</b>	<b>-383.700</b>
Margem Líquida	-5%	4%	-%	-%

A receita de venda de produtos da Intecnial é reconhecida de acordo com a NBCTG 47 – Receita de Contrato com o Cliente, segundo o método de porcentagem de conclusão, mediante incorporação da margem de lucro aos respectivos custos incorridos no mês de competência, os custos na demonstração do resultado da Companhia, e a sua contrapartida à conta de Direitos a Faturar.

**Receita Bruta:** a Intecnial faturou, em setembro, R\$ 21,6 milhões, crescimento de 25% em relação a agosto. Segundo a empresa, o aumento reflete o maior volume de vendas já previstas, cujo reconhecimento ocorreu conforme a entrega dos contratos, havendo oscilações naturais de faturamento conforme o cronograma dos projetos.

**Deduções:** compreende

os impostos sobre as vendas (R\$ 2,5 milhões) e devoluções (R\$ 53,4 mil). Conforme esclarecido pela empresa, as devoluções ocorrem, em sua maioria, por erros em emissões, as quais necessitam ser reemitidas, entre outras situações. No período, foram devolvidas industrializações dos clientes Olfar (R\$ 27 mil), Prolec GE (R\$ 17,8 mil) e Metasa (R\$ 8,6 mil).

**Custo das Vendas:** representaram 79% da receita líquida na competência e exibiram acréscimo de 22% em virtude, especialmente, dos custos com produtos vendidos, com industrialização e matéria-prima. Os maiores custos operacionais são com produtos vendidos (R\$ 4,6 milhões), matérias-primas (R\$ 1,8 milhão), ordenados da indústria (R\$ 1,7 milhão) e salários do pessoal das obras (R\$ 1,7 milhão).

**Despesas Administrativas/Comerciais:** as principais despesas referem-se a salários, encargos, benefícios e demais custos administrativos, como honorários advocatícios e serviços de terceiros. Observou-se aumento de 9% no mês em virtude, sobretudo, aos honorários advocatícios, despesas com veículos e remunerações e encargos.

**Despesas Tributárias:** exhibe, sobretudo, despesas com mora sobre tributos (R\$ 43,1 mil) referente multa e encargos sobre honorários de sucumbência; taxas e impostos das contas correntes (R\$ 24 mil); e ICMS (R\$ 22,8 mil). No período em análise, os dispêndios evoluíram 176% motivado pela mora sobre tributos e ICMS.

**Outros Despesas/Receitas:** no mês, a rubrica registrou R\$ 29,7 mil em recuperação de crédito, referente à correção de lançamentos de fornecedores registrados em duplicidade nos caixas das obras e nas contas a pagar. A Recuperanda informou que os valores foram ajustados por meio da baixa das obrigações indevidas, utilizando essa conta contábil.

**Resultado Financeiro:** o resultado financeiro de setembro foi negativo em R\$ 2,1 milhões, motivado, especialmente por juros por atraso tributário (R\$ 1,9 milhão), juros sobre empréstimos (R\$ 146,1 mil) e juros passivos (R\$ 38 mil).

Destaca-se que as receitas financeiras do período apresentaram saldo negativo em decorrência das variações cambiais, conforme informado pela Recuperanda. Ressalta-se que tais oscilações são estornadas no mês subsequente ao encerramento.

**Resultado Líquido:** O faturamento não foi suficiente para cobrir os custos e despesas operacionais, resultado em prejuízo mensal de R\$ 42.810,45. O prejuízo acumulado de 2025 totaliza R\$ 383.699,55.







# DADOS CONTÁBEIS E INFORMAÇÕES FINANCEIRAS – INTECNIAL PARTICIPAÇÕES S.A

Balanço Patrimonial	jul/25	ago/25	set/25	
Ativo Circulante	908.264	6.555.089	4.521.891	
Caixa e Equivalentes de Caixa	906.381	6.551.746	4.516.894	
Impostos a Recuperar	1.883	3.343	4.997	
Ativo Não Circulante	-	-		
Total do Ativo	908.264	6.555.089	4.521.891	
Balanço Patrimonial	jul/25	ago/25	set/25	
Passivo Circulante	8.901.307	14.562.892	12.542.946	
Partes Relacionadas	8.900.900	14.561.935	12.542.034	
Obrigações Tributárias	406	957	912	
Passivo Não Circulante	96.324.946	96.324.946	96.324.946	
Fornecedores RJ	3.447	3.447	3.447	
Provisões para Perda Investimentos	96.321.498	96.321.498	96.321.498	
Patrimônio Líquido	-104.317.988	-104.332.748	-104.346.000	
Capital Social	44.999.960	44.999.960	44.999.960	
Reserva de Avaliação Patrimonial	3.441.409	3.441.409	3.441.409	
Resultado do Exercício	-152.676.059	-152.676.059	-152.676.059	
Prejuízos Acumulados / Lucro A disposição	-83.298	-98.058	-111.310	
Total do Passivo	908.264	6.555.089	4.521.891	
Demonstração do Resultado do Exercício	jul/25	ago/25	set/25	2025
Despesas administrativas				
Despesas tributárias	-26.217	-34.380	-31.947	-169.992
Outras receitas	-	-	-	-83
Resultado financeiro	8.335	19.619	18.695	58.764
RESULTADO	-17.882	-14.760	-13.252	-111.310

FLUXO DE CAIXA	jul/25	ago/25	set/25
<b>Atividades operacionais</b>			
Lucro líquido do exercício	-17.882	-14.760	-13.252
<b>Geração bruta de caixa</b>	<b>-17.882</b>	<b>-14.760</b>	<b>1.508</b>
(Aumento)redução impostos a recuperar	-595	-1.460	-1.654
Aumento(redução) em obrigações tributárias	231	550	-45
<b>Caixa provenientes aplicado nas operações</b>	<b>-363</b>	<b>-910</b>	<b>-1.699</b>
<b>Caixa líquido gerado na atividades operacionais</b>	<b>-18.245</b>	<b>-15.670</b>	<b>-14.951</b>
<b>Atividades de investimentos</b>			
<b>Atividades de financiamentos</b>			
Créditos de (Mútuo)	-1.116.039	5.661.035	-2.019.900
<b>Caixa líquido gerado nas atividades financiamentos</b>	<b>-1.116.039</b>	<b>5.661.035</b>	<b>-2.019.900</b>
<b>Variação líquida do período</b>	<b>-1.134.284</b>	<b>5.645.365</b>	<b>-2.034.851</b>
Caixa e equivalentes de caixa no início do exercício	2.040.665	906.381	6.551.746
Caixa e equivalentes de caixa no fim do exercício	906.381	6.551.746	4.516.894

As movimentações da Intecnial Participações limitaram-se a mútuos junto a Intecnial S.A., contabilização de IR pelas operações de mútuo, impostos e contribuições.

A variação no período apontou resultado negativo de R\$ 2 milhões, encerrando com saldo de R\$ 4,5 milhões, motivado, principalmente, pelas atividades de mútuo.





# DADOS CONTÁBEIS E INFORMAÇÕES FINANCEIRAS – INDÍCES DE LIQUIDEZ

## Liquidez Geral

Setembro/2025

0,24

Setembro/2024

0,17

↗ 40%

No período analisado, o Grupo não apresenta capacidade de pagamento em relação à liquidez geral, uma vez que possui apenas R\$ 0,24 disponíveis para cada R\$ 1,00 de dívida de curto e longo prazo.

Em comparação ao mesmo período de 2024, observa-se um acréscimo de 40% na liquidez.

## Liquidez Corrente

Setembro/2025

0,48

Setembro/2024

0,40

↗ 21%

As empresas não apresentam capacidade de pagamento em relação à liquidez corrente, pois dispõe de R\$ 0,48 para cada R\$ 1,00 de dívida de curto prazo.

Em comparação a setembro de 2024, o índice exibiu variação positiva de 21%.

## Liquidez Seca

Setembro/2025

0,30

Setembro/2024

0,29

↗ 3%

As empresas também demonstram insuficiência de recursos para cobrir suas obrigações de curto prazo, considerando a liquidez seca. Possuem apenas R\$ 0,30 para cada R\$ 1,00 de dívida de curto prazo, desconsiderando os estoques.

Em comparação ao mesmo período do ano anterior, observa-se um aumento de 3% neste indicador.

## Liquidez Imediata

Setembro/2025

0,02

Setembro/2024

0,03

↘ 35%

Quanto à liquidez imediata, a Intecnial apresenta uma posição ainda mais restrita, com R\$ 0,02 disponíveis para cada R\$ 1,00 de dívida de curto prazo.

Em comparação a setembro de 2024, observa-se redução de 35% neste índice.



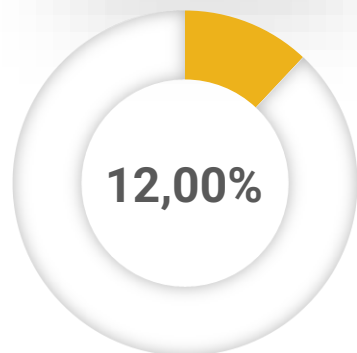




# ENDIVIDAMENTO – PASSIVO GLOBAL

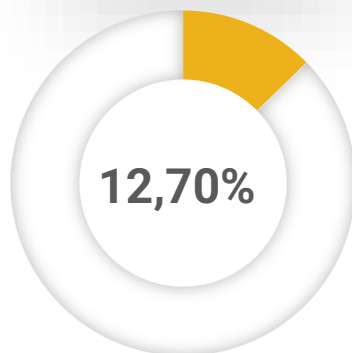
O dashboard a seguir resume o **passivo global**, ou seja, o valor total do passivo concursal e extraconcursal:

Classe I



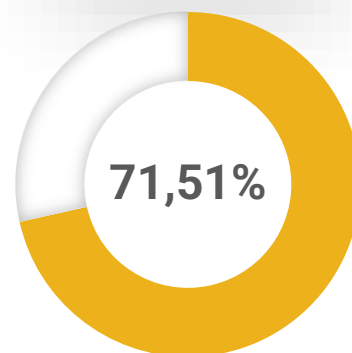
R\$ 24.975.305,70

Classe II



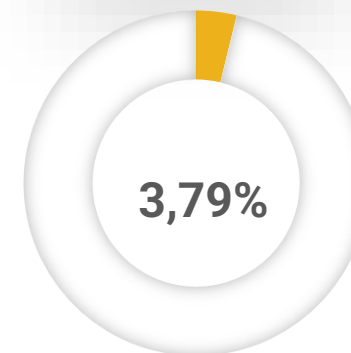
R\$ 26.425.063,54

Classe III



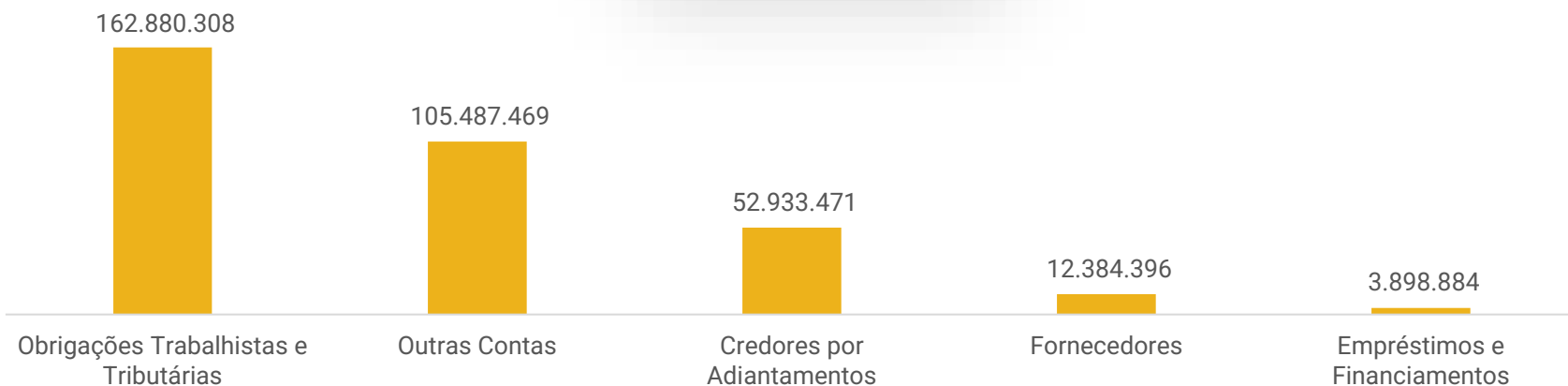
R\$ 148.799.847,88

Classe IV

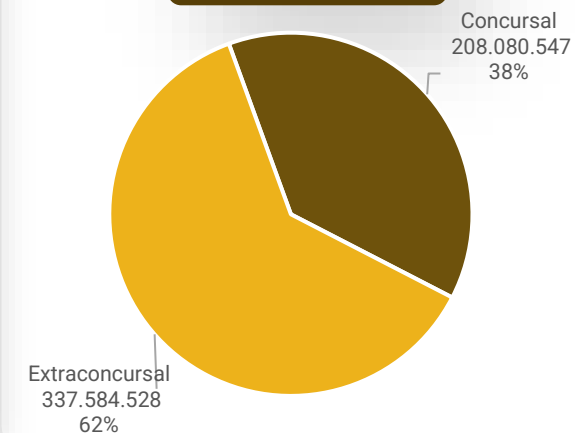


R\$ 7.880.330,13

Passivo extraconcursal

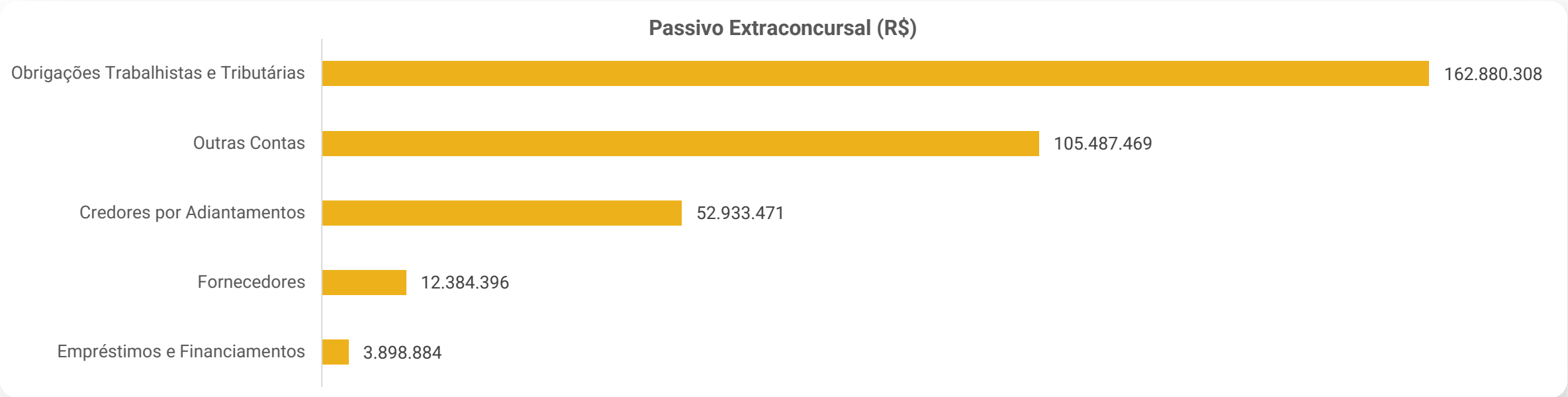


Passivo global





# ENDIVIDAMENTO – PASSIVO EXTRACONCURSAL



**Obrigações Trabalhistas e Tributárias:** a empresa informou que os tributos vêm sendo pagos parcialmente, em sua maioria mediante utilização de saldo credor (IPI, IR, CSRF 4,65%, PIS e COFINS). O FGTS e o INSS correntes estão sendo adimplidos, embora existam competências anteriores vencidas. Do montante total, cerca de 62% permanece em aberto, sendo o restante parcelado. Em setembro/2025, foram adimplidos o total de R\$ 4.166.928,89 com tributos.

As Recuperandas destacaram que o pedido de Transação Tributária protocolado junto à PGFN em março/2024 segue em análise, tendo sido respondidas tempestivamente as manifestações do órgão. Informaram, ainda, a apresentação de valores já pagos para exclusão de CDA's do FGTS (180 nomes quitados) e o início da revisão de débitos não previdenciários.

**Outras Contas:** compreendem tributos diferidos (R\$ 1,7 milhão); provisões para contingências (R\$ 4,8 milhões); faturamento antecipado (R\$ 2,5 milhões), relacionado a notas fiscais emitidas para empresas com obras em andamento, cuja baixa é realizada somente após a emissão da nota fiscal de remessa para entrega futura; e provisões para perdas em investimentos (R\$ 96,3 milhões).

**Credores por Adiantamentos:** corresponde aos valores recebidos de forma antecipada de clientes internos e externos para início e andamento dos projetos contratados, os quais encerram o período com saldo de R\$ 52,9 milhões de clientes internos.

**Fornecedores:** a Recuperanda possui uma base de fornecedores pulverizada, com prazos de 7 a 180 dias. Conforme o *aging list*, R\$ 3.510.942,26, ou seja, 28% resta inadimplente, percentual que evidencia risco relevante no capital de giro. Destaca-se que os principais saldos concentram-se em fornecedores internos (R\$ 12,2 milhões).

**Empréstimos e Financiamentos:** compreende Solucred (R\$ 3,7 milhões) e Angélica Keipek (R\$ 110 mil).





# DILIGÊNCIAS NOS ESTABELECIMENTOS DA RECUPERANDA

## REUNIÃO VIRTUAL INTECNIAL – DIA 18/09/2025 ÀS 11H

No dia 18 de setembro de 2025 foi realizada reunião virtual através da plataforma Microsoft Teams para acompanhamento das operações da empresa.

A Intecnial informa que vem conseguindo atingir suas metas mensais de contratos firmados, sendo que a anual deverá atingir R\$ 250 milhões e até setembro já conseguiu formalizar R\$ 232 milhões em contratos fechados, tendo uma melhora significativa no 3º trimestre do ano, o que indica que será encerrado o ano de 2025 com a meta superada. As novas contratações dos últimos 60 dias deverão demandar trabalho para os próximos 12 meses, indicando que o ano de 2026 também já terá uma boa margem para seu caixa.

Em relação ao cumprimento do plano de recuperação judicial, a empresa vem realizando as liquidações das parcelas em dia das classes I, III e IV, sendo que na trabalhista seguem ingressando novos credores e que estão sendo incorporados a lista de pagamentos, cumprindo o previsto no plano modificativo aprovado. Quanto a classe II, a negociação com o credor já está em fase final e deverá ter uma atualização do crédito considerando as novas tratativas nos próximos dias.

Os pagamentos extraconcursais seguem sendo negociados, nos casos de fornecedores com débitos em atraso, cujos acordos estão sendo honrados, além das aquisições atuais estarem sendo liquidadas dentro dos vencimentos previstos. As negociações com os fornecedores têm sido feitas de acordo com a disponibilidade em caixa para liquidação e ocorrem mensalmente. O pedido de transação tributária junto a PGFN segue em andamento, onde os últimos pedidos feitos foram atendidos e aguarda-se conclusão.

Por fim, a empresa informa que a mão de obra continua sendo uma das dificuldades enfrentadas, principalmente em momento em que os contratos estão aumentando e a necessidade de mais trabalhadores tem sido cada vez maior, visualizado pelo aumento das contratações nos últimos 12 meses. Atualmente existem, aproximadamente, 70 vagas disponíveis, sendo 30 para a indústria em Erechim e 40 para a área de montagem que pode variar a localidade dependendo das obras ativas. A Intecnial vem contratando prestadores e qualificando os mesmos para ter uma mão de obra melhor e mais especializada.







# DILIGÊNCIAS NOS ESTABELECIMENTOS DA RECUPERANDA

Imagens capturadas em 12/11/2025:





# CUMPRIMENTO DO PLANO

Até a finalização deste relatório, o passivo concursal atualizado a pagar da Recuperanda somava **R\$ 107.202.161,55**. Até outubro/2025, 24,96% foi pago, 15,13% está em atraso e 59,91% está a vencer. O resumo do cumprimento pode ser visualizado no item “cumprimento do plano” e a prestação de contas detalhada em incidente específico.

CONDIÇÕES DO PLANO					ATUALIZAÇÃO EM OUTUBRO/2025			
CLASSE	SUBCLASSE	VALOR RJ (R\$)	INÍCIO DOS PAGAMENTOS	FIM DOS PAGAMENTOS	VALOR A PAGAR (R\$)	PAGO (R\$)	EM ATRASO (R\$)	A VENCER (R\$)
Classe I - Trabalhista	Até 150 salários mínimos	20.646.178,19	dez/21	nov/23	20.021.449,47	17.560.804,09	-	2.460.645,38
	Acima de 150 salários mínimos	4.329.127,51	dez/24	dez/44	869.425,50	24.862,68	-	844.562,82
Classe II - Garantia Real	Único credor	26.425.063,54	nov/24	nov/44	59.378.287,41	-	16.223.964,27	43.154.323,15
Classe III - Quirografários	Demais Credores	135.922.623,16	dez/24	dez/44	19.625.100,66	7.233.369,11	-	12.391.731,55
	Colaborativos Financeiros	9.887.307,14	dez/21	nov/26	1.666.350,94	1.666.350,94	-	-
	Colaborativos Fornecedores	2.989.917,58	dez/21	nov/31	2.989.917,58	163.723,10	-	2.826.194,48
Classe IV - ME e EPP	Demais Credores	6.659.700,57	dez/24	dez/44	1.431.000,43	29.648,20	-	1.401.352,23
	Colaborativos Fornecedores	1.220.629,56	dez/21	nov/31	1.220.629,56	73.766,04	-	1.146.863,52
TOTAL		208.080.547,25			107.202.161,55 100,00%	26.752.524,16 24,96%	16.223.964,27 15,13%	64.225.673,12 59,91%



# ANEXOS

1

Demonstrações contábeis de setembro/2025



**INTECNIAL<sup>®</sup>**

[www.intecnial.com.br](http://www.intecnial.com.br)

INTECNIAL PARTICIPAÇÕES S.A.

## BALANÇO PATRIMONIAL

30 de Setembro de 2025

**INTECNIAL PARTICIPAÇÕES S.A.**  
**(Em Recuperação Judicial)**

Rua: Alberto Parenti, 1133, Distrito Industrial - 99706-404 - Erechim - RS  
direcao@intecnial.com.br - FONE (54)2107-8000 - FAX (54)2107-8200  
CNPJ - 08.818.364/0001-95 - NIRE - 43.300.047.717

**Balanço Patrimonial dos Exercícios Findos**  
**em 30 de setembro de 2025 e 31 de dezembro de 2024**  
**(Em Reais)**

	<b>30/09/2025</b>	<b>31/12/2024</b>
<b>ATIVO</b>	<b>4.521.891,49</b>	<b>1.172.869,57</b>
<b>CIRCULANTE</b>	<b>4.521.891,49</b>	<b>1.131.089,35</b>
Caixa e Equivalente de Caixa	-	1.130.709,74
Aplicação Financeira	4.516.894,18	-
Impostos a Recuperar	4.997,31	379,61
<b>NÃO CIRCULANTE</b>	<b>-</b>	<b>41.780,22</b>
Depósitos Recursais	-	41.780,22
<b>PASSIVO</b>	<b>4.521.891,49</b>	<b>1.172.869,57</b>
<b>CIRCULANTE</b>	<b>12.542.946,13</b>	<b>9.082.613,85</b>
Partes Relacionadas	12.542.034,33	9.082.613,85
Obrigações Tributárias	911,80	-
<b>NÃO CIRCULANTE</b>	<b>96.324.945,52</b>	<b>96.324.945,52</b>
Credor – Recuperação Judicial	3.447,29	3.447,29
Provisão para Perda Investimentos	96.321.498,23	96.321.498,23
<b>PATRIMÔNIO LÍQUIDO</b>	<b>(104.346.000,16)</b>	<b>(104.234.689,80)</b>
Capital Social	44.999.960,00	44.999.960,00
Reserva Legal	1.577.959,79	1.577.959,79
Ajuste de Avaliação Patrimonial	3.441.409,14	3.441.409,14
Prejuízos Acumulados	(154.365.329,09)	(154.254.018,73)





**INTECNIAL PARTICIPAÇÕES S.A.**  
**(Em Recuperação Judicial)**

Rua: Alberto Parenti, 1133, Distrito Industrial - 99706-404 - Erechim - RS  
direcao@intecnial.com.br - FONE (54)2107-8000 - FAX (54)2107-8200  
CNPJ - 08.818.364/0001-95 - NIRE - 43.300.047.717

**Demonstração do Resultado dos Exercícios Findos**  
**em 30 de setembro de 2025 e 31 de dezembro de 2024**  
**(Em Reais)**

	<b>30/09/2025</b>	<b>31/12/2024</b>
<b>RECEITA BRUTA</b>	-	-
<b>DEDUÇÕES VENDAS</b>	-	-
Impostos Sobre Receitas	-	-
<b>RECEITA LÍQUIDA</b>	-	-
<b>DESPESAS/RECEITAS OPERACIONAIS</b>	<b>(169.991,74)</b>	<b>(116.506,48)</b>
Despesas Tributárias	(169.991,74)	(117.483,55)
Outras Receitas	-	977,07
<b>RESULT.DE PARTICIPAÇÕES SOCIETÁRIAS</b>	-	<b>(5.281.942,86)</b>
Resultado da Equivalência Patrimonial	-	(5.281.942,86)
<b>RESULTADO FINANCEIRO</b>	<b>58.681,38</b>	<b>(177,58)</b>
Juros Passivos	(8,50)	(177,58)
Receitas Financeiras	58.689,88	-
<b>LUCRO (PREJUÍZO) ANTES DA TRIBUTAÇÃO</b>	<b>(111.310,36)</b>	<b>(5.398.626,92)</b>
Provisão para Imposto de Renda	-	-
Provisão para Contribuição Social	-	-
<b>LUCRO (PREJUÍZO) DO EXERCÍCIO</b>	<b>(111.310,36)</b>	<b>(5.398.626,92)</b>

**INTECNIAL PARTICIPAÇÕES S.A.**  
**(Em Recuperação Judicial)**

Rua: Alberto Parenti, 1133, Distrito Industrial - 99706-404 - Erechim - RS  
 direcao@intecnial.com.br - FONE (54)2107-8000 - FAX (54)2107-8200  
 CNPJ - 08.818.364/0001-95 - NIRE - 43.300.047.717

**Demonstração dos Fluxos de Caixa dos Exercícios Findos**  
**em 30 de setembro de 2025 e 31 de dezembro de 2024**  
**Método Indireto - Em Reais**

<b>FLUXO DE CAIXA DAS ATIVIDADES OPERACIONAIS</b>	<b>30/09/2025</b>	<b>31/12/2024</b>
<b>Lucro (Prejuízo) do Exercício</b>	<b>(111.310,36)</b>	<b>(5.398.626,92)</b>
<b>Imposto de renda e contribuição social</b>	-	-
Corrente	-	-
<b>Lucro antes do imposto de renda e contribuição social</b>	<b>(111.310,36)</b>	<b>(5.398.626,92)</b>
<b>Geração (consumo) bruta de caixa</b>	<b>(111.310,36)</b>	<b>(5.398.626,92)</b>
<b>Varição em ativos</b>		
Aumento (redução) em impostos a recuperar	(4.617,70)	-
(Aumento) redução em outras operações	-	-
(Aumento) redução em depósitos judiciais	41.780,22	(41.780,22)
<b>Varição em passivos</b>		
(Aumento) redução em fornecedores	-	-
Aumento (redução) em obrigações tributárias	911,80	(92,42)
<b>Caixa proveniente aplicado nas operações</b>	<b>38.074,32</b>	<b>(41.872,64)</b>
IRRF sobre dividendos recebidos	-	-
<b>Caixa líquido gerado (consumido) atividades operacionais</b>	<b>(73.236,04)</b>	<b>(5.440.499,56)</b>
<b>Fluxo de caixa das atividades de investimentos</b>		
Resultado de Equivalência Patrimonial	-	5.281.942,86
Aquisições/Baixa de Investimentos	-	-
<b>Caixa líquido gerado (consumido) nas atividades de investimentos</b>	<b>-</b>	<b>5.281.942,86</b>
<b>Fluxo de caixa das atividades de financiamentos</b>		
Créditos de (Mútuo)	3.459.420,48	1.034.215,49
Captação de empréstimos e financiamentos	-	-
<b>Caixa líquido gerado (consumido) nas atividades financiamentos</b>	<b>3.459.420,48</b>	<b>1.034.215,49</b>
<b>Aumento (redução) líquido de caixa e equivalente a caixa</b>	<b>3.386.184,44</b>	<b>875.658,79</b>
<b>Caixa e equivalentes de caixa no início do exercício</b>	<b>1.130.709,74</b>	<b>255.050,95</b>
<b>Caixa e equivalentes de caixa no fim do exercício</b>	<b>4.516.894,18</b>	<b>1.130.709,74</b>
	<b>3.386.184,44</b>	<b>875.658,79</b>

AUGUSTO OVIDIO  
 SKRZYPEK:12022853091

Assinado de forma digital por AUGUSTO  
 OVIDIO SKRZYPEK:12022853091  
 Dados: 2025.10.29 20:40:31 -03'00'

Augusto Ovídio Skrzypek  
 Presidente

ADELAR  
 RIGONI:1504  
 4041068

Assinado de forma  
 digital por ADELAR  
 RIGONI:15044041068  
 Dados: 2025.10.30  
 09:25:09 -03'00'

Adelar Rigoni  
 Contador - CRC/RS 030519

JANDIR ANTONIO  
 CANTELE:05369690006

Assinado de forma digital por JANDIR  
 ANTONIO CANTELE:05369690006  
 Dados: 2025.10.30 13:06:28 -03'00'

Jandir Antonio Cantele  
 Vice-Presidente



# **INTECNIAL<sup>®</sup>**

## **BALANÇO PATRIMONIAL**

### **DE**

## **30 DE SETEMBRO DE 2025**



airton.folador@intecnial.com.br

Rubricado  
A. J. F.  
D4Sign

**(Em Recuperação Judicial)**

**Balanco Patrimonial para o Período e Exercícios Findos  
em 30 de setembro de 2025 e 31 de dezembro de 2024  
(Em Reais)**

	30/09/2025	31/12/2024
<b>ATIVO</b>	<b>217.928.985,10</b>	<b>186.041.823,61</b>
<b>CIRCULANTE</b>	<b>97.060.631,87</b>	<b>66.506.823,54</b>
Caixa e Equivalentes de Caixa	60.124,05	59.876,22
Clientes	13.054.454,05	12.009.352,42
Estoques	39.537.612,51	25.834.904,20
Impostos a Recuperar	19.840.585,53	20.876.552,11
Adiantamentos Operacionais	24.209.494,53	7.491.189,03
Despesas do Exercício Seguinte	358.361,20	234.949,56
<b>NÃO CIRCULANTE</b>	<b>120.868.353,23</b>	<b>119.535.000,07</b>
<b>Realizável a Longo Prazo</b>	<b>84.195.830,38</b>	<b>82.620.109,38</b>
Clientes	11.818.828,71	13.760.556,92
Partes Relacionadas	12.542.034,96	9.082.614,38
Depósitos Judiciais	2.421.859,49	2.363.830,86
Tributos Diferidos	57.403.087,22	57.403.087,22
Outros Investimentos	10.020,00	10.020,00
<b>Imobilizado</b>	<b>36.555.639,38</b>	<b>36.852.838,03</b>
Imobilizado	84.789.659,69	83.552.682,87
Depreciação Acumulada	(48.234.020,31)	(46.699.844,84)
<b>Intangível</b>	<b>116.883,47</b>	<b>62.052,66</b>
Intangível	8.993.788,76	8.928.838,46
Amortização Acumulada	(8.876.905,29)	(8.866.785,80)

**(Em Recuperação Judicial)**

**Balanco Patrimonial para o Período e Exercícios Findos  
em 30 de setembro de 2025 e 31 de dezembro de 2024  
(Em Reais)**

	30/09/2025	31/12/2024
<b>PASSIVO</b>	<b>217.928.985,10</b>	<b>186.041.823,61</b>
<b>CIRCULANTE</b>	<b>196.967.468,82</b>	<b>157.729.758,13</b>
Fornecedores	12.363.906,25	11.706.911,03
Empréstimos e Financiamentos	3.898.883,72	4.266.401,57
Obrigações Trabalhistas	12.870.556,05	9.564.643,05
Obrigações Sociais	76.196.043,58	70.066.982,65
Obrigações Tributárias	38.685.269,04	37.216.886,36
Gasto com Pessoal e Tarifas a Pagar	19.338,71	-
Credores por Adiantamentos	52.933.471,47	24.907.933,47
<b>NÃO CIRCULANTE</b>	<b>113.066.706,98</b>	<b>120.033.556,63</b>
Credores em Recuperação Judicial	29.848.986,01	31.612.315,87
Bancos em Recuperação Judicial	38.923.071,97	38.923.071,97
Obrigações Trabalhistas	640.577,38	1.227.564,28
Obrigações Sociais	16.586.658,20	16.715.194,20
Obrigações Tributárias	17.900.291,85	17.833.972,00
Tributos Diferidos	1.799.308,29	1.799.308,29
Provisões para Contingência	4.850.473,47	4.850.473,47
Faturamento Antecipado	2.517.339,81	7.071.656,55
<b>PATRIMÔNIO LÍQUIDO</b>	<b>(92.105.190,70)</b>	<b>(91.721.491,15)</b>
Capital Social	45.000.000,00	45.000.000,00
Reserva Legal	2.927.807,99	2.927.807,99
Adiantamento para Futuro Aumento de Capital	3.000.000,00	3.000.000,00
Ajustes de Avaliação Patrimonial	3.492.774,91	3.492.774,91
Prejuízos Acumulados	(146.525.773,60)	(146.142.074,05)

**(Em Recuperação Judicial)**

**Demonstração do Resultado para o Período e Exercícios Findos  
em 30 de setembro de 2025 e 31 de dezembro de 2024  
(Em Reais)**

	<b>30/09/2025</b>	<b>31/12/2024</b>
<b>RECEITA BRUTA</b>	<b>132.515.129,51</b>	<b>139.739.547,69</b>
Receita Vendas Produtos	99.644.353,46	95.212.875,70
Receita Prestação de Serviços	32.345.853,89	43.466.237,59
Locação de Bens	524.922,16	1.060.434,40
<b>DEDUÇÕES VENDAS</b>	<b>(18.238.225,68)</b>	<b>(17.905.787,73)</b>
Impostos Sobre Receitas	(15.310.486,19)	(14.895.348,85)
Devoluções e Abatimentos	(2.927.739,49)	(3.010.438,88)
<b>RECEITA LÍQUIDA</b>	<b>114.276.903,83</b>	<b>121.833.759,96</b>
<b>CUSTO DAS VENDAS</b>	<b>(93.028.419,61)</b>	<b>(95.582.746,92)</b>
Custo dos Produtos e Serviços Vendidos	(93.028.419,61)	(95.582.746,92)
<b>RESULTADO BRUTO</b>	<b>21.248.484,22</b>	<b>26.251.013,04</b>
<b>DESPESAS/RECEITAS OPERACIONAIS</b>	<b>(17.026.294,84)</b>	<b>(26.827.482,11)</b>
Despesas Administrativas / Comerciais	(16.930.678,56)	(14.450.033,25)
Outras Despesas/Receitas	(95.616,28)	1.334.651,14
Reversão de Provisão de Receitas	-	(13.712.100,00)
<b>RECEITAS NÃO OPERACIONAIS</b>	<b>-</b>	<b>346.714,17</b>
Ganhos de Capitais/Ajustes	-	346.714,17
<b>RESUL. ANTES DAS RECEITAS/DESP.FINANC.</b>	<b>4.222.189,38</b>	<b>(229.754,90)</b>
<b>RECEITAS (DESP.) FINANCEIRAS, LÍQUIDAS</b>	<b>(4.605.888,93)</b>	<b>(484.197,75)</b>
Despesas Financeiras	(3.479.491,47)	(6.547.555,22)
Receitas Financeiras	(1.126.397,46)	6.063.357,47
<b>RESULTADO ANTES DOS IMPOSTOS</b>	<b>(383.699,55)</b>	<b>(713.952,65)</b>
IRPJ / CSLL Diferido S/prejuízo Fiscal		(1.377.598,39)
Imposto de Renda/Contribuição Social s/Lucro		(3.190.396,52)
<b>LUCRO (PREJUÍZO) DO EXERCÍCIO</b>	<b>(383.699,55)</b>	<b>(5.281.947,56)</b>

(Em Recuperação Judicial)

**Demonstração dos Fluxos de Caixa para o Período e Exercícios Findos  
em 30 de setembro de 2025 e 31 de dezembro de 2024**

**Método Indireto**

**(Em Reais)**

<b>FLUXO DE CAIXA DAS ATIVIDADES OPERACIONAIS</b>	<b>30/09/2025</b>	<b>31/12/2024</b>
<b>Lucro (Prejuízo) do Exercício</b>	<b>(383.699,55)</b>	<b>(5.281.947,56)</b>
<b>Imposto de renda e contribuição social</b>	<b>-</b>	<b>(4.567.994,91)</b>
Corrente	-	(3.190.396,52)
Diferido	-	(1.377.598,39)
<b>Lucro (Prejuízo) antes do imposto de renda e contribuição social</b>	<b>(383.699,55)</b>	<b>(713.952,65)</b>
<b>Ajustes por:</b>		
Depreciação e amortização	1.544.294,96	1.862.736,73
IRPJ / CSLL e Realização da reserva	-	1.600.092,82
Venda e Baixas do Ativo Imobilizado	25.983,18	1.143.737,21
<b>Geração (consumo) bruta de caixa</b>	<b>1.186.578,59</b>	<b>(675.380,80)</b>
<b>Variação em ativos</b>		
(Aumento) redução em contas a receber	896.626,58	24.842.636,00
(Aumento) redução em estoques	(13.702.708,31)	(2.694.809,38)
(Aumento) redução em adiantamento a fornecedores	(16.718.305,50)	(1.645.507,17)
Aumento (redução) Ajuste a valor de mercado	-	4.706.155,35
Aumento (redução) em impostos a recuperar	1.035.966,58	2.098.485,09
(Aumento) redução em depósitos judiciais	(58.028,63)	35.727,68
(Aumento) redução em partes relacionadas	(3.459.420,58)	(1.034.215,48)
Aumento (redução) em ativo fiscal diferido		1.377.598,39
(Aumento) redução em outras operações	(123.411,64)	1.772.722,37
<b>Variação em passivos</b>		
(Aumento) redução em fornecedores	676.333,93	(3.445.432,55)
(Aumento) redução em obrigações sociais	6.000.524,93	5.115.803,71
(Aumento) redução em obrigações trabalhistas	2.718.926,10	(6.171.830,19)
(Aumento) redução em obrigações tributárias	1.534.702,53	1.496.854,17
Aumento (redução) em credores em recuperação judicial	(1.763.329,86)	2.886.554,58
(Aumento) redução em credores por adiantamentos	23.471.221,26	(20.197.535,83)
<b>Caixa proveniente aplicado nas operações</b>	<b>509.097,39</b>	<b>9.143.206,74</b>
<b>Caixa líquido gerado (consumido) atividades operacionais</b>	<b>1.695.675,98</b>	<b>8.467.825,94</b>

**Fluxo de caixa das atividades de investimentos**

Aquisições de imobilizado e intangível	(1.327.910,30)	(2.355.566,84)
Recebimentos por vendas de ativos fixos	-	-
<b>Caixa líquido gerado (consumido) nas atividades de investimentos</b>	<b>(1.327.910,30)</b>	<b>(2.355.566,84)</b>

**Fluxo de caixa das atividades de financiamentos**

Captação de empréstimos e financiamentos	(367.517,85)	(6.067.305,79)
<b>Caixa líquido gerado (consumido) nas atividades de financiamentos</b>	<b>(367.517,85)</b>	<b>(6.067.305,79)</b>

<b>Aumento (redução) líquido de caixa e equivalente a caixa</b>	<b>247,83</b>	<b>44.953,31</b>
-----------------------------------------------------------------	---------------	------------------

<b>Caixa e equivalentes de caixa no início do exercício</b>	59.876,22	14.922,91
<b>Caixa e equivalentes de caixa no fim do exercício</b>	60.124,05	59.876,22
	<b>247,83</b>	<b>44.953,31</b>

airton.folador@intecnial.com.br

Assinado  
  
 D4Sign

Airton José Folador  
 Diretor Superintendente

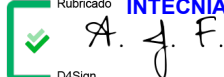
AUGUSTO OVIDIO  
 SKRZYPEK:1202285309  
 1  
 Assinado de forma digital por  
 AUGUSTO OVIDIO  
 SKRZYPEK:12022853091  
 Dados: 2025.10.29 19:58:02 -03'00'

Augusto Ovídio Skrzypek  
 Diretor

ADELAR  
 RIGONI:1504  
 4041068  
 Assinado de forma digital por ADELAR  
 RIGONI:15044041068  
 Dados: 2025.10.30  
 09:26:07 -03'00'

Adelar Rigoni  
 Contador – CRC/RS 030519

airton.folador@intecnial.com.br

Rubricado  
  
 D4Sign

**INTECNIAL S.A. – Rua Alberto Parenti, 1133 – Caixa Postal 495 - CEP 99706-404 - Erechim – RS - Brasil**  
 Fone (54) 2107-8000 - [comercial@intecnial.com.br](mailto:comercial@intecnial.com.br) - [www.intecnial.com.br](http://www.intecnial.com.br)



## Balanço Patrimonial, DRE e Fluxo de Caixa setembro 2025 Intecnia S A pdf

Código do documento 0483315e-5384-4293-8c6b-c20f6b589052



### Assinaturas



Airton José Folador  
airton.folador@intecnia.com.br  
Assinou

*Airton José Folador*

### Eventos do documento

#### 30 Oct 2025, 15:40:46

Documento 0483315e-5384-4293-8c6b-c20f6b589052 **criado** por DALIBAR JONAS SARTOR (8669b727-108e-4f89-beeb-f1fb3d04c12d). Email: dalibar.sartor@intecnia.com.br. - DATE\_ATOM: 2025-10-30T15:40:46-03:00

#### 30 Oct 2025, 15:41:45

Assinaturas **iniciadas** por DALIBAR JONAS SARTOR (8669b727-108e-4f89-beeb-f1fb3d04c12d). Email: dalibar.sartor@intecnia.com.br. - DATE\_ATOM: 2025-10-30T15:41:45-03:00

#### 31 Oct 2025, 09:20:17

AIRTON JOSÉ FOLADOR **Assinou** - Email: airton.folador@intecnia.com.br - IP: 200.174.164.5 (hafw1.intecnia.com.br porta: 15612) - Documento de identificação informado: 144.603.270-15 - DATE\_ATOM: 2025-10-31T09:20:17-03:00

### Hash do documento original

(SHA256):914eeb3326bcbcee089c78d6eea1e0e49a4448245a0457ef0af471c1e48ad193

(SHA512):1b65f1e78cd3117c1ce976a05fbb67d8f553ba941e4fd0546f4d2926ee7dddbb06c5941ad0c6c9c47b4e7d9c1d23483a2aa24be4321879b1451b5acadb5c8cc2

Esse log pertence **única e exclusivamente** aos documentos de HASH acima



**Esse documento está assinado e certificado pela D4Sign**

**Integridade certificada no padrão ICP-BRASIL**

Assinaturas eletrônicas e físicas têm igual validade legal, conforme **MP 2.200-2/2001** e **Lei 14.063/2020**.