



INTECNIAL S.A.

INTECNIAL PARTICIPAÇÕES S.A.

RECUPERAÇÃO JUDICIAL

Nº 5000013 54.2016.8.21.0013

RELATÓRIO MENSAL DE ATIVIDADES

87º Relatório Mensal de Atividades

Competência: Outubro de 2025

ÍNDICE

	Aspectos jurídicos Cronograma processual Últimos eventos relevantes
	Operação Estrutura societária Overview financeiro Operação
	Funcionários
	Dados contábeis e informações financeiras Fluxo de caixa Balanço patrimonial Demonstração do resultado do exercício Índices de liquidez
	Endividamento Passivo total Passivo extraconcursal
	Diligências nos estabelecimentos da Recuperanda
	Cumprimento do plano



INTRODUÇÃO

Em cumprimento ao disposto no art. 22, II, “c”, da Lei 11.101/2005, o presente Relatório Mensal de Atividades (“RMA”) reúne as informações operacionais, financeiras e econômicas das empresas INTECNIAL S.A. e INTECNIAL PARTICIPAÇÕES S.A., tendo sido elaborado com base em documentos extraídos dos autos do processo de Recuperação Judicial, solicitados à Recuperanda, além de visitas técnicas ocorridas e/ou a partir de reuniões realizadas com os seus representantes e respectivos procuradores.

A análise técnica contábil apresentada neste RMA é limitada às informações disponibilizadas pela Recuperanda, de sua responsabilidade e de forma não exaustiva, uma vez que os administradores foram mantidos na condução da empresa, de acordo com o disposto no artigo 64 da Lei 11.101/2005.

A Recuperanda vem cumprindo regularmente suas obrigações processuais com a apresentação das contas demonstrativas mensais (art. 52, IV, da LREF). **O prazo para envio das informações contábeis é o dia 25 do mês subsequente ao encerramento da competência.** A partir do recebimento, a Administração Judicial dispõe do prazo de 30 dias para a análise e elaboração do presente Relatório Mensal de Atividades.

Esta Administração Judicial recebeu as demonstrações financeiras de **outubro/2025**, com atraso e assinadas, em **04/12/2025**. Os questionamentos realizados em **11/12/2025** foram respondidos entre os dias **12** e **15/12/2025**.

Informações adicionais ou complementares podem ser obtidas diretamente com a Administração Judicial, por intermédio da central de atendimento 0800 150 1111, pelo WhatsApp (51) 99871-1170, e-mail **contato@administradorjudicial.adv.br** ou no endereço eletrônico: **www.administradorjudicial.adv.br**





16/05/2016 - Pedido de Recuperação Judicial



17/05/2016 - Deferimento da Recuperação Judicial



21/06/2016 - Publicação do 1º Edital



12/07/2016 - Prazo apresentação habilitações e divergências



25/07/2016 – Apresentação do Plano de RJ



21/10/2016 – Publicação do 2º Edital



04/11/2016 – Prazo para Apresentar Impugnações



01/12/2016 – Prazo para Apresentar Objeções ao PRJ



26/06/2017 – 1ª Convocação AGC



31/07/2017 – 2ª Convocação AGC



13/12/2017 – Homologação do Plano de RJ



03/12/2021 – Homologação do Modificativo do PRJ



04/12/2023 – Previsão de encerramento da recuperação judicial

ÚLTIMOS EVENTOS RELEVANTES

Evento
1414

Decisão judicial **autorizando** a alienação do imóvel de matrícula nº 29.460 do CRI de Erechim, condicionada ao adimplemento integral dos credores integrantes da classe I (até 150 salários-mínimos) e o saldo remanescente, se houver, ao pagamento do credor da classe II, dentre outras deliberações.

Evento
1278

Petição do leiloeiro informado o resultado da hasta pública realizada no dia 03/04/2024. O bem foi arrematado por R\$ 6.193.000,00, pela sociedade empresária Noleggio, e encontra-se depositado no processo de RJ, aguardando liberação judicial à empresa.

Evento
1299

Manifestação do AJ opinando pela liberação dos recursos obtidos com a venda do imóvel à empresa, mediante prestação de contas.

Evento
1633

Expedição de alvará em favor das Recuperandas.

Evento
1677

Petição das Recuperandas sobre eventos pendentes e esclarecimentos sobre pagamentos e prazos do plano de recuperação judicial.

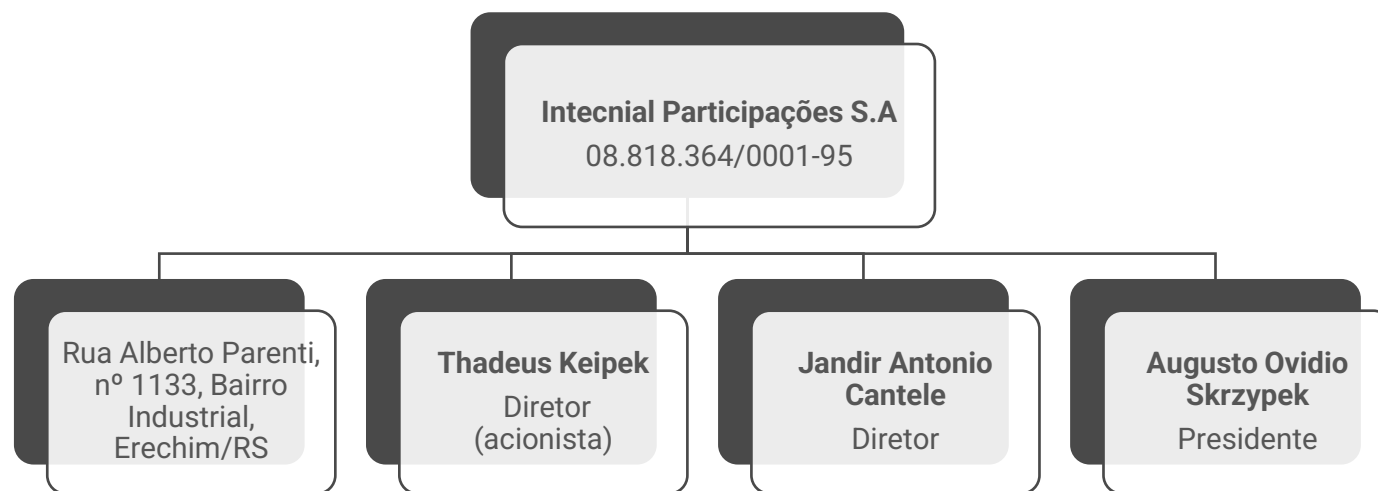
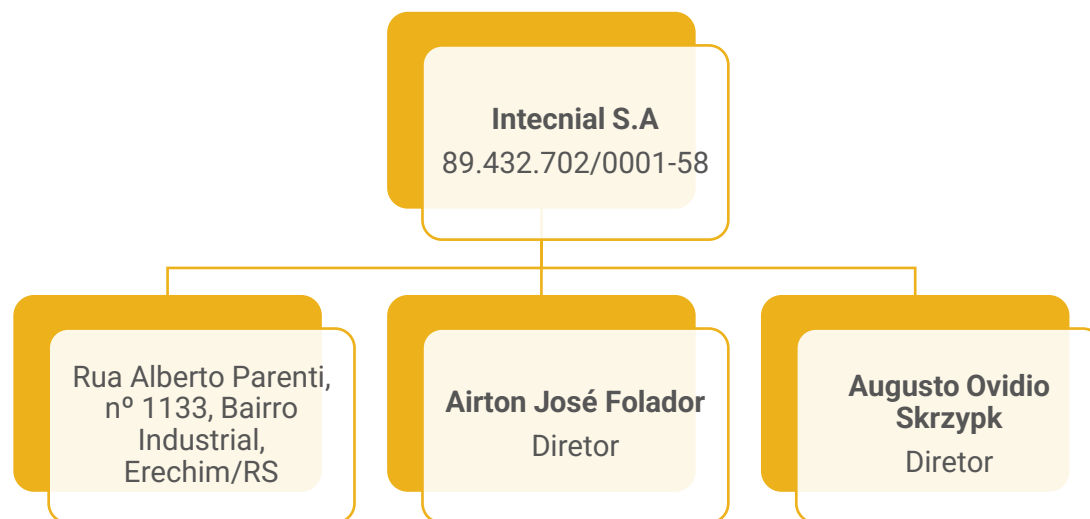
Evento
1694

Petição das Recuperanda noticiando a regularização dos pagamentos dos créditos trabalhistas em atraso até 150 SM.

Evento
1785

Decisão judicial saneadora com intimação do administrador judicial sobre o encerramento do processo de recuperação judicial.





Últimas alterações societárias/atas de assembleia:

ATA DE ASSEMBLEIA 10/04/2025:

- Ocorreram deliberações apenas em regime ordinário, com aprovação das contas, reeleição dos diretores e fixação da remuneração dos administradores para o exercício.

ATA DE ASSEMBLEIA 23/09/2024:

- Alteração da filial de Joaçaba/SC para Concórdia/SC.

ATA DE ASSEMBLEIA 18/03/2024:

- Ocorreram deliberações apenas em regime ordinário, com aprovação das contas, reeleição dos diretores e fixação da remuneração dos administradores para o exercício.



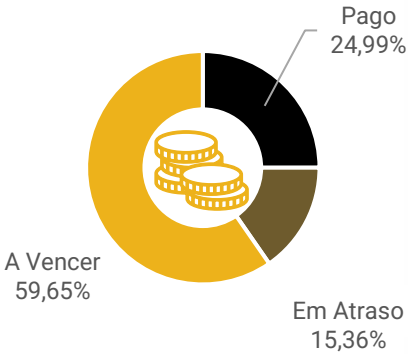
OVERVIEW FINANCEIRO

Colaboradores

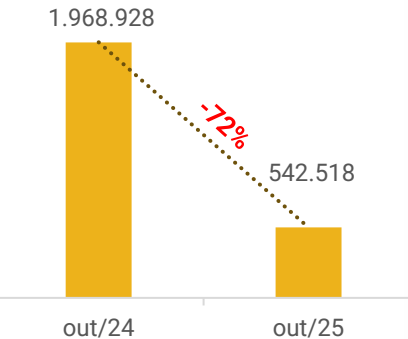


816

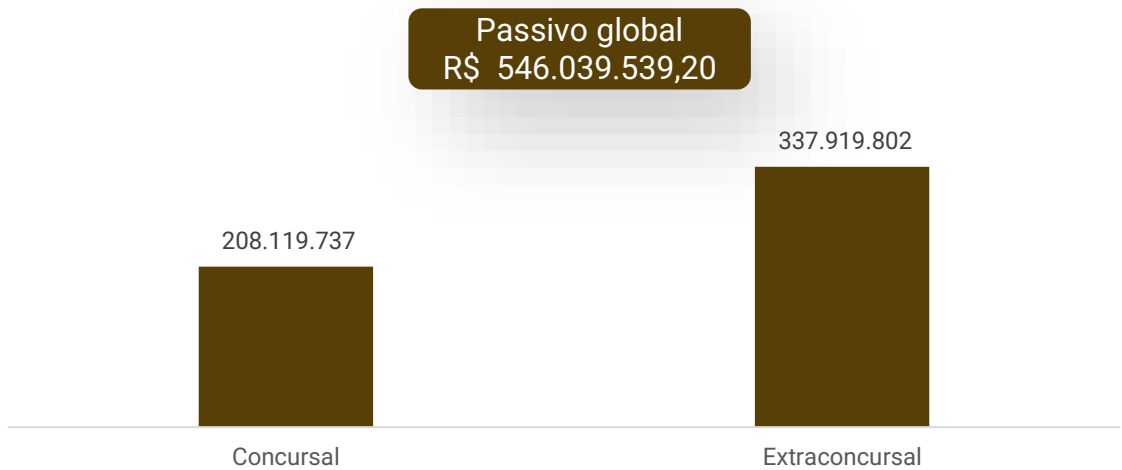
Cumprimento do plano



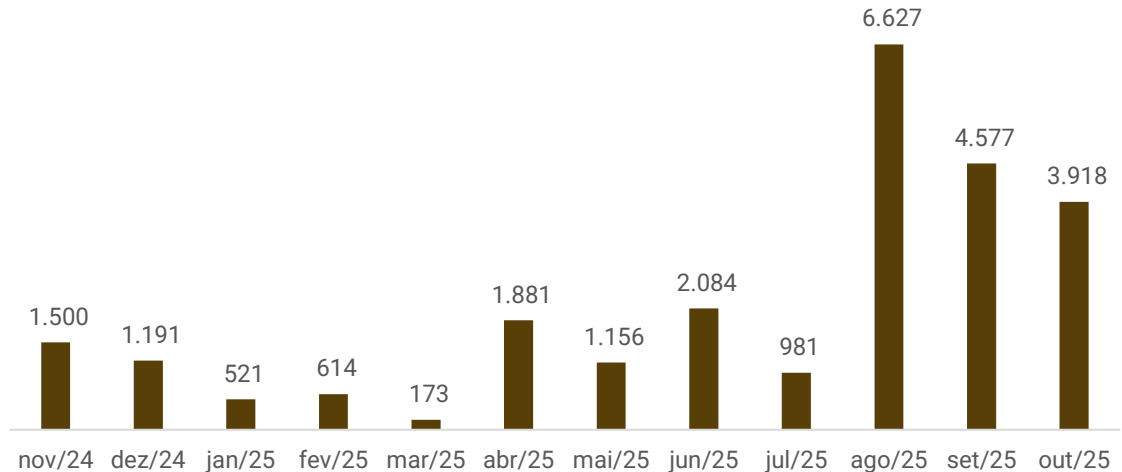
Rentabilidade



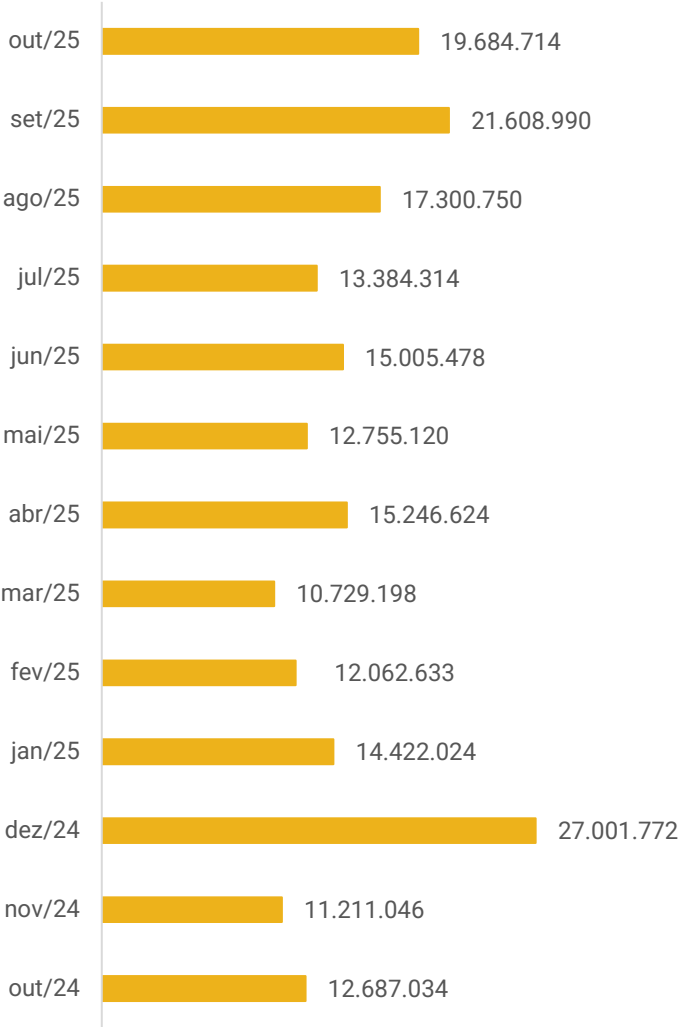
Passivo concursal vs Passivo Extraconcursal



Saldo disponível em caixa e equivalentes de caixa – Consolidado(em milhares de R\$)



Faturamento





OPERAÇÃO

A Intecnial está localizada em Erechim/RS e atua na fabricação de bens de capital sob encomenda para setores do agronegócio, energia, logística, armazenamento, elétrica, automação e montagem industrial em todo território nacional e demais países da América Latina. Com o objetivo de conferir maior transparência às operações da Recuperanda, esta Administração Judicial solicitou informações detalhadas de cada obra em andamento, que seguem descritas a seguir. De acordo com a empresa, os materiais em elaboração concentram-se na matriz e os produtos são enviados às obras praticamente prontos apenas para montagem. Em **novembro/2025** a empresa possuía 51 serviços em fábrica e 24 obras, sem informação da quantidade de funcionários em cada setor:

OBRAS EM ANDAMENTO NOVEMBRO/2025						
Nº Contrato	Empresa	Início	Fim		Local	Evolução
FÁBRICA						
0535/22	OLFAR ALIMENTOS E ENERGIA	jan/23	fev/26	PLANTA DE ETANOL HIDRATADO + ADICIONAIS 1 a 7	Erechim-RS	0,99
0143/25	PROLEC GE BRASIL	abr/25	nov/25	FORNECIMENTO DE 2 (DUAS) ARMADURAS PARA TRANSFORMADOR – ENC 111.985 – MÁQUINAS 1 e 2	Canoas-RS	100%
0144/25	PROLEC GE BRASIL	abr/25	dez/25	FORNECIMENTO DE 4 (QUATRO) ARMADURAS PARA TRANSFORMADOR – ENC 111.980 – MÁQUINAS 1, 2, 3 e 4	Canoas-RS	95%
0147/25	PROLEC GE BRASIL	abr/25	nov/25	FORNECIMENTO DE 3 (TRÊS) ARMADURAS P/ TRANSFORMADOR – ENC 111981 – MÁQUINAS 1, 2 e 3	Canoas-RS	100%
0148/25	PROLEC GE BRASIL	abr/25	nov/25	FORNECIMENTO DE 2 (DUAS) ARMADURAS P/ TRANSFORMADOR – ENC 111992 – MÁQUINAS 1 e 2	Canoas-RS	100%
0149/25	PROLEC GE BRASIL	abr/25	dez/25	FORNECIMENTO DE 1 (UMA) ARMADURA PRINCIPAL E 1 (UMA) ARMADURA SÉRIE PARA TRANSFORMADOR – ENC 111967 – MÁQUINA 7	Canoas-RS	90%
0150/25	PROLEC GE BRASIL	abr/25	jan/26	FORNECIMENTO DE 1 (UMA) ARMADURA P/ TRANSFORMADOR – ENC 111995 – MÁQUINA 1	Canoas-RS	70%
0132/25	PROLEC GE BRASIL	mar/25	dez/25	FORNECIMENTO DE 2 (DOIS) TANQUES PARA TRANSFORMADOR ENC 111.985 – MÁQUINAS 1 e 2	Canoas-RS	85%
0133/25	PROLEC GE BRASIL	mar/25	nov/25	FORNECIMENTO DE 2 (DOIS) TANQUES PARA TRANSFORMADOR ENC 111.992 – MÁQUINAS 1 e 2	Canoas-RS	95%
0134/25	PROLEC GE BRASIL	mar/25	nov/25	FORNECIMENTO DE 1 (UM) TANQUE PARA TRANSFORMADOR ENC 111.989 – MÁQUINA 1	Canoas-RS	92%
0361/25	PROLEC GE BRASIL	ago/25	jan/26	FORNECIMENTO DE 2 (DUAS) ARMADURAS PRINCIPAIS, 2 (DUAS) ARMADURAS SÉRIE 09RA989A E 2 (DUAS) ARMADURAS SÉRIE 09RK989A – ENC 111989 – MÁQUINAS 1 e 2	Canoas-RS	75%
0362/25	PROLEC GE BRASIL	ago/25	jan/26	FORNECIMENTO DE 4 (QUATRO) ARMADURAS PRINCIPAIS E 4 (QUATRO) ARMADURAS DO REATOR P/ TRANSFORMADOR – ENC 111998 – MÁQUINAS 1, 2, 3 e 4	Canoas-RS	65%
0515/25	PROLEC GE BRASIL	nov/25	jul/26	FORNECIMENTO DE TRÊS ARMADURAS PARA TRANSFORMADOR – ENC 111.1018	Canoas-RS	10%
0513/25	PROLEC GE BRASIL	nov/25	mai/26	FORN. DE DUAS ARMADURAS PRINCIPAIS – ENC. – 1111003 FORN. DE DUAS ARMADURAS REATOR – ENC. – 1111003 FORN. DE DUAS ARMADURAS SÉRIE – ENC. – 1111003	Canoas-RS	5%
0512/25	PROLEC GE BRASIL	nov/25	mai/26	FORNECIMENTO DE QUATRO ARMADURAS PARA TRANSFORMADOR – ENC 111.1012	Canoas-RS	5%
0488/25	PROLEC GE BRASIL	nov/25	jun/26	FORNECIMENTO DE UMA ARMADURA PRINCIPAL, UMA ARMADURA SÉRIE 09RA989A E UMA ARMADURA SÉRIE 09RK989A – ENC 111990	Canoas-RS	2%
0480/25	PROLEC GE BRASIL	nov/25	ago/26	FORNECIMENTO DE QUATRO ARMADURAS PARA TRANSFORMADOR – ENC 111.1015 – MÁQUINAS 1, 2, 3 e 4	Canoas-RS	2%
0479/25	PROLEC GE BRASIL	nov/25	jul/26	FORNECIMENTO DE UMA ARMADURA PARA TRANSFORMADOR – ENC 111.1010	Canoas-RS	5%
0489/25	PROLEC GE BRASIL	nov/25	jun/26	FORNECIMENTO DE UMA ARMADURA PARA TRANSFORMADOR – ENC 111.1001	Canoas-RS	2%
0487/25	PROLEC GE BRASIL	nov/25	abr/26	FORNECIMENTO DE DUAS ARMADURAS PARA TRANSFORMADOR – ENC 111.1007 – MÁQUINAS 1 E 2	Canoas-RS	5%
0486/25	PROLEC GE BRASIL	nov/25	fev/26	FORNECIMENTO DE UMA ARMADURA PARA TRANSFORMADOR – ENC 111.1005	Canoas-RS	15%
0485/25	PROLEC GE BRASIL	nov/25	mar/26	FORNECIMENTO DE DUAS ARMADURAS PARA TRANSFORMADOR – ENC 111.969 – MÁQUINAS 1 E 2	Canoas-RS	20%
0483/25	PROLEC GE BRASIL	nov/25	abr/26	FORNECIMENTO DE DUAS ARMADURAS PARA TRANSFORMADOR – ENC 111.1006 – MÁQUINAS 1 E 2	Canoas-RS	20%
0478/25	PROLEC GE BRASIL	nov/26	jun/26	FORNECIMENTO DE TRÊS ARMADURAS PARA TRANSFORMADOR – ENC 111.1014 – MÁQUINAS 1, 2 E 3	Canoas-RS	25%
0467/25	PROLEC GE BRASIL	nov/25	abr/26	FORNECIMENTO DE DUAS ARMADURAS PARA TRANSFORMADOR – ENC 111.1009 – MÁQUINAS 1 E 2	Canoas-RS	25%
0473/25	PROLEC GE BRASIL	nov/25	mai/26	FORNECIMENTO DE DUAS ARMADURAS PARA TRANSFORMADOR – ENC 111.996 – MÁQUINAS 1 E 2	Canoas-RS	25%
0472/25	PROLEC GE BRASIL	nov/25	mar/26	FORNECIMENTO DE UMA ARMADURA PARA TRANSFORMADOR – ENC 111.985 – MÁQUINA 3	Canoas-RS	25%
0469/25	PROLEC GE BRASIL	nov/25	jun/26	FORNECIMENTO DE 2 (DUAS) ARMADURAS PRINCIPAIS, 2 (DUAS) ARMADURAS SÉRIE 09RA989A E 2 (DUAS) ARMADURAS SÉRIE 09RK989A – ENC 111989 – MÁQUINAS 5 e 6	Canoas-RS	30%
0453/25	PROLEC GE BRASIL	nov/25	fev/26	FORNECIMENTO DE 2 (DOIS) TANQUES PARA TRANSFORMADOR ENC 111.989 – MÁQUINAS 2 E 3	Canoas-RS	40%
0451/25	PROLEC GE BRASIL	nov/25	mar/26	FORNECIMENTO DE 3 (TRÊS) TANQUES PARA TRANSFORMADOR ENC 111.992 – MÁQUINAS 3, 4 E 5	Canoas-RS	40%
0475/25	PROLEC GE BRASIL	out/25	mar/26	FORNECIMENTO DE TRÊS ARMADURAS PARA TRANSFORMADOR – ENC 111.995 – MÁQUINAS 2, 3 E 4	Canoas-RS	45%
0474/25	PROLEC GE BRASIL	nov/25	mar/26	FORNECIMENTO DE DUAS ARMADURAS PARA TRANSFORMADOR – ENC 111.992 – MÁQUINAS 3, 4, 5, 6, 7 E 8	Canoas-RS	50%



0454/25	PROLEC GE BRASIL	nov/25	fev/26	FORNECIMENTO DE 1 (UMA) ARMADURA - ENC 111.1002	Canoas-RS	55%
0450/25	PROLEC GE BRASIL	nov/25	mar/26	FORNECIMENTO DE 1 (UM) TANQUE PARA TRANSFORMADOR ENC 111.1002	Canoas-RS	50%
0137-23	BERNECK S.A. PAINEIS E SERRADOS	set/24	dez/25	FORNECIMENTO DE PACOTE CALDEIRARIA DIEFFENBACHER	Curitibanos-SC	98%
0185/23	BERNECK S.A. PAINEIS E SERRADOS	out/25	dez/25	INSTALAÇÃO INDUSTRIAL MECÂNICA PARA PREPARAÇÃO DE PARTÍCULAS - MDP FASE II CTB-002-20-MD-1007-R08	Curitibanos-SC	50%
0579/24	VALMET PAPEL CELULOSE E ENERGIA LTDA	dez/24	fev/26	FORNECIMENTO DE TANQUES PROJETO: ARAUCO SUCURIÚ – Inocencia – MS - Brasil. ÁREAS: (FBL, EVAP e WLP)	Araucária-PR	55%
0166/25	VALMET PAPEL CELULOSE E ENERGIA LTDA	set/25	jul/26	FORNECIMENTO DE TANQUES E VASOS - PACOTE - MF00868594 PROJETO: ARAUCO SUCURIÚ – Inocência – MS - Brasil.	Araucária-PR	20%
0283/25	BO PAPER IND. DE PAPÉIS E FIBRAS SUSTENTÁVEIS	ago/25	nov/25	PROJETO, FABRICAÇÃO, DESMONTAGEM E MONTAGEM TANQUE PULPER DESAGREGADOR FS-R3-43_VAT.	Jaguariaíva – PR	90%
0227/25	BE8 EXPORTAÇÃO E IMPORTAÇÃO LTDA	jul/25	ago/26	FORNECIMENTO E MONTAGEM MECÂNICA TANQUES E VASOS - CCBA-0115	Passo Fundo – RS	15%
0273/25	BE8 EXPORTAÇÃO E IMPORTAÇÃO LTDA	jul/25	ago/26	FORNECIMENTO DE TANQUES E VASOS MONTADOS EM FÁBRICA - DOCUMENTO Nº.: 219011-00280-00-ME-RFQ-00099_R1 - CCBA-0163	Passo Fundo – RS	12%
0274/25	BE8 EXPORTAÇÃO E IMPORTAÇÃO LTDA	jul/25	ago/26	FORNECIMENTO E MONTAGEM MECÂNICA DE TANQUES E VASOS MONTADOS EM CAMPO II - DOCUMENTO Nº.: 219011-00280-20-ME-RFQ- 00002_R1 - CCBA-0166	Passo Fundo – RS	10%
0239/25	OLFAR ALIMENTOS E ENERGIA	ago/25	fev/26	FORNECIMENTO DE MATERIAL E MÃO DE OBRA PARA INSTALAÇÃO ELÉTRICA E INSTRUMENTAÇÃO DA PLANTA PREPARAÇÃO E EXTRAÇÃO DE ÓLEO	Porangatu – GO	60%
0295/25	OLFAR ALIMENTOS E ENERGIA	ago/25	nov/25	FORNECIMENTO E MÃO DE OBRA DE INSTALAÇÃO DE 01 (UM) TANQUE DE CONDENSADO 80 M³ RFQ005_PO-065-2900-001_2024	Porangatu – GO	95%
0395/25	OLFAR ALIMENTOS E ENERGIA	out/25	dez/25	FORNECIMENTO DE MATERIAIS E MONTAGEM MECÂNICA PARA AMPLIAÇÃO DE DUAS CORREIAS TRANSPORTADORAS RFQ050_PO-065-0100-001_2023.	Porangatu – GO	89%
0326/25	OLFAR ALIMENTOS E ENERGIA	out/25	fev/26	FORNECIMENTO DE PROJETO EXECUTIVO, MATERIAIS E EXECUÇÃO DAS INSTALAÇÕES ELÉTRICAS DO NOVO PRÉDIO DA CALDEIRA, INCLUINDO O FORNECIMENTO E MONTAGEM DOS PAINÉIS ELÉTRICOS. RFQ010_PO-065-2900- 001_2024 - SUBESTAÇÃO CALDEIRA, ETA E PAINÉIS ELÉTRICOS - REV01	Porangatu – GO	35%
0212/25	OLFAR ALIMENTOS E ENERGIA	set/25	dez/25	FORNECIMENTO E MONTAGEM MECÂNICA PARCIAL EM CAMPO DE EQUIPAMENTOS PARA UMA PLANTA DE BIODIESEL.	Porangatu – GO	85%
0284/25	OLFAR ALIMENTOS E ENERGIA	set/25	dez/25	FORNECIMENTO DE TANQUE DE CONDENSADO E TANQUE PARA DESCARGA DE FUNDO DE CONDENSADO - RFQ010_PO-001-2900-006_2023 001 - MATRIZ	Erechim-RS	80%
0393/25	OLFAR ALIMENTOS E ENERGIA	nov/25	nov/25	FORNECIMENTO DE PARTES PARA REVESTIMENTO DE UM TANQUE RFQ001_PO-040- 0600-001_2025 _ 040 - PORTO REAL	Porto Real-RJ	80%
0497/25	OLFAR ALIMENTOS E ENERGIA	nov/25	mar/26	IMPLANTAÇÃO DE SISTEMA COMPLETO DE ALIMENTAÇÃO ELÉTRICA COM REDE DE MÉDIA TENSÃO E BAIXA TENSÃO, TRANSFORMADORES REBAIXADORES PARA UM SISTEMA DE CAPTAÇÃO DE ÁGUA E TRANPORTE- RFQ010_PO-064-1200- 030_2024	Porangatu – GO	50%
0430/25	OLFAR ALIMENTOS E ENERGIA	nov/25	jan/26	INSTALAÇÃO DE ATERRAMENTO - PO-064-0600-029_2024_DEGOMAGEM INTEGRADA 1800 M³ DIA	Porangatu – GO	50%

OBRAS							
0121/24	AGI / COOPERTRADIÇÃO	mai/23	mar/26	Montagem Mecanica	Pato Branco - PR	93%	
0594/24	AGI / COOPERTRADIÇÃO	dez/24	mar/26	Montagem Mecanica	Pato Branco - PR	78%	
0535/22	OLFAR ERECHIM	fev/25	fev/26	Montagem Mecânica	Erechim - RS	90%	
0239/25	OLFAR PORANGATU	ago/25	jan/26	Montagem Elétrica	Porangatu - GO	65%	
0460/24	OLFAR PORANGATU	nov/24	jan/26	Montagem Elétrica	Porangatu - GO	99%	
0221/25	OLFAR PORANGATU	jul/25	out/25	Montagem Elétrica	Porangatu - GO	75%	
0326/25	OLFAR PORANGATU	nov/25	fev/25	Montagem Elétrica	Porangatu - GO	25%	
0006/24	OLFAR PORANGATU - AC	fev/24	out/25	Montagem Mecânica	Porangatu - GO	99%	
0301/24	OLFAR PORANGATU - Extração	set/24	nov/25	Montagem Mecânica	Porangatu - GO	97%	
0012/25	OLFAR PORANGATU - Transp.	mai/25	out/25	Montagem Mecânica	Porangatu - GO	80%	
0395/25	OLFAR PORANGATU	nov/25	mar/25	Montagem Mecânica	Porangatu - GO	0%	
0399/25	OLFAR PORANGATU	nov/25	fev/25	Montagem Mecânica	Porangatu - GO	5%	
0212/25	OLFAR PORANGATU	nov/25	fev/25	Montagem Mecânica	Porangatu - GO	20%	
0267/25	OLFAR PORANGATU	set/25	dez/25	Montagem Mecânica	Porangatu - GO	84%	
0425/25	OLFAR PORANGATU	nov/25	fev/25	Montagem Mecânica	Porangatu - GO	30%	
0408/25	OLFAR PORANGATU	nov/25	fev/25	Montagem Mecânica	Porangatu - GO	25%	
0260/25	CSEM	set/25	dez/25	Montagem Mecânica	Porangatu - GO	95%	
0173/25	SEBIGÁS HH	out/25	jan/25	Montagem Mecânica	Triunfo - RS	60%	
0432/24	UNIMED	mai/25	jan/26	Montagem Mecânica	Erechim - RS	95%	
0227/25	B&8 - PF	nov/25	set/26	Montagem Mecânica	Passo Fundo - RS	3%	
0274/25	B&8 - PF	mar/26	set/26	Montagem Mecânica	Passo Fundo - RS	0%	
0185/23	BERNECK	out/26	set/26	Montagem Mecânica	Curitibanos - SC	20%	
0257/25	OLEOPLAN	nov/26	set/26	Montagem Mecânica	Iraquara - BA	0%	
0306/25	CARAMURU	nov/26	dez/26	Montagem Mecânica	Sorriso - MT	40%	



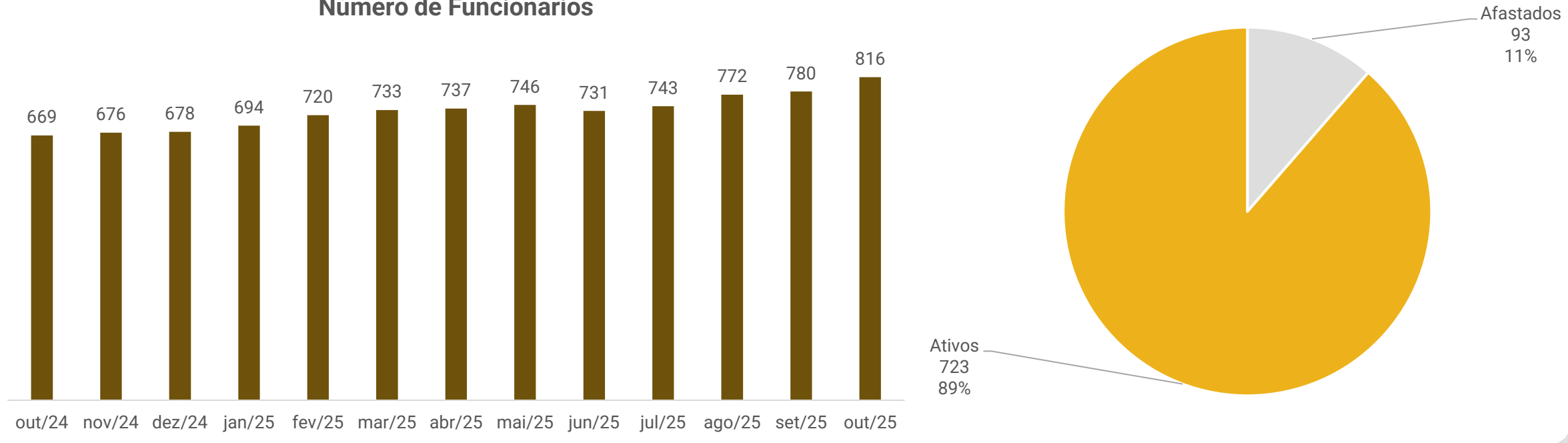
FUNCIONÁRIOS

Em **outubro/2025** foram realizadas 62 admissões e 26 desligamentos, totalizando **816 colaboradores**, sendo 723 ativos e 93 afastados. Os salários e FGTS correntes estão sendo pagos em dia, enquanto o INSS vem ocorrendo a liquidação de forma parcial.

A Recuperanda informou a existência de R\$ 12.000,59 em verbas trabalhistas em atraso, referentes exclusivamente a salários e férias de competências de 2023, vinculados a funcionários que ingressaram com pedidos de rescisão indireta. Após o ajuizamento das ações, não houve novos pagamentos, estando a empresa aguardando a conclusão dos respectivos processos.

Em relação aos encargos, registrou-se acréscimo de R\$ 597,7 mil no saldo de INSS a pagar, decorrendo do pagamento mensal parcial.

Número de Funcionários





DADOS CONTÁBEIS E INFORMAÇÕES FINANCEIRAS – FLUXO DE CAIXA INTECNIAL S.A

FLUXO DE CAIXA	ago/25	set/25	out/25
Atividades Operacionais			
Lucro líquido do exercício	534.018	- 42.810	- 162.268
Ajustes:			
Depreciação e amortização	182.279	184.611	185.299
Geração bruta de caixa	716.297	141.800	23.031
Variação em ativos:			
Contas a receber	837.680	1.863.240	- 2.819.654
Estoques	- 795.846	- 5.014.770	- 9.303.432
Adiantamentos	- 13.759.868	- 5.194.958	12.361.031
Impostos a recuperar	166.881	- 1.036.332	- 1.783.387
Depósitos judiciais	-	- 6.535	425.269
Partes relacionadas	- 5.661.035	2.019.900	693.608
Outras operações	27.357	45.366	33.532
Variação em passivos:			
Fornecedores	2.339.921	- 941.321	- 1.186.015
Obrigações sociais	682.996	2.230.929	582.644
Obrigações trabalhistas	341.434	471.679	473.905
Obrigações tributárias	414.165	394.978	- 312.026
Credores em recuperação judicial	- 303.781	- 186.520	113.494
Credores por adiantamentos	15.260.061	5.448.565	802.888
Caixa provenientes aplicado nas operações	- 450.035	94.221	81.859
Caixa líquido gerado na atividades operacionais	266.262	236.022	104.890
Atividades de investimentos			
Aquisições de imobilizado e intangível	- 243.638	- 63.194	- 35.806
Caixa líquido gerado nas atividades investimentos	- 243.638	- 63.194	- 35.806
Atividades de financiamentos			
Captação de empréstimos e financiamentos	- 21.705	- 188.002	- 69.794
Caixa líquido gerado nas atividades financiamentos	- 21.705	- 188.002	- 69.794
Variação líquida do período	919	- 15.174	- 710
Caixa e equivalentes de caixa no início do exercício	74.379	75.298	60.124
Caixa e equivalentes de caixa no fim do exercício	75.298	60.124	59.414

Atividades Operacionais: em outubro o caixa operacional foi positivo em R\$ 104,8 mil motivado, especialmente, pelos recebimentos de mercadorias outrora adiantados a fornecedores (R\$ 12,3 milhões). Os principais fatores negativos foram com compra de estoques (R\$ 9,3 milhões), reconhecimento de impostos a recuperar (R\$ 1,7 milhão) e vendas a prazo para clientes (R\$ 2,8 milhões).

Atividades de Investimento: refere-se a aquisições de móveis e utensílios (R\$ 11,3 mil), computadores e periféricos (R\$ 14,4 mil) e ferramentas permanentes (R\$ 10,6 mil), conforme notas enviadas. Além disto, há o reconhecimento de ICMS sobre as notas de ferramentas no total de R\$ 699,77.

Atividades de Financiamento: no período, registraram-se novos empréstimos de R\$ 7.629.339,44 e pagamentos de recebíveis no montante de R\$ 7.559.545,42, em sua maioria, junto à Solucred, resultando em saldo negativo de R\$ 69,7 mil nas atividades de financiamento.

Ao final de outubro, o saldo total disponível era de R\$ 59.414,14, sendo R\$ 1.245,55 em contas correntes e R\$ 58.168,59 em numerários. As informações foram ratificadas pelos extratos bancários.





DADOS CONTÁBEIS E INFORMAÇÕES FINANCEIRAS – INTECNIAL S.A

Balanco Patrimonial	ago/25	set/25	out/25
Ativo Circulante	87.498.775	97.060.632	98.425.818
Caixa e Equivalentes de caixa	75.298	60.124	59.414
Clientes	14.678.118	13.054.454	15.728.095
Estoques	34.522.842	39.537.613	48.841.045
Impostos a Recuperar	18.804.254	19.840.586	21.623.972
Adiantamentos Operacionais	19.003.731	24.198.688	11.837.657
Outros Créditos	10.806	10.806	10.806
Despesas do Exercício Seguinte	403.727	358.361	324.829
Ativo Não Circulante	123.242.712	120.868.353	119.745.996
Realizável a Longo Prazo	86.448.772	84.195.830	83.222.966
Clientes	12.058.406	11.818.829	11.964.842
Partes Relacionadas	14.561.935	12.542.035	11.848.427
Depósitos Judiciais	2.415.324	2.421.859	1.996.590
Tributos Diferidos	57.403.087	57.403.087	57.403.087
Outros Investimentos	10.020	10.020	10.020
Imobilizado	36.675.093	36.555.639	36.408.110
Imobilizado	84.726.466	84.789.660	84.825.465
Depreciação Acumulada	- 48.051.373	- 48.234.020	- 48.417.355
Intangível	118.847	116.883	114.920
Intangível	8.993.789	8.993.789	8.993.789
Amortização Acumulada	- 8.874.942	- 8.876.905	- 8.878.869
Total do Ativo	210.741.487	217.928.985	218.171.814

Clientes: os recebimentos do mês, em menor volume que as vendas a prazo, geraram crescimento de 20%. No longo prazo, a movimentação deve-se, unicamente, à variação cambial. Os principais saldos são com as empresas Olfar S/A (R\$ 7,9 milhões), Crown Iron (R\$ 5,9 milhões) e Prolec GE Brasil (R\$ 3,4 milhões). O *aging list* enviado está de acordo com as demonstrações de curto e longo prazo.

Estoques: contempla, especialmente, estoque de matérias-primas (R\$ 30,4 milhões), produtos em elaboração (R\$ 11,3 milhões) e produtos prontos (R\$ 5,3 milhões). As aquisições do mês, sobretudo de matéria-prima, ocasionaram o acréscimo de 24%. A Recuperanda informou, anteriormente, que a contagem com exatidão é realizada anualmente, ou seja, é possível que não reflitam a realidade, considerando o tipo de atividade. O inventário enviado atesta o saldo contabilizado.

Adiantamentos Operacionais: exibe saldo de R\$ 11,5 milhões de adiantados a fornecedores, R\$ 216,4 mil de adiantamentos para obras, R\$ 61,3 mil de adiantamentos a funcionários e R\$ 4,7 mil de adiantamentos de viagens. As principais movimentações concentram-se nos adiantamentos a fornecedores, os quais houve baixa de R\$ 16,6 milhões e foram adiantados R\$ 4,1 milhões. Os maiores saldos advém dos fornecedores Aperam Inox (R\$ 4,6 milhões), S.B. Comércio Exterior (R\$ 1,4 milhão) e Krominox Aços e Metais (R\$ 543 mil). A conta exibiu retração de R\$ 12,3 milhões, impulsionado pelos recebimentos de mercadorias outrora adiantados a fornecedores.

Destaca-se, ainda, que, conforme informado pela Recuperanda, os valores registrados como adiantamentos para obras referem-se a transferências de funcionários entre diferentes frentes de trabalho como obras e casas de obras.

Outros Créditos: abrange despesas com plano de saúde (R\$ 10,8 mil) e o Programa de Alimentação do Trabalhador – PAT, que apresentou saldo zero em razão da apropriação e baixa de R\$ 103,5 mil no mês.

Realizável a Longo Prazo: refere-se, especialmente, a tributos diferidos (R\$ 57,4 milhões) e aos mútuos junto a Intecnial Participações (R\$ 11,8 milhões), o qual apresentou redução de R\$ 693,6 mil. As movimentações acontecem de acordo com contrato existente entre as partes.

Imobilizado: no período houve aquisições de móveis e utensílios (R\$ 11,3 mil), computadores e periféricos (R\$ 14,4 mil) e ferramentas permanentes (R\$ 10,6 mil), conforme notas enviadas. Além disto, houve o reconhecimento de ICMS sobre as notas de ferramentas no total de R\$ 699,77. A depreciação mensal totalizou R\$ 183.335,16.





DADOS CONTÁBEIS E INFORMAÇÕES FINANCEIRAS – INTECNIAL S.A

Balço Patrimonial	ago/25	set/25	out/25
Passivo Circulante	189.265.228	196.967.469	196.433.222
Fornecedores	13.325.716	12.384.396	11.198.381
Empréstimos e Financiamentos	4.086.885	3.898.884	3.829.090
Obrigações Trabalhistas	12.331.784	12.870.556	13.391.565
Obrigações Sociais	73.965.115	76.196.044	76.778.687
Obrigações Tributárias	38.527.448	38.685.269	38.373.243
Credores por Adiantamentos e Comissões	47.029.430	52.933.471	52.863.407
Outras Contas a Pagar	- 1.151	- 1.151	- 1.151
Passivo Não Circulante	113.538.639	113.066.707	114.006.050
Credores em RJ	30.035.506	29.848.986	29.962.480
Bancos em RJ	38.923.072	38.923.072	38.923.072
Obrigações Trabalhistas	707.671	640.577	593.474
Obrigações Sociais	16.586.658	16.586.658	16.586.658
Obrigações Tributárias	17.663.134	17.900.292	17.900.292
Tributos Diferidos	1.799.308	1.799.308	1.799.308
Provisões para Contingência	4.850.473	4.850.473	4.850.473
Faturamento Antecipado	2.972.817	2.517.340	3.390.292
Patrimônio Líquido	- 92.062.380	- 92.105.191	- 92.267.459
Capital Social	45.000.000	45.000.000	45.000.000
Reserva Legal	13.204.922	13.204.922	13.204.922
Adiantamento Para Futuro Aumento de Capital	3.000.000	3.000.000	3.000.000
Ajustes de Avaliação Patrimonial	3.492.775	3.492.775	3.492.775
Lucros e Prejuízos Acumulados	- 156.760.077	- 156.802.887	- 156.965.155
Total do Passivo	210.741.487	217.928.985	218.171.814

Fornecedores: exibiu redução de R\$ 1 milhão em razão dos pagamentos do mês, principalmente junto a fornecedores internos. O *aging list* atesta o saldo contábil e demonstra inadimplência de R\$ 3.488.008,86, ou seja, 31% da totalidade do saldo. Dentre os principais saldos, destacam-se Pires do Rio Cibraco Cosmetal (R\$ 611,8 mil), Mills Estruturas (R\$ 466,7 mil) e Multilink (375 mil).

Acerca do tratamento aos títulos vencidos, a Recuperanda afirmou que realiza a amortização gradual, conforme as disponibilidades de caixa, mas que tem priorizado outros compromissos, como obrigações trabalhistas extraconcursais em atraso e impostos. Informou, ainda, que a relação com estes fornecedores é estável e que a maioria continua disponibilizando crédito para novas compras, sendo que os prazos são concedidos entre 7 e 180 dias.

Empréstimos e Financiamentos: as variações no período são decorrentes das operações de antecipação de recebíveis e pagamentos, com a empresa Solucred e Angélica Keipek, que sofreram decréscimo de R\$ 69,7 mil em outubro.

Credores por Adiantamentos: engloba os valores recebidos de forma antecipada de clientes internos para início e andamento dos projetos contratados. Na competência foram realizadas entregas de R\$ 10,2 milhões, enquanto os novos adiantamentos somaram R\$ 10,1 milhões, ocasionando a retração de R\$ 70 mil em comparação ao mês anterior.

Os adiantamentos de maior monta referem-se a BE8 Exportação e Importação (R\$ 25,5 milhões), Berneck S/A (R\$ 6,4 milhões) e Olfar S/A (R\$ 6,3 milhões). O relatório de controle interno atesta o saldo contábil.

Credores em Recuperação Judicial: compreende os créditos relacionados na Recuperação Judicial. As movimentações no mês foram devido às variações cambiais dos valores com fornecedores em Recuperação Judicial, além dos pagamentos conforme previsto no plano, os quais podem ser acompanhados através de relatório apartado.

Faturamento Antecipado: contempla as notas fiscais emitidas para empresas com obras em andamento. As baixas nesta rubrica ocorrem após a emissão da nota fiscal de remessa para entrega futura, nos casos de equipamentos. No período houve reconhecimento de R\$ 1,9 milhão e baixas de R\$ 1 milhão, gerando retração de 35%.





DADOS CONTÁBEIS E INFORMAÇÕES FINANCEIRAS – INTECNIAL S.A

DRE	ago/25	set/25	out/25	2025
Receita Bruta	17.300.750	21.608.990	19.684.714	152.199.843
Mercado externo	-	-	-	560.697
Receita Vendas Produtos	13.260.897	17.897.092	16.395.568	115.378.895
Receita Vendas Mercadorias	2.236	22.095	-	100.330
Receita Prestação de Serviços	4.037.617	3.689.803	3.289.145	35.634.999
Locação de Bens	-	-	-	524.922
Deduções de Vendas	- 2.409.159	- 2.639.228	- 3.343.506	- 21.581.732
Impostos Sobre Receitas	- 2.236.354	- 2.585.765	- 2.261.318	- 17.571.804
Devoluções e Abatimentos	- 172.805	- 53.463	- 1.082.188	- 4.009.928
Receita Líquida	14.891.591	18.969.762	16.341.207	130.618.111
Custos das Vendas	- 12.240.024	- 14.914.407	- 14.153.992	- 108.141.170
Custo dos Produtos e Serviços Vendidos	- 12.240.024	- 14.914.407	- 14.153.992	- 108.141.170
Lucro Bruto	2.651.567	4.055.354	2.187.215	22.476.942
Despesas operacionais	- 1.779.745	- 1.987.941	- 2.029.769	- 18.097.306
Margem Bruta	18%	21%	13%	17%
Despesas Administrativas / Comerciais	- 1.755.050	- 1.919.620	- 1.827.318	- 17.799.239
Despesas Tributárias	- 35.506	- 98.082	- 36.992	- 443.687
Outras Despesas/Receitas	10.811	29.761	165.459	145.619
Resultado Operacional	871.822	2.067.414	157.446	4.379.635
DEPESAS NÃO DECORRENTES	-	-	-	-
Resultado Operacional	871.822	2.067.414	157.446	4.379.635
Ebitda	970.092	2.166.182	257.593	5.310.424
Margem Operacional	6%	11%	1%	3%
Resultado Financeiro	- 337.804	- 2.110.224	- 319.714	- 4.925.603
Despesas Financeiras	- 41.802	- 1.961.560	- 558.755	- 4.038.247
Receitas Financeiras	- 296.002	- 148.664	239.042	- 887.356
Resultado Antes dos Impostos	534.018	- 42.810	- 162.268	- 545.967
Resultado do Exercício	534.018	- 42.810	- 162.268	- 545.967
Margem Líquida	4%	0%	-1%	0%

A receita de venda de produtos da Intecnial é reconhecida de acordo com a NBCTG 47 – Receita de Contrato com o Cliente, segundo o método de porcentagem de conclusão, mediante incorporação da margem de lucro aos respectivos custos incorridos no mês de competência, os custos na demonstração do resultado da Companhia, e a sua contrapartida à conta de Direitos a Faturar.

Receita Bruta: a Intecnial faturou, em outubro, R\$ 19,6 milhões, redução de 9% em relação a setembro. Segundo a empresa, as variações ocorrem conforme a entrega dos contratos, havendo oscilações naturais de acordo com o cronograma dos projetos.

Deduções: compreende os impostos sobre as vendas (R\$ 2,2 milhões) e devoluções (R\$ 1 milhão). Conforme esclarecido pela empresa, as devoluções ocorrem, em sua maioria, por erros em emissões, as quais necessitam ser reemitidas, entre outras situações. No período, foram devolvidas industrializações, unicamente, da empresa Prolec no montante de R\$ 1.082.188,38, as quais foram reemitidas na monta de R\$ 1.239.541,40.

Custo das Vendas: representaram 87% da receita líquida na competência e exibiram decréscimo de 5% em virtude, especialmente, dos custos com produtos vendidos, com industrialização e matéria-prima. Os montantes mais expressivos são com produtos vendidos (R\$ 3,7 milhões), matérias-primas (R\$ 1,2 milhão), ordenados da indústria (R\$ 1,2 milhão) e salários do pessoal das obras (R\$ 1,2 milhão).

Despesas Administrativas/Comerciais: as principais despesas referem-se a salários, encargos, benefícios e demais custos administrativos, como honorários advocatícios e serviços de terceiros. Observou-se retração de 5% no mês em virtude, sobretudo, aos honorários advocatícios e comissões.

Despesas Tributárias: exibe despesas com taxas e impostos das contas correntes (R\$ 17,6 mil), ICMS (R\$ 10,4 mil), multas (R\$ 4,7 mil), contribuição sindical (R\$ 4 mil), IOF (R\$ 79,92) e IPI (R\$ 41,92). No período em análise, as despesas tributárias reduziram 62%, motivado pela mora sobre tributos e ICMS.

Outros Despesas/Receitas: a rubrica registrou R\$ 173 mil referente a insubsistência ativa, oriunda da reversão de baixas indevidas de lançamentos pertinentes a transporte, conforme justificado pela Intecnial, além de R\$ 8,3 mil de recuperação de crédito.

Resultado Financeiro: o resultado financeiro de outubro foi negativo em R\$ 319,7 mil, motivado, especialmente pela variação cambial (R\$ 114 mil), juros sobre empréstimos (R\$ 149 mil) e juros por atraso tributário (R\$ 254,9 mil).

Resultado Líquido: O faturamento não foi suficiente para cobrir os custos e despesas operacionais, resultado em prejuízo de R\$ 162.267,85 em outubro. O prejuízo acumulado de 2025 totaliza R\$ 545.967,40.





DADOS CONTÁBEIS E INFORMAÇÕES FINANCEIRAS – INTECNIAL PARTICIPAÇÕES S.A

Balanco Patrimonial	ago/25	set/25	out/25	
Ativo Circulante	6.555.089	4.521.891	3.880.454	
Caixa e Equivalentes de Caixa	6.551.746	4.516.894	3.858.924	
Impostos a Recuperar	3.343	4.997	21.530	
Ativo Não Circulante	-	-	-	
Total do Ativo	6.555.089	4.521.891	3.880.454	
Balanco Patrimonial	ago/25	set/25	out/25	
Passivo Circulante	14.562.892	12.542.946	11.893.009	
Fornecedores	-	-	42.956	
Partes Relacionadas	14.561.935	12.542.034	11.848.426	
Obrigações Tributárias	957	912	1.627	
Passivo Não Circulante	96.324.946	96.324.946	96.324.946	
Fornecedores RJ	3.447	3.447	3.447	
Provisões para Perda Investimentos	96.321.498	96.321.498	96.321.498	
Patrimônio Líquido	- 104.332.748	- 104.346.000	- 104.337.500	
Capital Social	44.999.960	44.999.960	44.999.960	
Reserva de Avaliação Patrimonial	3.441.409	3.441.409	3.441.409	
Resultado do Exercício	- 152.676.059	- 152.676.059	- 152.676.059	
Prejuízos Acumulados / Lucro A disposição	- 98.058	- 111.310	- 102.810	
Total do Passivo	6.555.089	4.521.891	3.880.454	
Demonstração do Resultado do Exercício	ago/25	set/25	out/25	2025
Despesas administrativas				
Despesas tributárias	- 34.380	- 31.947	- 24.857	- 194.849
Resultado financeiro	19.619	18.695	33.357	92.121
RESULTADO	- 14.760	- 13.252	8.500	- 102.810

FLUXO DE CAIXA	ago/25	set/25	out/25
Atividades operacionais			
Lucro líquido do exercício	- 14.760	- 13.252	8.500
Geração bruta de caixa	- 14.760	1.508	- 6.260
(Aumento)redução impostos a recuperar	- 1.460	- 1.654	- 16.533
(Aumento)redução em outras operações	-	-	42.956
Aumento(redução) em obrigações tributárias	550	- 45	715
Caixa provenientes aplicado nas operações	- 910	- 1.699	27.138
Caixa liquido gerado na atividades operacionais	- 15.670	- 14.951	35.638
Atividades de investimentos			
Caixa líquido gerado nas atividades investimentos	-	-	-
Atividades de financiamentos			
Créditos de (Mútuo)	5.661.035	- 2.019.900	- 693.608
Caixa líquido gerado nas atividades financiamentos	5.661.035	- 2.019.900	- 693.608
Variação líquida do período	5.645.365	- 2.034.851	- 657.970
Caixa e equivalentes de caixa no início do exercício	906.381	6.551.746	4.516.894
Caixa e equivalentes de caixa no fim do exercício	6.551.746	4.516.894	3.858.924

As movimentações da Intecnial Participações limitaram-se a mútuos junto a Intecnial S.A., contabilização de IR pelas operações de mútuo, impostos e contribuições.

A variação no período apontou resultado negativo de R\$ 657,9 mil, encerrando com saldo de R\$ 3,8 milhões, motivado, principalmente, pelas atividades de mútuo.





DADOS CONTÁBEIS E INFORMAÇÕES FINANCEIRAS – INDÍCES DE LIQUIDEZ

Liquidez Geral

Outubro/2025

0,24

Outubro/2024

0,18

↗ 39%

No período analisado, o Grupo não apresenta capacidade de pagamento em relação à liquidez geral, uma vez que possui apenas R\$ 0,24 disponíveis para cada R\$ 1,00 de dívida de curto e longo prazo.

Em comparação ao mesmo período de 2024, observa-se um acréscimo de 39% na liquidez.

Liquidez Corrente

Outubro/2025

0,49

Outubro/2024

0,42

↗ 18%

As empresas não apresentam capacidade de pagamento em relação à liquidez corrente, pois dispõe de R\$ 0,49 para cada R\$ 1,00 de dívida de curto prazo.

Em comparação a outubro de 2024, o índice exibiu variação positiva de 18%.

Liquidez Seca

Outubro/2025

0,26

Outubro/2024

0,29

↘ 11%

As empresas também demonstram insuficiência de recursos para cobrir suas obrigações de curto prazo, considerando a liquidez seca. Possuem apenas R\$ 0,26 para cada R\$ 1,00 de dívida de curto prazo, desconsiderando os estoques.

Em comparação ao mesmo período do ano anterior, observa-se um decréscimo de 11% neste indicador.

Liquidez Imediata

Outubro/2025

0,02

Outubro/2024

0,02

0%

Quanto à liquidez imediata, a Intecnial apresenta uma posição ainda mais restrita, com R\$ 0,02 disponíveis para cada R\$ 1,00 de dívida de curto prazo.

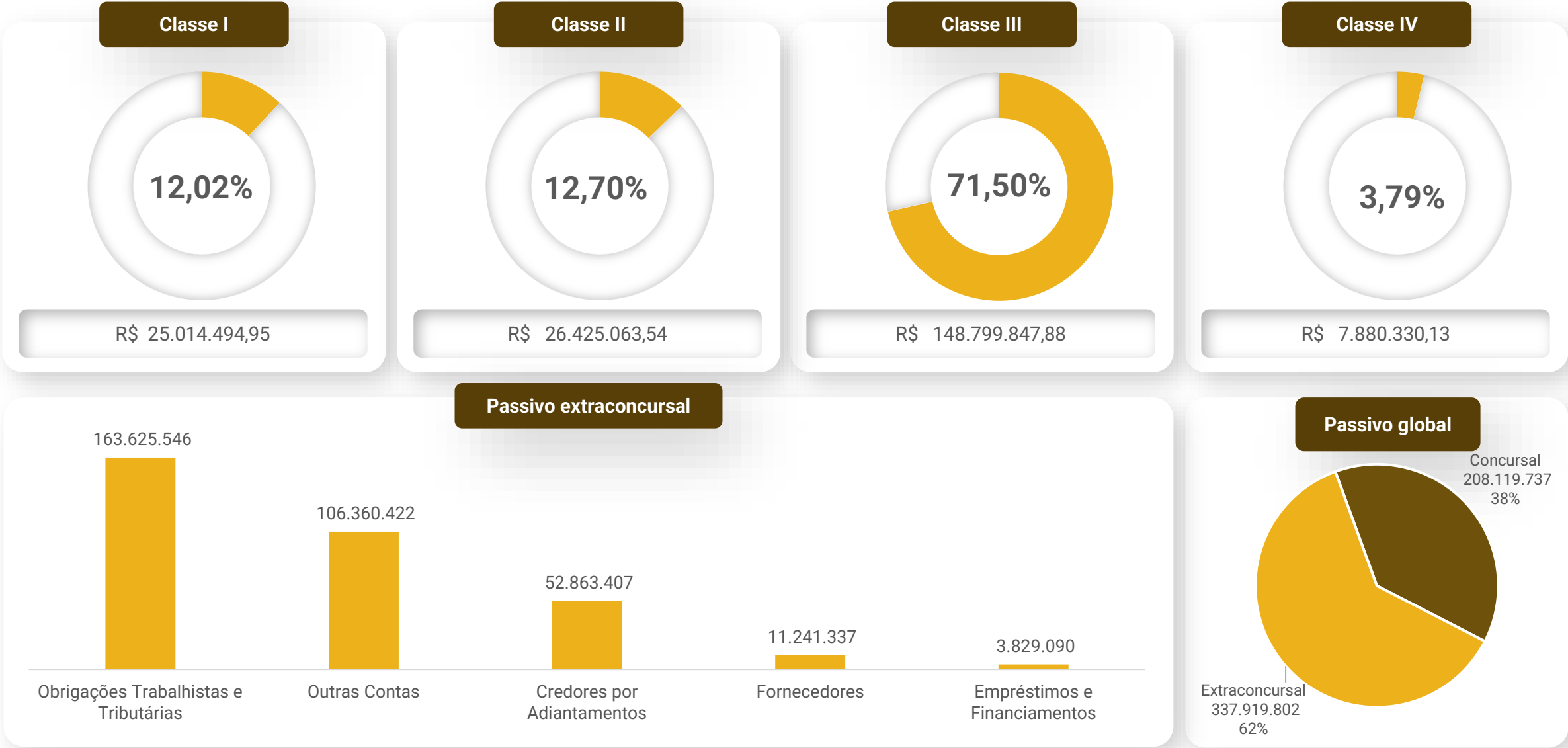
Em comparação a outubro de 2024, observa-se estabilidade neste índice.





ENDIVIDAMENTO – PASSIVO GLOBAL

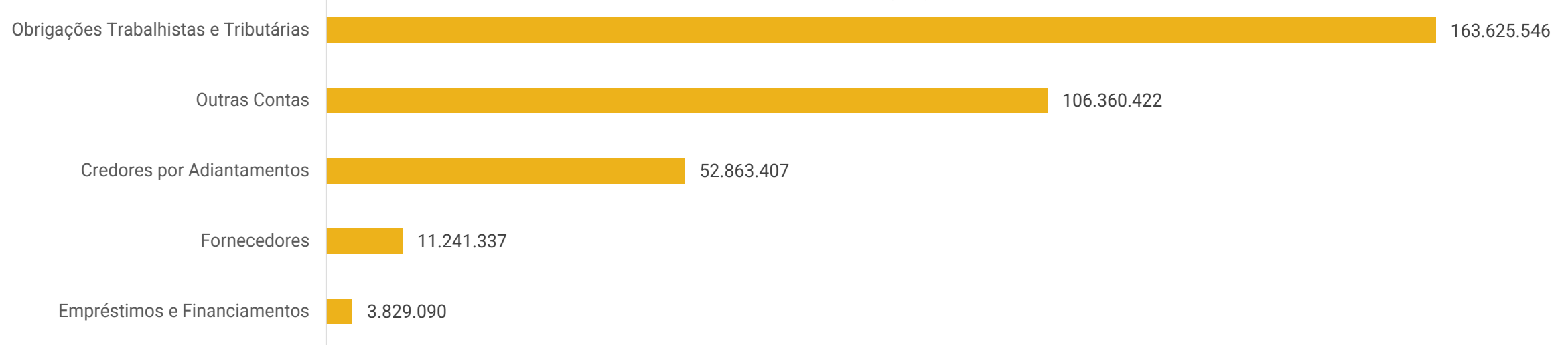
O dashboard a seguir resume o **passivo global**, ou seja, o valor total do passivo concursal e extraconcursal:





ENDIVIDAMENTO – PASSIVO EXTRACONCURSAL

Passivo Extraconcursal (R\$)



Obrigações Trabalhistas e Tributárias: a empresa informou que os tributos vêm sendo pagos parcialmente, em sua maioria mediante utilização de saldo credor (IPI, IR, CSRF 4,65%, PIS e COFINS). O FGTS corrente está sendo adimplido, embora existam competências anteriores vencidas, enquanto o INSS vem sendo pago parcialmente. Do montante total, cerca de 62% permanece em aberto, sendo o restante parcelado. Em outubro/2025, foram adimplidos o total de R\$ 5.267.550,73 com tributos.

As Recuperandas destacaram que o pedido de Transação Tributária protocolado junto à PGFN em março/2024 segue em análise, tendo sido respondidas tempestivamente as manifestações do órgão. Informaram, ainda, a apresentação de valores já pagos para exclusão de CDA's do FGTS (180 nomes quitados) e o início da revisão de débitos não previdenciários.

Outras Contas: compreendem tributos diferidos (R\$ 1,7 milhão); provisões para contingências (R\$ 4,8 milhões); faturamento antecipado (R\$ 3,3 milhões), relacionado a notas fiscais emitidas para empresas com obras em andamento, cuja baixa é realizada somente após a emissão da nota fiscal de remessa para entrega futura; e provisões para perdas em investimentos (R\$ 96,3 milhões).

Credores por Adiantamentos: corresponde aos valores recebidos de forma antecipada de clientes internos e externos para início e andamento dos projetos contratados, os quais encerram o período com saldo de R\$ 52,8 milhões de clientes internos.

Fornecedores: a Recuperanda possui uma base de fornecedores pulverizada, com prazos de 7 a 180 dias. Conforme o *aging list*, R\$ 3.488.008,86, ou seja, 31% resta inadimplente, percentual que evidencia risco relevante no capital de giro. Destaca-se que os principais saldos concentram-se em fornecedores internos (R\$ 11 milhões).

Empréstimos e Financiamentos: compreende Solucred (R\$ 3,7 milhões) e Angélica Keipek (R\$ 55 mil).





DILIGÊNCIAS NOS ESTABELECIMENTOS DA RECUPERANDA

REUNIÃO VIRTUAL INTECNIAL – DIA 10/12/2025

Em reunião de atualização operacional, a Recuperanda relatou que, em razão das fortes chuvas no período, alguns setores da fábrica foram interditados. O prédio administrativo foi o mais afetado, resultando na paralisação total das atividades por um dia e em prejuízos operacionais ao longo da semana, considerada improdutivo. Parte dos funcionários também precisou se ausentar para realizar manutenção em suas residências.

Segundo informado, houve prejuízos diretos, incluindo danos a computadores e a uma máquina de solda, com perdas estimadas em cerca de R\$ 100 mil. Aproximadamente 30% dos telhados já foram substituídos, não havendo seguro contratado para cobertura dos danos.

Apesar dos impactos pontuais observados no período, o desempenho operacional do ano foi positivo, com destaque para o segundo semestre, no qual as metas estabelecidas foram atingidas. Em relação ao faturamento, a empresa informou que deverá se manter entre R\$ 21 e R\$ 22 milhões mensais nos próximos quatro a seis meses, com expectativa de crescimento de aproximadamente 20% em etapa posterior. A geração de caixa ocorre, em parte, por meio da antecipação de recebíveis, prática que vem sendo gradualmente reduzida ao longo de 2025. A inadimplência de clientes foi considerada não relevante. A expectativa é de manutenção do faturamento nos patamares atuais, sustentada pelas obras em andamento, não havendo previsão de paralisação das atividades no período de final de ano.

Quanto às dificuldades, foi informado que o principal gargalo é a escassez de mão de obra, com cerca de 100 vagas em aberto. Nos últimos 90 dias, foram contratados aproximadamente 150 empregados, com expectativa de encerrar o exercício com cerca de 900 funcionários, havendo maior dificuldade de contratação para a unidade fabril de Erechim.

No tocante aos estoques, relataram que estão compatíveis com as demonstrações contábeis, estando em andamento inventário no período. Não há manutenção de estoque de matéria-prima, pois as aquisições são vinculadas a contratos específicos. Não há passivos extraconcursais com fornecedores.

Quanto ao passivo tributário, a Intecnial informou que as tratativas seguem em andamento junto à PGFN, com tributos correntes em dia, à exceção do ISS. Salários e encargos sociais estão sendo pagos regularmente.

Por fim, foi mencionado que Plano de Recuperação Judicial vem sendo cumprido, não havendo pendências para o encerramento do processo.





DILIGÊNCIAS NOS ESTABELECIMENTOS DA RECUPERANDA

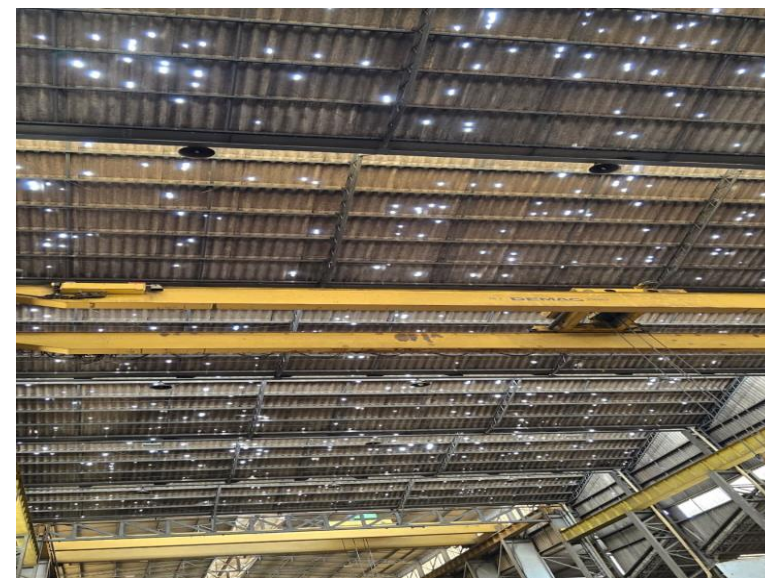
Imagens capturadas em 12/11/2025:





DILIGÊNCIAS NOS ESTABELECIMENTOS DA RECUPERANDA

Imagens de alguns estragos causados pelo temporal de 23/11/2025





CUMPRIMENTO DO PLANO

Até a finalização deste relatório, o passivo concursal atualizado a pagar da Recuperanda somava **R\$ 107.241.350,80**. Até novembro/2025, 24,99% foi pago, 15,36% está em atraso e 59,65% está a vencer. O resumo do cumprimento pode ser visualizado no item “cumprimento do plano” e a prestação de contas detalhada em incidente específico.

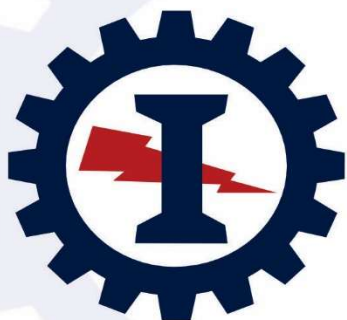
CONDIÇÕES DO PLANO					ATUALIZAÇÃO EM NOVEMBRO/2025			
CLASSE	SUBCLASSE	VALOR RJ (R\$)	INÍCIO DOS PAGAMENTOS	FIM DOS PAGAMENTOS	VALOR A PAGAR (R\$)	PAGO (R\$)	EM ATRASO (R\$)	A VENCER (R\$)
Classe I - Trabalhista	Até 150 salários mínimos	20.685.367,44	dez/21	nov/23	20.060.638,72	17.560.804,09	-	2.499.834,63
	Acima de 150 salários mínimos	4.329.127,51	dez/24	dez/44	869.425,50	26.881,42	-	842.544,08
Classe II - Garantia Real	Único credor	26.425.063,54	nov/24	nov/44	59.378.287,41	-	16.474.254,03	42.904.033,38
Classe III - Quirografários	Demais Credores	135.922.623,16	dez/24	dez/44	19.625.100,66	7.254.890,39	-	12.370.210,27
	Colaborativos Financeiros	9.887.307,14	dez/21	nov/26	1.666.350,94	1.666.350,94	-	0,00
	Colaborativos Fornecedores	2.989.917,58	dez/21	nov/31	2.989.917,58	179.720,77	-	2.810.196,81
Classe IV - ME e EPP	Demais Credores	6.659.700,57	dez/24	dez/44	1.431.000,43	32.466,19	-	1.398.534,24
	Colaborativos Fornecedores	1.220.629,56	dez/21	nov/31	1.220.629,56	81.077,87	-	1.139.551,69
TOTAL		208.119.736,50			107.241.350,80	26.802.191,67	16.474.254,03	63.964.905,10
					100,00%	24,99%	15,36%	59,65%



ANEXOS

1

Demonstrações contábeis de outubro/2025



INTECNIAL[®]


BALANÇO PATRIMONIAL

DE

31 DE OUTUBRO DE 2025



airton.folador@intecnial.com.br

Rubricado

D4Sign

(Em Recuperação Judicial)

**Balanco Patrimonial para o Período e Exercícios Findos
em 31 de outubro de 2025 e 31 de dezembro de 2024
(Em Reais)**

	31/10/2025	31/12/2024
ATIVO	218.171.813,70	186.041.823,61
CIRCULANTE	98.425.817,99	66.506.823,54
Caixa e Equivalentes de Caixa	59.414,14	59.876,22
Clientes	15.728.094,71	12.009.352,42
Estoques	48.841.044,79	25.834.904,20
Impostos a Recuperar	21.623.972,34	20.876.552,11
Adiantamentos Operacionais	11.848.463,09	7.491.189,03
Despesas do Exercício Seguinte	324.828,92	234.949,56
NÃO CIRCULANTE	119.745.995,71	119.535.000,07
Realizável a Longo Prazo	83.222.965,97	82.620.109,38
Clientes	11.964.841,69	13.760.556,92
Partes Relacionadas	11.848.426,59	9.082.614,38
Depósitos Judiciais	1.996.590,47	2.363.830,86
Tributos Diferidos	57.403.087,22	57.403.087,22
Outros Investimentos	10.020,00	10.020,00
Imobilizado	36.408.109,99	36.852.838,03
Imobilizado	84.825.465,46	83.552.682,87
Depreciação Acumulada	(48.417.355,47)	(46.699.844,84)
Intangível	114.919,75	62.052,66
Intangível	8.993.788,76	8.928.838,46
Amortização Acumulada	(8.878.869,01)	(8.866.785,80)

(Em Recuperação Judicial)

**Balanco Patrimonial para o Período e Exercícios Findos
em 31 de outubro de 2025 e 31 de dezembro de 2024
(Em Reais)**

	31/10/2025	31/12/2024
PASSIVO	218.171.813,70	186.041.823,61
CIRCULANTE	196.433.222,32	157.729.758,13
Fornecedores	11.171.073,56	11.706.911,03
Empréstimos e Financiamentos	3.829.089,70	4.266.401,57
Obrigações Trabalhistas	13.391.564,75	9.564.643,05
Obrigações Sociais	76.778.687,24	70.066.982,65
Obrigações Tributárias	38.373.243,26	37.216.886,36
Gasto com Pessoal e Tarifas a Pagar	26.276,54	-
Credores por Adiantamentos	52.863.287,27	24.907.933,47
NÃO CIRCULANTE	114.006.049,93	120.033.556,63
Credores em Recuperação Judicial	29.962.479,57	31.612.315,87
Bancos em Recuperação Judicial	38.923.071,97	38.923.071,97
Obrigações Trabalhistas	593.474,15	1.227.564,28
Obrigações Sociais	16.586.658,20	16.715.194,20
Obrigações Tributárias	17.900.291,85	17.833.972,00
Tributos Diferidos	1.799.308,29	1.799.308,29
Provisões para Contingência	4.850.473,47	4.850.473,47
Faturamento Antecipado	3.390.292,43	7.071.656,55
PATRIMÔNIO LÍQUIDO	(92.267.458,55)	(91.721.491,15)
Capital Social	45.000.000,00	45.000.000,00
Reserva Legal	2.927.807,99	2.927.807,99
Adiantamento para Futuro Aumento de Capital	3.000.000,00	3.000.000,00
Ajustes de Avaliação Patrimonial	3.492.774,91	3.492.774,91
Prejuízos Acumulados	(146.688.041,45)	(146.142.074,05)

(Em Recuperação Judicial)

**Demonstração do Resultado para o Período e Exercícios Findos
em 31 de outubro de 2025 e 31 de dezembro de 2024
(Em Reais)**

	31/10/2025	31/12/2024
RECEITA BRUTA	152.199.843,32	139.739.547,69
Receita Vendas Produtos	116.039.921,81	95.212.875,70
Receita Prestação de Serviços	35.634.999,35	43.466.237,59
Locação de Bens	524.922,16	1.060.434,40
DEDUÇÕES VENDAS	(21.581.732,16)	(17.905.787,73)
Impostos Sobre Receitas	(17.571.804,29)	(14.895.348,85)
Devoluções e Abatimentos	(4.009.927,87)	(3.010.438,88)
RECEITA LÍQUIDA	130.618.111,16	121.833.759,96
CUSTO DAS VENDAS	(106.830.241,53)	(95.582.746,92)
Custo dos Produtos e Serviços Vendidos	(106.830.241,53)	(95.582.746,92)
RESULTADO BRUTO	23.787.869,63	26.251.013,04
DESPESAS/RECEITAS OPERACIONAIS	(19.408.234,50)	(26.827.482,11)
Despesas Administrativas / Comerciais	(19.110.166,98)	(14.450.033,25)
Outras Despesas/Receitas	(298.067,52)	1.334.651,14
Reversão de Provisão de Receitas	-	(13.712.100,00)
RECEITAS NÃO OPERACIONAIS	-	346.714,17
Ganhos de Capitais/Ajustes	-	346.714,17
RESUL. ANTES DAS RECEITAS/DESP.FINANC.	4.379.635,13	(229.754,90)
RECEITAS (DESP.) FINANCEIRAS, LÍQUIDAS	(4.925.602,53)	(484.197,75)
Despesas Financeiras	(4.038.246,64)	(6.547.555,22)
Receitas Financeiras	(887.355,89)	6.063.357,47
RESULTADO ANTES DOS IMPOSTOS	(545.967,40)	(713.952,65)
IRPJ / CSLL Diferido S/prejuízo Fiscal		(1.377.598,39)
Imposto de Renda/Contribuição Social s/Lucro		(3.190.396,52)
LUCRO (PREJUÍZO) DO EXERCÍCIO	(545.967,40)	(5.281.947,56)

(Em Recuperação Judicial)

**Demonstração dos Fluxos de Caixa para o Período e Exercícios Findos
em 31 de outubro de 2025 e 31 de dezembro de 2024**

Método Indireto

(Em Reais)

FLUXO DE CAIXA DAS ATIVIDADES OPERACIONAIS	31/10/2025	31/12/2024
Lucro (Prejuízo) do Exercício	(545.967,40)	(5.281.947,56)
Imposto de renda e contribuição social	-	(4.567.994,91)
Corrente	-	(3.190.396,52)
Diferido	-	(1.377.598,39)
Lucro (Prejuízo) antes do imposto de renda e contribuição social	(545.967,40)	(713.952,65)
Ajustes por:		
Depreciação e amortização	1.729.593,84	1.862.736,73
IRPJ / CSLL e Realização da reserva	-	1.600.092,82
Venda e Baixas do Ativo Imobilizado	25.983,18	1.143.737,21
Geração (consumo) bruta de caixa	1.209.609,62	(675.380,80)
Variação em ativos		
(Aumento) redução em contas a receber	(1.923.027,06)	24.842.636,00
(Aumento) redução em estoques	(23.006.140,59)	(2.694.809,38)
(Aumento) redução em adiantamento a fornecedores	(4.357.274,06)	(1.645.507,17)
Aumento (redução) Ajuste a valor de mercado	-	4.706.155,35
Aumento (redução) em impostos a recuperar	(747.420,23)	2.098.485,09
(Aumento) redução em depósitos judiciais	367.240,39	35.727,68
(Aumento) redução em partes relacionadas	(2.765.812,21)	(1.034.215,48)
Aumento (redução) em ativo fiscal diferido		1.377.598,39
(Aumento) redução em outras operações	(89.879,36)	1.772.722,37
Variação em passivos		
(Aumento) redução em fornecedores	(509.680,93)	(3.445.432,55)
(Aumento) redução em obrigações sociais	6.583.168,59	5.115.803,71
(Aumento) redução em obrigações trabalhistas	3.192.831,57	(6.171.830,19)
(Aumento) redução em obrigações tributárias	1.222.676,75	1.496.854,17
Aumento (redução) em credores em recuperação judicial	(1.649.836,30)	2.886.554,58
(Aumento) redução em credores por adiantamentos	24.274.109,68	(20.197.535,83)
Caixa proveniente aplicado nas operações	590.956,24	9.143.206,74
Caixa líquido gerado (consumido) atividades operacionais	1.800.565,86	8.467.825,94

Fluxo de caixa das atividades de investimentos

Aquisições de imobilizado e intangível	(1.363.716,07)	(2.355.566,84)
Recebimentos por vendas de ativos fixos	-	-
Caixa líquido gerado (consumido) nas atividades de investimentos	(1.363.716,07)	(2.355.566,84)

Fluxo de caixa das atividades de financiamentos

Captação de empréstimos e financiamentos	(437.311,87)	(6.067.305,79)
Caixa líquido gerado (consumido) nas atividades de financiamentos	(437.311,87)	(6.067.305,79)

Aumento (redução) líquido de caixa e equivalente a caixa	(462,08)	44.953,31
---	-----------------	------------------

Caixa e equivalentes de caixa no início do exercício	59.876,22	14.922,91
Caixa e equivalentes de caixa no fim do exercício	60.124,05	59.876,22
	(462,08)	44.953,31

airton.folador@intecnial.com.br

Assinado

 D4Sign

Airton José Folador
 Diretor Superintendente

AUGUSTO OVIDIO
 SKRZYPEK:12022853091

Assinado de forma digital por
 AUGUSTO OVIDIO
 SKRZYPEK:12022853091
 Dados: 2025.12.03 10:49:39 -03'00'

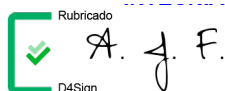
Augusto Ovídio Skrzypek
 Diretor

ADELAR
 RIGONI:1504
 4041068

Assinado de forma
 digital por ADELAR
 RIGONI:15044041068
 Dados: 2025.12.03
 10:31:29 -03'00'

Adelar Rigoni
 Contador – CRC/RS 030519

airton.folador@intecnial.com.br

Rubricado

 D4Sign

S.A. – Rua Alberto Parenti, 1133 – Caixa Postal 495 - CEP 99706-404 - Erechim – RS - Brasil
 Fone (54) 2107-8000 - comercial@intecnial.com.br - www.intecnial.com.br

Balanco Patrimonial, DRE e Fluxo de caixa outubro 2025 Intecnial S A pdf

Código do documento 17a556a6-cbab-4553-8549-54f77a9f3e8f



Assinaturas



Airton José Folador
airton.folador@intecnial.com.br
Assinou

Airton José Folador

Eventos do documento

03 Dec 2025, 14:19:09

Documento 17a556a6-cbab-4553-8549-54f77a9f3e8f **criado** por DALIBAR JONAS SARTOR (8669b727-108e-4f89-beeb-f1fb3d04c12d). Email: dalibar.sartor@intecnial.com.br. - DATE_ATOM: 2025-12-03T14:19:09-03:00

03 Dec 2025, 14:20:28

Assinaturas **iniciadas** por DALIBAR JONAS SARTOR (8669b727-108e-4f89-beeb-f1fb3d04c12d). Email: dalibar.sartor@intecnial.com.br. - DATE_ATOM: 2025-12-03T14:20:28-03:00

03 Dec 2025, 20:02:36

AIRTON JOSÉ FOLADOR **Assinou** - Email: airton.folador@intecnial.com.br - IP: 200.174.164.2 (200.174.164.2 porta: 48338) - Documento de identificação informado: 144.603.270-15 - DATE_ATOM: 2025-12-03T20:02:36-03:00

Hash do documento original

(SHA256):23d3c4698efa47a09cfb02757d7dc4514e68f74d410192e61a4475051af2ed21
(SHA512):e584828c3afdd4b9d592b264d12c513bad50653c6e7b7b322b8bb75563332b36a024ca7c80ad091df81f7e79eb798948dbca370c4beb8a0db01a3067bd38473

Esse log pertence **única e exclusivamente** aos documentos de HASH acima



Esse documento está assinado e certificado pela D4Sign

Integridade certificada no padrão ICP-BRASIL

Assinaturas eletrônicas e físicas têm igual validade legal, conforme **MP 2.200-2/2001** e **Lei 14.063/2020**.



INTECNIAL[®]
www.intecnial.com.br

INTECNIAL PARTICIPAÇÕES S.A.

BALANÇO PATRIMONIAL

31 de Outubro de 2025

INTECNIAL PARTICIPAÇÕES S.A.
(Em Recuperação Judicial)

Rua: Alberto Parenti, 1133, Distrito Industrial - 99706-404 - Erechim - RS

direcao@intecnial.com.br - FONE (54)2107-8000 - FAX (54)2107-8200

CNPJ - 08.818.364/0001-95 - NIRE - 43.300.047.717

Balanço Patrimonial dos Exercícios Findos
em 31 de outubro de 2025 e 31 de dezembro de 2024
(Em Reais)

	31/10/2025	31/12/2024
ATIVO	3.880.454,26	1.172.869,57
CIRCULANTE	3.880.454,26	1.131.089,35
Caixa e Equivalente de Caixa	-	1.130.709,74
Aplicação Financeira	3.858.923,77	-
Impostos a Recuperar	21.530,49	379,61
NÃO CIRCULANTE	-	41.780,22
Depósitos Recursais	-	41.780,22
PASSIVO	3.880.454,26	1.172.869,57
CIRCULANTE	11.893.008,72	9.082.613,85
Partes Relacionadas	11.848.425,96	9.082.613,85
Obrigações Tributárias	1.626,76	-
Rendimento Aplic. Financ. à Apropriar	42.956,00	-
NÃO CIRCULANTE	96.324.945,52	96.324.945,52
Credor – Recuperação Judicial	3.447,29	3.447,29
Provisão para Perda Investimentos	96.321.498,23	96.321.498,23
PATRIMÔNIO LÍQUIDO	(104.337.499,98)	(104.234.689,80)
Capital Social	44.999.960,00	44.999.960,00
Reserva Legal	1.577.959,79	1.577.959,79
Ajuste de Avaliação Patrimonial	3.441.409,14	3.441.409,14
Prejuízos Acumulados	(154.356.828,91)	(154.254.018,73)



INTECNIAL PARTICIPAÇÕES S.A.
(Em Recuperação Judicial)

Rua: Alberto Parenti, 1133, Distrito Industrial - 99706-404 - Erechim - RS
direcao@intecnial.com.br - FONE (54)2107-8000 - FAX (54)2107-8200
CNPJ - 08.818.364/0001-95 - NIRE - 43.300.047.717

**Demonstração do Resultado dos Exercícios Findos
em 31 de outubro de 2025 e 31 de dezembro de 2024
(Em Reais)**

	31/10/2025	31/12/2024
RECEITA BRUTA	-	-
DEDUÇÕES VENDAS	-	-
Impostos Sobre Receitas	-	-
RECEITA LÍQUIDA	-	-
DESPESAS/RECEITAS OPERACIONAIS	(194.848,76)	(116.506,48)
Despesas Tributárias	(194.848,76)	(117.483,55)
Outras Receitas	-	977,07
RESULT.DE PARTICIPAÇÕES SOCIETÁRIAS	-	(5.281.942,86)
Resultado da Equivalência Patrimonial	-	(5.281.942,86)
RESULTADO FINANCEIRO	92.038,58	(177,58)
Juros Passivos	(8,50)	(177,58)
Receitas Financeiras	92.047,08	-
LUCRO (PREJUÍZO) ANTES DA TRIBUTAÇÃO	(102.810,18)	(5.398.626,92)
Provisão para Imposto de Renda	-	-
Provisão para Contribuição Social	-	-
LUCRO (PREJUÍZO) DO EXERCÍCIO	(102.810,18)	(5.398.626,92)

INTECNIAL PARTICIPAÇÕES S.A.
(Em Recuperação Judicial)

Rua: Alberto Parenti, 1133, Distrito Industrial - 99706-404 - Erechim - RS
direcao@intecnial.com.br - FONE (54)2107-8000 - FAX (54)2107-8200
CNPJ - 08.818.364/0001-95 - NIRE - 43.300.047.717

Demonstração dos Fluxos de Caixa dos Exercícios Findos
em 31 de outubro de 2025 e 31 de dezembro de 2024
Método Indireto - Em Reais

FLUXO DE CAIXA DAS ATIVIDADES OPERACIONAIS	31/10/2025	31/12/2024
Lucro (Prejuízo) do Exercício	(102.810,18)	(5.398.626,92)
Imposto de renda e contribuição social	-	-
Corrente	-	-
Lucro antes do imposto de renda e contribuição social	(102.810,18)	(5.398.626,92)
Geração (consumo) bruta de caixa	(102.810,18)	(5.398.626,92)
Variação em ativos		
Aumento (redução) em impostos a recuperar	(21.150,88)	-
(Aumento) redução em outras operações	42.956,00	-
(Aumento) redução em depósitos judiciais	41.780,22	(41.780,22)
Variação em passivos		
(Aumento) redução em fornecedores	-	-
Aumento (redução) em obrigações tributárias	1.626,76	(92,42)
Caixa proveniente aplicado nas operações	65.212,10	(41.872,64)
IRRF sobre dividendos recebidos	-	-
Caixa líquido gerado (consumido) atividades operacionais	(37.598,08)	(5.440.499,56)
Fluxo de caixa das atividades de investimentos		
Resultado de Equivalência Patrimonial	-	5.281.942,86
Aquisições/Baixa de Investimentos	-	-
Caixa líquido gerado (consumido) nas atividades de investimentos	-	5.281.942,86
Fluxo de caixa das atividades de financiamentos		
Créditos de (Mútuo)	2.765.812,11	1.034.215,49
Captação de empréstimos e financiamentos	-	-
Caixa líquido gerado (consumido) nas atividades financiamentos	2.765.812,11	1.034.215,49
Aumento (redução) líquido de caixa e equivalente a caixa	2.728.214,03	875.658,79
Caixa e equivalentes de caixa no início do exercício	1.130.709,74	255.050,95
Caixa e equivalentes de caixa no fim do exercício	3.858.923,77	1.130.709,74
	2.728.214,03	875.658,79

AUGUSTO OVIDIO
SKRZYPEK:12022853091
Assinado de forma digital por
AUGUSTO OVIDIO
SKRZYPEK:12022853091
Dados: 2025.12.03 10:55:03 -03'00'

Augusto Ovídio Skrzypek
Presidente

ADELAR
RIGONI:15044041068
44041068
Assinado de forma digital por ADELAR
RIGONI:15044041068
Dados: 2025.12.03
10:31:48 -03'00'

Adelar Rigoni

Contador - CRC/RS 030519

JANDIR ANTONIO
CANTELE:05369690006
Assinado de forma digital por JANDIR
ANTONIO CANTELE:05369690006
Dados: 2025.12.03 10:59:50 -03'00'

Jandir Antonio Cantele
Vice-Presidente