



INTECNIAL S.A. INTECNIAL PARTICIPAÇÕES S.A.

RECUPERAÇÃO JUDICIAL

Nº 5000013 54.2016.8.21.0013

RELATÓRIO MENSAL DE ATIVIDADES

89º Relatório Mensal de Atividades

Competência: dezembro de 2025

ÍNDICE



Aspectos jurídicos

Cronograma processual
Últimos eventos relevantes



Operação

Estrutura societária
Overview financeiro
Operação



Funcionários



Dados contábeis e informações financeiras

Fluxo de caixa
Balanco patrimonial
Demonstração do resultado do exercício
Comparação anual
Índices de liquidez



Endividamento

Passivo total
Passivo concursal
Passivo extraconcursal



Diligências nos estabelecimentos da Recuperanda



Cumprimento do plano



INTRODUÇÃO

Em cumprimento ao disposto no art. 22, II, “c”, da Lei 11.101/2005, o presente Relatório Mensal de Atividades (“RMA”) reúne as informações operacionais, financeiras e econômicas das empresas INTECNIAL S.A. e INTECNIAL PARTICIPAÇÕES S.A., tendo sido elaborado com base em documentos extraídos dos autos do processo de Recuperação Judicial, solicitados à Recuperanda, além de visitas técnicas ocorridas e/ou a partir de reuniões realizadas com os seus representantes e respectivos procuradores.

A análise técnica contábil apresentada neste RMA é limitada às informações disponibilizadas pela Recuperanda, de sua responsabilidade e de forma não exaustiva, uma vez que os administradores foram mantidos na condução da empresa, de acordo com o disposto no artigo 64 da Lei 11.101/2005.

A Recuperanda vem cumprindo regularmente suas obrigações processuais com a apresentação das contas demonstrativas mensais (art. 52, IV, da LREF). **O prazo para envio das informações contábeis é o dia 25 do mês subsequente ao encerramento da competência.** A partir do recebimento, a Administração Judicial dispõe do prazo de 30 dias para a análise e elaboração do presente Relatório Mensal de Atividades.

Esta Administração Judicial recebeu as demonstrações financeiras de **dezembro/2025**, com atraso e devidamente assinadas, em **09/03/2026**. Os questionamentos encaminhados em **23/03/2026**, foram respondidos em **26/03/2026**.

Informações adicionais ou complementares podem ser obtidas diretamente com a Administração Judicial, por intermédio da central de atendimento 0800 150 1111, pelo WhatsApp (51) 99871-1170, e-mail contato@administradorjudicial.adv.br ou no endereço eletrônico: www.administradorjudicial.adv.br





CRONOGRAMA PROCESSUAL



16/05/2016 - Pedido de Recuperação Judicial



17/05/2016 - Deferimento da Recuperação Judicial



21/06/2016 - Publicação do 1º Edital



12/07/2016 - Prazo apresentação habilitações e divergências



25/07/2016 – Apresentação do Plano de RJ



21/10/2016 – Publicação do 2º Edital



04/11/2016 – Prazo para Apresentar Impugnações



01/12/2016 – Prazo para Apresentar Objeções ao PRJ



26/06/2017 – 1ª Convocação AGC



31/07/2017 – 2ª Convocação AGC



13/12/2017 – Homologação do Plano de RJ



03/12/2021 – Homologação do Modificativo do PRJ



04/12/2023 – Previsão de encerramento da recuperação judicial





ÚLTIMOS EVENTOS RELEVANTES

Evento
1414

Decisão judicial **autorizando** a alienação do imóvel de matrícula nº 29.460 do CRI de Erechim, condicionada ao adimplemento integral dos credores integrantes da classe I (até 150 salários-mínimos) e o saldo remanescente, se houver, ao pagamento do credor da classe II, dentre outras deliberações.

Evento
1278

Petição do leiloeiro informado o resultado da hasta pública realizada no dia 03/04/2024. O bem foi arrematado por R\$ 6.193.000,00, pela sociedade empresária Noleggio, e encontra-se depositado no processo de RJ, aguardando liberação judicial à empresa.

Evento
1299

Manifestação do AJ opinando pela liberação dos recursos obtidos com a venda do imóvel à empresa, mediante prestação de contas.

Evento
1633

Expedição de alvará em favor das Recuperandas.

Evento
1677

Petição das Recuperandas sobre eventos pendentes e esclarecimentos sobre pagamentos e prazos do plano de recuperação judicial.

Evento
1694

Petição das Recuperanda noticiando a regularização dos pagamentos dos créditos trabalhistas em atraso até 150 SM.

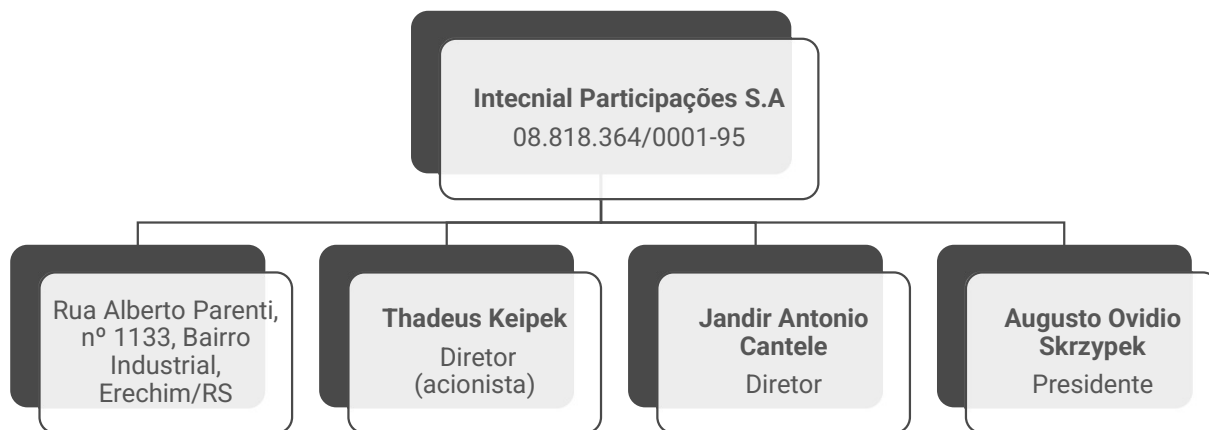
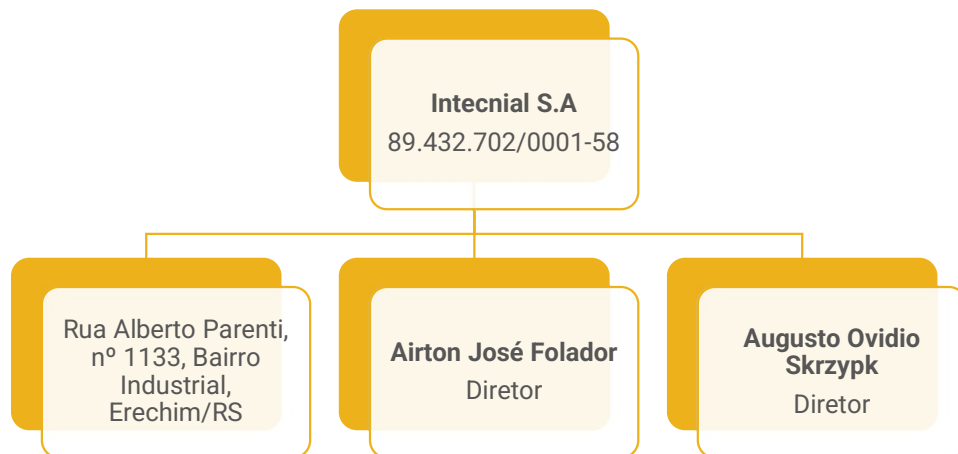
Evento
1785

Decisão judicial saneadora com intimação do administrador judicial sobre o encerramento do processo de recuperação judicial.





OPERAÇÃO – ESTRUTURA SOCIETÁRIA



Últimas alterações societárias/atas de assembleia:

ATA DE ASSEMBLEIA 10/04/2025:

- Ocorreram deliberações apenas em regime ordinário, com aprovação das contas, reeleição dos diretores e fixação da remuneração dos administradores para o exercício.

ATA DE ASSEMBLEIA 23/09/2024:

- Alteração da filial de Joaçaba/SC para Concórdia/SC.

ATA DE ASSEMBLEIA 18/03/2024:

- Ocorreram deliberações apenas em regime ordinário, com aprovação das contas, reeleição dos diretores e fixação da remuneração dos administradores para o exercício.





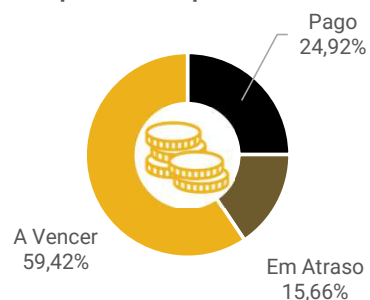
OVERVIEW FINANCEIRO

Colaboradores

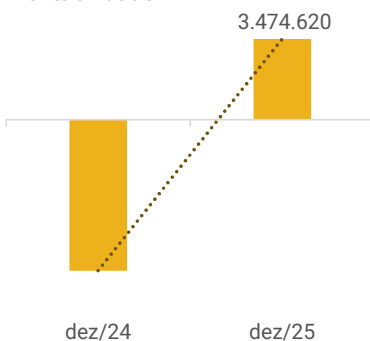


824

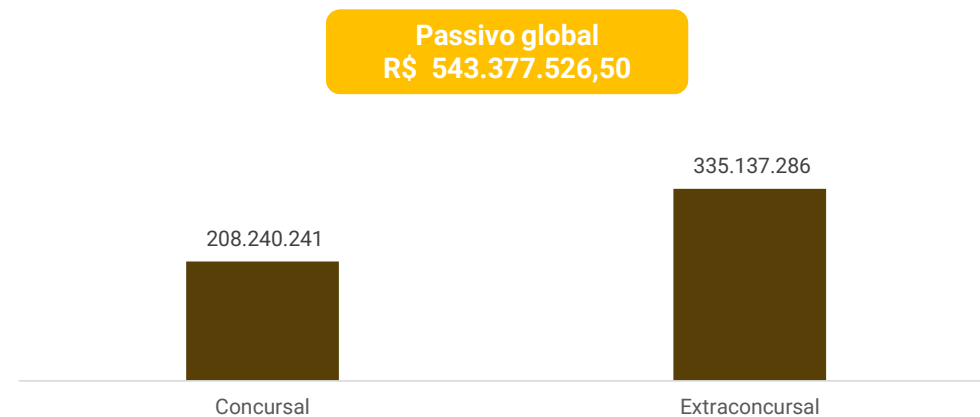
Cumprimento do plano



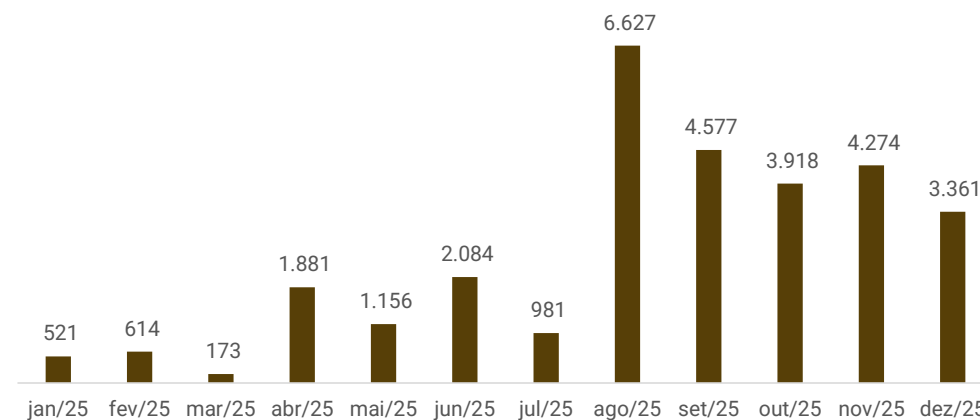
Rentabilidade



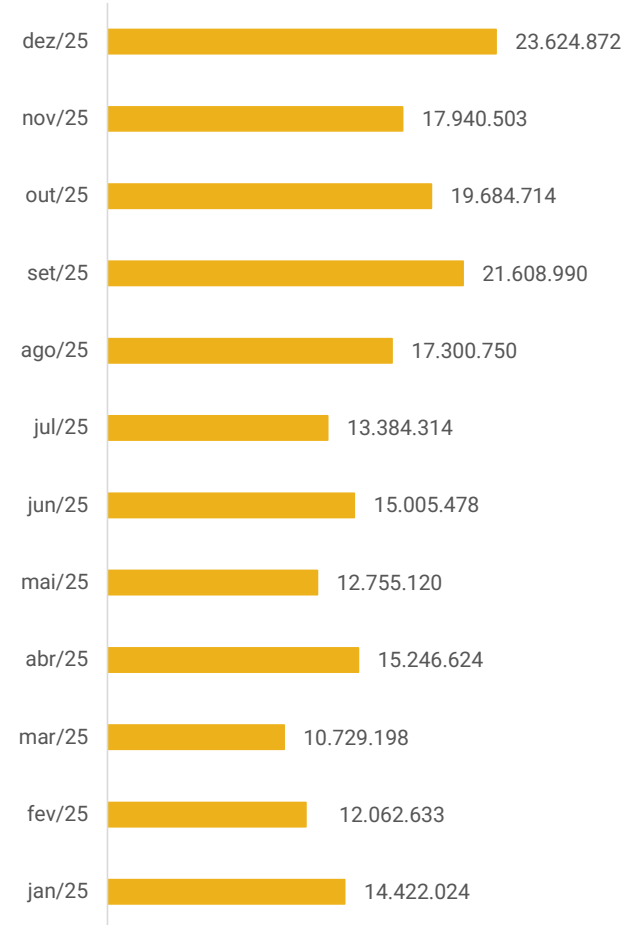
Passivo concursal vs Passivo Extraconcursal



Saldo disponível em caixa e equivalentes de caixa – Consolidado (em milhares de R\$)



Faturamento





OPERAÇÃO

A Intecial está localizada em Erechim/RS e atua na fabricação de bens de capital sob encomenda para setores do agronegócio, energia, logística, armazenamento, elétrica, automação e montagem industrial em todo território nacional e demais países da América Latina. Com o objetivo de conferir maior transparência às operações da Recuperanda, esta Administração Judicial solicitou informações detalhadas de cada obra em andamento, que seguem descritas a seguir. De acordo com a empresa, os materiais em elaboração concentram-se na matriz e os produtos são enviados às obras praticamente prontos apenas para montagem. Em **fevereiro** a empresa possuía 40 serviços em fábrica e 28 obras, sem informação da quantidade de funcionários em cada setor:

OBRAS EM ANDAMENTO FEVEREIRO/2026						
Nº Contrato	Empresa	Início	Fim		Local	Evolução
FÁBRICA						
0535/22	OLFAR ALIMENTOS E ENERGIA	jan/23	abr/26	PLANTA DE ETANOL HIDRATADO + ADICIONAIS 1 a 7	Erechim-RS	99%
0239/25	OLFAR ALIMENTOS E ENERGIA	ago/25	fev/26	FORNECIMENTO DE MATERIAL E MÃO DE OBRA PARA INSTALAÇÃO ELÉTRICA E INSTRUMENTAÇÃO DA PLANTA PREPARAÇÃO E EXTRAÇÃO DE ÓLEO	Porangatu – GO	90%
0326/25	OLFAR ALIMENTOS E ENERGIA	out/25	fev/26	INSTALAÇÕES ELÉTRICAS DO NOVO PRÉDIO DA CALDEIRA, INCLUINDO O FORNECIMENTO E MONTAGEM DOS PAINÉIS ELÉTRICOS. RFQ010_PO-065-2900- 001_2024 - SUBESTAÇÃO CALDEIRA, ETA E PAINÉIS ELÉTRICOS - REV01	Porangatu – GO	92%
0497/25	OLFAR ALIMENTOS E ENERGIA	nov/25	mar/26	IMPLANTAÇÃO DE SISTEMA COMPLETO DE ALIMENTAÇÃO ELÉTRICA COM REDE DE MÉDIA TENSÃO E BAIXA TENSÃO, TRANSFORMADORES REBAIXADORES PARA UM SISTEMA DE CAPTAÇÃO DE ÁGUA E TRANSPORTE- RFO010_PO-064-1200- 030_2024	Porangatu – GO	85%
0430/25	OLFAR ALIMENTOS E ENERGIA	nov/25	jan/26	INSTALAÇÃO DE ATERRAMENTO - PO-064-0600-029_2024_DEGOMAGEM INTEGRADA 1800 M² DIA	Porangatu – GO	95%
0515/25	PROLEC GE BRASIL	nov/25	jul/26	FORNECIMENTO DE TRÊS ARMADURAS PARA TRANSFORMADOR – ENC 111.1018	Canoas-RS	35%
0513/25	PROLEC GE BRASIL	nov/25	mai/26	FORN. DE DUAS ARMADURAS PRINCIPAIS – ENC. – 1111003 FORN. DE DUAS ARMADURAS REATOR – ENC. – 1111003 FORN. DE DUAS ARMADURAS SÉRIE – ENC. – 1111003	Canoas-RS	50%
0512/25	PROLEC GE BRASIL	nov/25	mai/26	FORNECIMENTO DE QUATRO ARMADURAS PARA TRANSFORMADOR – ENC 111.1012	Canoas-RS	48%
0488/25	PROLEC GE BRASIL	nov/25	jun/26	FORNECIMENTO DE UMA ARMADURA PRINCIPAL, UMA ARMADURA SÉRIE 09RA989A E UMA ARMADURA SÉRIE 09RK989A – ENC 111990	Canoas-RS	45%
0480/25	PROLEC GE BRASIL	nov/25	ago/26	FORNECIMENTO DE QUATRO ARMADURAS PARA TRANSFORMADOR – ENC 111.1015 – MÁQUINAS 1, 2, 3 e 4	Canoas-RS	25%
0479/25	PROLEC GE BRASIL	nov/25	jul/26	FORNECIMENTO DE UMA ARMADURA PARA TRANSFORMADOR – ENC 111.1010	Canoas-RS	32%
0489/25	PROLEC GE BRASIL	nov/25	jun/26	FORNECIMENTO DE UMA ARMADURA PARA TRANSFORMADOR – ENC 111.1001	Canoas-RS	38%
0487/25	PROLEC GE BRASIL	nov/25	abr/26	FORNECIMENTO DE DUAS ARMADURAS PARA TRANSFORMADOR – ENC 111.1007 – MÁQUINAS 1 E 2	Canoas-RS	55%
0486/25	PROLEC GE BRASIL	nov/25	fev/26	FORNECIMENTO DE UMA ARMADURA PARA TRANSFORMADOR – ENC 111.1005	Canoas-RS	85%
0485/25	PROLEC GE BRASIL	nov/25	mar/26	FORNECIMENTO DE DUAS ARMADURAS PARA TRANSFORMADOR – ENC 111.969 – MÁQUINAS 1 E 2	Canoas-RS	90%
0483/25	PROLEC GE BRASIL	nov/25	abr/26	FORNECIMENTO DE DUAS ARMADURAS PARA TRANSFORMADOR – ENC 111.1006 – MÁQUINAS 1 E 2	Canoas-RS	65%
0478/25	PROLEC GE BRASIL	nov/26	jun/26	FORNECIMENTO DE TRÊS ARMADURAS PARA TRANSFORMADOR – ENC 111.1014 – MÁQUINAS 1, 2 E 3	Canoas-RS	32%
0467/25	PROLEC GE BRASIL	nov/25	abr/26	FORNECIMENTO DE DUAS ARMADURAS PARA TRANSFORMADOR – ENC 111.1009 – MÁQUINAS 1 E 2	Canoas-RS	70%
0473/25	PROLEC GE BRASIL	nov/25	mai/26	FORNECIMENTO DE DUAS ARMADURAS PARA TRANSFORMADOR – ENC 111.996 – MÁQUINAS 1 E 2	Canoas-RS	55%
0472/25	PROLEC GE BRASIL	nov/25	mar/26	FORNECIMENTO DE UMA ARMADURA PARA TRANSFORMADOR – ENC 111.985 – MÁQUINA 3	Canoas-RS	70%





OPERAÇÃO

0469/25	PROLEC GE BRASIL	nov/25	jun/26	FORNECIMENTO DE 2 (DUAS) ARMADURAS PRINCIPAIS, 2 (DUAS) ARMADURAS SÉRIE 09RA989A E 2 (DUAS) ARMADURAS SÉRIE 09RK989A – ENC 111989 – MÁQUINAS 5 e 6	Canoas-RS	50%
0453/25	PROLEC GE BRASIL	nov/25	fev/26	FORNECIMENTO DE 2 (DOIS) TANQUES PARA TRANSFORMADOR ENC 111.989 – MÁQUINAS 2 E 3	Canoas-RS	85%
0451/25	PROLEC GE BRASIL	nov/25	mar/26	FORNECIMENTO DE 3 (TRÊS) TANQUES PARA TRANSFORMADOR ENC 111.992 – MÁQUINAS 3, 4 E 5	Canoas-RS	75%
0475/25	PROLEC GE BRASIL	out/25	mar/26	FORNECIMENTO DE TRÊS ARMADURAS PARA TRANSFORMADOR – ENC 111.995 – MÁQUINAS 2, 3 E 4	Canoas-RS	85%
0474/25	PROLEC GE BRASIL	nov/25	mar/26	FORNECIMENTO DE DUAS ARMADURAS PARA TRANSFORMADOR – ENC 111.992 – MÁQUINAS 3, 4, 5, 6, 7 E 8	Canoas-RS	85%
0454/25	PROLEC GE BRASIL	nov/25	fev/26	FORNECIMENTO DE 1 (UMA) ARMADURA - ENC 111.1002	Canoas-RS	95%
0450/25	PROLEC GE BRASIL	nov/25	mar/26	FORNECIMENTO DE 1 (UM) TANQUE PARA TRANSFORMADOR ENC 111.1002	Canoas-RS	85%
0137-23	BERNECK S.A. PAINEIS E SERRADOS	set/24	dez/25	FORNECIMENTO DE PACOTE CALDEIRARIA DIEFFENBACHER	Curitibanos-SC	99%
0185/23	BERNECK S.A. PAINEIS E SERRADOS	out/25	fev/26	INSTALAÇÃO INDUSTRIAL MECÂNICA PARA PREPARAÇÃO DE PARTICULAS - MDP FASE II CTB-002-20-MD-1007-R08	Curitibanos-SC	75%
0579/24	VALMET PAPEL CELULOSE E ENERGIA LTDA	dez/24	fev/26	FORNECIMENTO DE TANQUES PROJETO: ARAUCO SUCURIÚ – Inocência – MS - Brasil. ÁREAS: (FBL, EVAP e WLP)	Araucária-PR	90%
0166/25	VALMET PAPEL CELULOSE E ENERGIA LTDA	set/25	jul/26	FORNECIMENTO DE TANQUES E VASOS - PACOTE - MF00868594 PROJETO: ARAUCO SUCURIÚ – Inocência – MS - Brasil.	Araucária-PR	45%
0003/26	VALMET PAPEL CELULOSE E ENERGIA LTDA	fev/26	out/26	FORNECIMENTO DE UM EVAPORADOR 1F E DE UM TANQUE DE FLASH	Araucária-PR	4%
0227/25	BE8 EXPORTAÇÃO E IMPORTAÇÃO LTDA	jul/25	ago/26	FORNECIMENTO E MONTAGEM MECÂNICA TANQUES E VASOS - CCBA-0115	Passo Fundo – RS	25%
0273/25	BE8 EXPORTAÇÃO E IMPORTAÇÃO LTDA	jul/25	ago/26	FORNECIMENTO DE TANQUES E VASOS MONTADOS EM FÁBRICA - DOCUMENTO Nº.: 219011-00280-00-ME-RFQ-00099_R1 - CCBA-0163	Passo Fundo – RS	20%
0274/25	BE8 EXPORTAÇÃO E IMPORTAÇÃO LTDA	jul/25	ago/26	FORNECIMENTO E MONTAGEM MECÂNICA DE TANQUES E VASOS MONTADOS EM CAMPO II - DOCUMENTO Nº.: 219011-00280-20-ME-RFQ-00002_R1 - CCBA-0166	Passo Fundo – RS	20%
0449/25	BE8 EXPORTAÇÃO E IMPORTAÇÃO LTDA	dez/25	nov/26	FORNECIMENTO DE PARTE DA PLANTA INDUSTRIAL DE ETANOL SENDO: SECADOR GLÚTEN – CCBA-0241	Passo Fundo – RS	5%
0532/25	BE8 EXPORTAÇÃO E IMPORTAÇÃO LTDA	dez/25	out/26	FORNECIMENTO DE PARTE DA PLANTA INDUSTRIAL DE ETANOL SENDO: FERMENTAÇÃO - CCBA-0259	Passo Fundo – RS	5%
0445/25	BE8 EXPORTAÇÃO E IMPORTAÇÃO LTDA	dez/25	nov/26	FORNECIMENTO DE PARTE DA PLANTA INDUSTRIAL DE ETANOL SENDO: DESTILARIA, EVAPORAÇÃO E DESIDRATAÇÃO - CCBA-0226	Passo Fundo – RS	5%
0278/25	BE8 EXPORTAÇÃO E IMPORTAÇÃO LTDA	dez/25	out/26	FORNECIMENTO DE PARTE DA PLANTA INDUSTRIAL DE ETANOL SENDO: PROJETO OSBL – CCBA - 0171	Passo Fundo – RS	5%
0494/25	BAERLOCHER	jan/26	abr/26	FORNECIMENTO DE UM RESFRIADOR DE DESTILADO – E-405	Americana-SP	8%





OPERAÇÃO

OBRAS

0121/24	AGI / COOPERTRADIÇÃO	mai/23	mar/26	Montagem Mecânica	Pato Branco / PR	97%
0594/24	AGI / COOPERTRADIÇÃO	dez/24	mar/26	Montagem Mecânica	Pato Branco / PR	97%
0535/22	OLFAR ERECHIM	fev/25	abr/26	Montagem Mecânica	Erechim - RS	95%
0239/25	OLFAR PORANGATU	ago/25	mar/26	Montagem Elétrica	Porangatu - GO	88%
0460/24	OLFAR PORANGATU	nov/24	mar/26	Montagem Elétrica	Porangatu - GO	99%
0221/25	OLFAR PORANGATU	jul/25	mar/26	Montagem Elétrica	Porangatu - GO	95%
0326/25	OLFAR PORANGATU	nov/25	fev/25	Montagem Elétrica	Porangatu - GO	96%
0497/25	OLFAR PORANGATU	fev/26	abr/26	Montagem Elétrica	Porangatu - GO	55%
0503/25	OLFAR PORANGATU	mar/26	mai/26	Montagem Elétrica	Porangatu - GO	0%
0006/24	OLFAR PORANGATU - AC	fev/24	mar/26	Montagem Mecânica	Porangatu - GO	99%
0301/24	OLFAR PORANGATU - Extração	set/24	mar/26	Montagem Mecânica	Porangatu - GO	99%
0012/25	OLFAR PORANGATU - Transp.	mai/25	abr/26	Montagem Mecânica	Porangatu - GO	93%
0395/25	OLFAR PORANGATU	nov/25	jun/26	Montagem Mecânica	Porangatu - GO	0%
0399/25	OLFAR PORANGATU	nov/25	mar/26	Montagem Mecânica	Porangatu - GO	80%
0212/25	OLFAR PORANGATU	nov/25	mai/26	Montagem Mecânica	Porangatu - GO	40%
0267/25	OLFAR PORANGATU	set/25	abr/26	Montagem Mecânica	Porangatu - GO	84%
0425/25	OLFAR PORANGATU	nov/25	mai/26	Montagem Mecânica	Porangatu - GO	65%
0408/25	OLFAR PORANGATU	nov/25	mar/25	Montagem Mecânica	Porangatu - GO	85%
0173/25	SEBIGÁS HH	out/25	mai/25	Montagem Mecânica	Triunfo - RS	85%
0432/24	UNIMED	mai/25	fev/26	Montagem Mecânica	Erechim - RS	100%
0227/25	B&8 - PF	nov/25	set/26	Montagem Mecânica	Passo Fundo - RS	20%
0274/25	B&8 - TQs ETANOL	nov/25	set/26	Montagem Mecânica	Passo Fundo - RS	0%
0278/25	B&8 - OSBL	mar/26	nov/26	Montagem Mecânica	Passo Fundo - RS	0%
0449/25	B&8 - SECADOR GLUTEN	mai/26	nov/26	Montagem Mecânica	Passo Fundo - RS	0%
0532/25	B&8 - FERMENTAÇÃO	abr/26	nov/26	Montagem Mecânica	Passo Fundo - RS	0%
0445/25	B&8 - DESTILARIA	mar/26	nov/26	Montagem Mecânica	Passo Fundo - RS	1%
0185/23	BERNECK	out/26	set/26	Montagem Mecânica	Curitibanos / SC	45%
0257/25	OLEOPLAN	nov/26	set/26	Montagem Mecânica	Iraquara /BA	1%





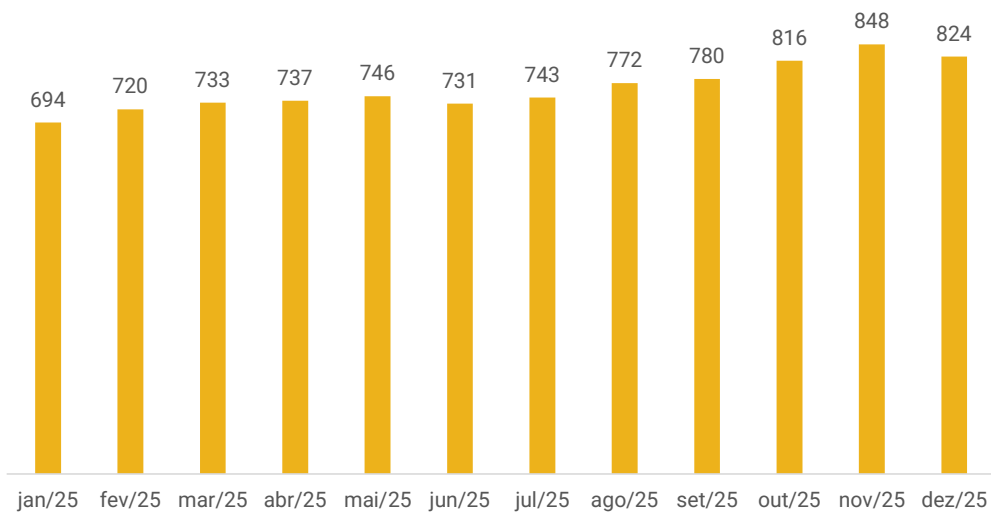
FUNCIONÁRIOS

Em **dezembro/2025** foram realizadas 18 admissões e 42 desligamentos, totalizando **824 colaboradores**, sendo 728 ativos e 96 afastados. Os salários e FGTS correntes estão sendo pagos em dia, enquanto o INSS vem sendo liquidado de forma parcial, em razão da limitação de recursos em caixa, com previsão de regularização por ocasião da formalização de transação tributária.

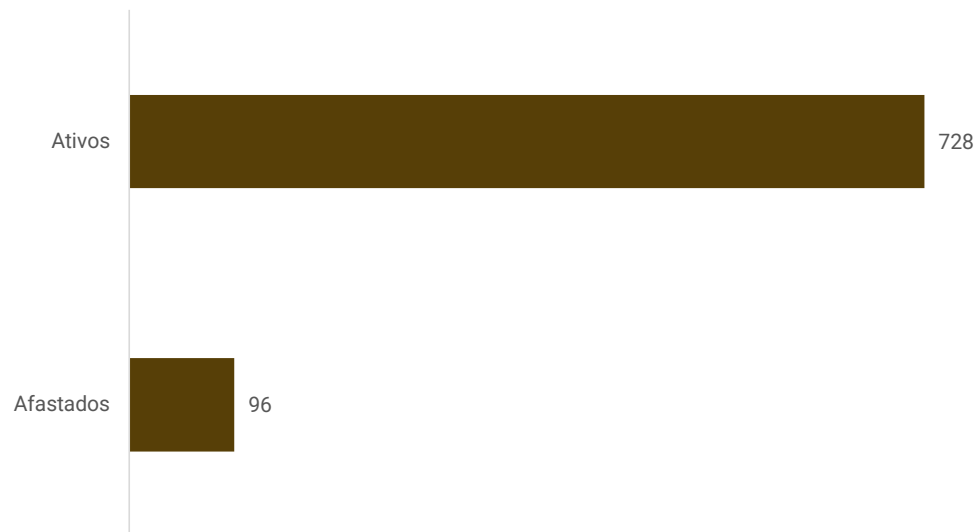
A Recuperanda informou a existência de R\$ 12.000,59 em verbas trabalhistas em atraso, referentes exclusivamente a salários e férias de competências de 2023, vinculados a funcionários que ingressaram com pedidos de rescisão indireta. Após o ajuizamento das ações, não houve novos pagamentos, estando a empresa aguardando a conclusão dos respectivos processos.

O decréscimo de R\$ 2,1 milhões nas obrigações sociais e trabalhistas em dezembro decorre, principalmente, do pagamento do décimo terceiro salário e dos respectivos encargos.

Número de Funcionários



Distribuição





DADOS CONTÁBEIS E INFORMAÇÕES FINANCEIRAS – FLUXO DE CAIXA INTECNIAL S.A

FLUXO DE CAIXA60	out/25	nov/25	dez/25
Atividades Operacionais			
Lucro líquido do exercício	-162.268	-16.585	1.226.589
Ajustes:			
Depreciação e amortização	185.299	185.820	186.027
Geração bruta de caixa	23.031	169.235	1.412.616
Variação em ativos:			
Contas a receber	-2.819.654	-5.886.221	-2.995.769
Estoques	-9.303.432	266.797	3.244.002
Adiantamentos	12.361.031	934.627	1.570.126
Impostos a recuperar	-1.783.387	1.338.780	629.708
Depósitos judiciais	425.269	-	-178.592
Partes relacionadas	693.608	-360.305	940.943
Ativo fiscal diferido	-	-	178.795
Outras operações	33.532	-165.440	-252.196
Variação em passivos:			
Fornecedores	-1.186.015	-737.850	-183.915
Obrigações sociais	582.644	812.417	1.070.099
Obrigações trabalhistas	473.905	242.383	-3.397.538
Obrigações tributárias	-312.026	-583.876	411.990
Credores em recuperação judicial	113.494	-87.323	291.944
Credores por adiantamentos	802.888	4.151.678	-2.248.475
Caixa provenientes aplicado nas operações	81.859	-74.333	-918.877
Caixa líquido gerado na atividades operacionais	104.890	94.902	493.739
Atividades de investimentos			
Aquisições de imobilizado e intangível	-35.806	-87.004	-410.232
Caixa líquido gerado nas atividades investimentos	-35.806	-87.004	-410.232
Atividades de financiamentos			
Captação de empréstimos e financiamentos	-69.794	-6.456	-52.653
Caixa líquido gerado nas atividades financiamentos	-69.794	-6.456	-52.653
Variação líquida do período	-710	1.442	30.854
Caixa e equivalentes de caixa no início do exercício	60.124	59.414	60.856
Caixa e equivalentes de caixa no fim do exercício	59.414	60.856	91.710



Atividades Operacionais: em dezembro, o caixa operacional manteve-se positivo em R\$ 493,7 mil, impulsionado, principalmente, pela utilização de estoques existentes (R\$ 3,2 milhões); adiantamentos (R\$ 1,5 milhão), que se referem, majoritariamente, a mercadorias e notas fiscais vinculadas a antecipações direcionadas a fornecedores em períodos anteriores; e inadimplência de encargos sociais (R\$ 940,9 mil). Em contrapartida, o desempenho do caixa foi pressionado, sobretudo, pelas obrigações trabalhistas (R\$ 3,3 milhões) devido ao pagamento de décimo terceiro salário; aumento das contas a receber (R\$ 2,9 milhões) decorrente das vendas a prazo; e credores por adiantamentos (R\$ 2,2 milhões) pelo faturamento de antecipações recebidas de clientes.

Atividades de Investimento: referem-se à saída líquida de R\$ 410,2 mil, decorrente, principalmente, das aquisições de bens do ativo imobilizado, com destaque para itens junto a imobilizado em andamento (R\$ 277,9 mil) e ferramentas permanentes (R\$ 127,7 mil). Tais investimentos estão relacionados à manutenção e suporte da estrutura operacional, não havendo, no período, registros relevantes de alienação de ativos ou ingressos de recursos provenientes dessas operações.

Atividades de Financiamento: no período, registrou-se saída líquida de R\$ 52,6 mil, resultante, principalmente das amortizações de empréstimos e financiamentos, concentradas, sobretudo em operações mantidas junto ao Banco Solucred.

Ao final de dezembro, o saldo de caixa e equivalentes totalizou R\$ 91,7 mil, refletindo variação líquida positiva de R\$ 30,8 mil no período. O montante está em conformidade com os extratos bancários apresentados e com o saldo de disponibilidades registrado no balancete.



DADOS CONTÁBEIS E INFORMAÇÕES FINANCEIRAS – INTECNIAL S.A

Balanco Patrimonial	out/25	nov/25	dez/25
Ativo Circulante	98.425.818	102.050.950	99.511.233
Caixa e Equivalentes de caixa	59.414	60.856	91.710
Clientes	15.728.095	21.726.547	24.347.616
Estoques	48.841.045	48.574.248	45.330.246
Impostos a Recuperar	21.623.972	20.285.193	19.655.484
Adiantamentos Operacionais	11.837.657	10.903.030	9.332.905
Outros Créditos	10.806	134.144	149.413
Despesas do Exercício Seguinte	324.829	366.932	603.858
Ativo Não Circulante	119.745.996	119.895.253	119.553.011
Realizável a Longo Prazo	83.222.966	83.471.038	82.904.592
<i>Clientes</i>	11.964.842	11.852.609	12.227.309
<i>Partes Relacionadas</i>	11.848.427	12.208.731	11.267.788
<i>Depósitos Judiciais</i>	1.996.590	1.996.590	2.175.182
<i>Tributos Diferidos</i>	57.403.087	57.403.087	57.224.292
<i>Outros Investimentos</i>	10.020	10.020	10.020
Imobilizado	36.408.110	36.311.258	36.532.883
<i>Imobilizado</i>	84.825.465	84.912.470	85.318.155
<i>Depreciação Acumulada</i>	-48.417.355	-48.601.212	-48.785.272
Intangível	114.920	112.956	115.537
<i>Intangível</i>	8.993.789	8.993.789	8.998.336
<i>Amortização Acumulada</i>	-8.878.869	-8.880.833	-8.882.799
Total do Ativo	218.171.814	221.946.202	219.064.244

Clientes: o saldo do ativo circulante apresentou aumento de 12%, reflexo do maior volume de vendas a prazo no período, cujos recebimentos não acompanharam integralmente o faturamento do mês, resultando na elevação das contas a receber. No longo prazo, a movimentação deve-se, unicamente, à variação cambial. Os principais saldos são com as empresas BE8 Exportação e Importação (R\$ 8,3 milhões), Olfar S/A (R\$ 8,8 milhões) e Crown Iron (R\$ 5,9 milhões). O *aging list* enviado está de acordo com as demonstrações de curto e longo prazo.

Estoques: contempla, especialmente, estoque de matérias-primas (R\$ 34,3 milhões), produtos em elaboração (R\$ 8,9 milhões) e produtos prontos (R\$ 1,2 milhão). O estoque reduziu 7%, porque houve maior consumo do que novas entradas, especialmente na rubrica de produtos prontos. A Recuperanda informou, anteriormente, que a contagem com exatidão é realizada anualmente, ou seja, é possível que não reflitam a realidade, considerando o tipo de atividade. O inventário enviado atesta o saldo contabilizado.

Adiantamentos Operacionais: exibe saldo de R\$ 8,8 milhões de adiantados a fornecedores, R\$ 64,2 mil de adiantamentos a funcionários, R\$ 442,1 mil de adiantamentos para obras e R\$ 2,1 mil de adiantamentos de viagens. As principais movimentações concentram-se nos adiantamentos a fornecedores, os quais houve baixa de R\$ 3,5 milhões e foram adiantados R\$ 3,1 milhões. Os maiores saldos advêm dos fornecedores Aperam Inox (R\$ 2,4 milhões), S.B. Comércio Exterior (R\$ 1,4 milhão) e Krominox Aços e Metais (R\$ 543 mil). A conta exibiu retração de R\$ 1,5 milhão, sobretudo, impulsionado pelos recebimentos de mercadorias outrora adiantados a fornecedores.

Destaca-se, ainda, que, conforme informado pela Recuperanda, os valores registrados como adiantamentos para obras referem-se a transferências de funcionários entre diferentes frentes de trabalho como obras e casas de obras.

Outros Créditos: compostos, principalmente, por garantia de plano de saúde (R\$ 123,4 mil); créditos de plano de saúde (R\$ 25,9 mil); e o Programa de Alimentação do Trabalhador – PAT, que apresentou saldo zero em razão da apropriação e baixa de R\$ 89,4 mil no mês. Os montantes relacionados ao plano de saúde, geraram acréscimo de 11%.

Realizável a Longo Prazo: refere-se, especialmente, a tributos diferidos (R\$ 57,2 milhões), clientes (R\$ 12,2 milhões) e aos mútuos junto a Intecnial Participações (R\$ 11,2 milhões), este último principal responsável pelo decréscimo de 1%. As movimentações acontecem de acordo com contrato existente entre as partes.

Imobilizado: no período houve aquisições de itens, em sua maioria, junto a imobilizado em andamento (R\$ 277,9 mil) e ferramentas permanentes (R\$ 127,7 mil), gerando aumento de 1%. Em contrapartida, houve depreciação mensal totalizou R\$ 184.060,47.





DADOS CONTÁBEIS E INFORMAÇÕES FINANCEIRAS – INTECNIAL S.A

Balanco Patrimonial	out/25	nov/25	dez/25
Passivo Circulante	196.433.222	190.256.992	190.363.560
Fornecedores	11.198.381	10.477.907	10.246.036
Empréstimos e Financiamentos	3.829.090	3.822.634	3.769.981
Obrigações Trabalhistas	13.391.565	13.667.836	10.612.399
Obrigações Sociais	76.778.687	77.591.104	78.486.194
Obrigações Tributárias	38.373.243	37.789.368	39.813.072
Credores por Adiantamentos e Comissões	52.863.407	46.926.670	47.405.268
Outras Contas a Pagar	-1.151	-18.527	30.610
Passivo Não Circulante	114.006.050	123.973.254	104.026.794
Credores em RJ	29.962.480	29.875.156	30.167.101
Bancos em RJ	38.923.072	38.923.072	23.191.729
Obrigações Trabalhistas	593.474	559.586	217.485
Obrigações Sociais	16.586.658	16.586.658	16.761.668
Obrigações Tributárias	17.900.292	17.900.292	16.288.577
Tributos Diferidos	1.799.308	1.799.308	1.799.308
Provisões para Contingência	4.850.473	4.850.473	4.850.473
Faturamento Antecipado	3.390.292	13.478.708	10.750.453
Patrimônio Líquido	-92.267.459	-92.284.043	-75.326.111
Capital Social	45.000.000	45.000.000	45.000.000
Reserva Legal	13.204.922	13.204.922	2.927.808
Adiantamento Para Futuro Aumento de Capital	3.000.000	3.000.000	3.000.000
Ajustes de Avaliação Patrimonial	3.492.775	3.492.775	3.492.775
Lucros e Prejuízos Acumulados	-156.965.155	-156.981.740	-129.746.694
Total do Passivo	218.171.814	221.946.202	219.064.244

Fornecedores: exibiu redução de 2% em razão dos pagamentos do mês, principalmente junto a fornecedores internos. O *aging list* atesta o saldo contábil e demonstra inadimplência de R\$ 2.680.953,76, ou seja, 26% da totalidade do saldo. Dentre os principais saldos, destacam-se Pires do Rio Cibraco (R\$ 1,2 milhão), Eletronid Instaladora (R\$ 576 mil) e Fatima Ferro e Aço (R\$ 476,6 mil).

Acerca do tratamento aos títulos vencidos, a Recuperanda afirmou que realiza a amortização gradual, conforme as disponibilidades de caixa, mas que tem priorizado outros compromissos, como obrigações trabalhistas extraconcursais em atraso e impostos. Informou, ainda, que a relação com estes fornecedores é estável e que a maioria continua disponibilizando crédito para novas compras, sendo que os prazos são concedidos entre 7 e 180 dias.

Empréstimos e Financiamentos: as variações no período são decorrentes das operações de antecipação de recebíveis e pagamentos, com as empresas Solucred e Angélica Keipek, que sofreram decréscimo de R\$ 52,6 mil em dezembro.

Credores por Adiantamentos: engloba os valores recebidos de forma antecipada de clientes internos para início e andamento dos projetos contratados. Na competência foram realizadas entregas de R\$ 9,1 milhões, enquanto os novos adiantamentos somaram R\$ 9,6 milhões, ocasionando a elevação de R\$ 478,5 milhões em comparação ao mês anterior.

Os adiantamentos de maior monta referem-se a BE8 Exportação e Importação (R\$ 8,3 milhões), Olfar S/A (R\$ 8,8 milhões) e Crown Iron (R\$ 5,9 milhões). O relatório de controle interno atesta o saldo contábil.

Credores em Recuperação Judicial: compreende os créditos relacionados na Recuperação Judicial. As movimentações no mês foram devido às variações cambiais dos valores com fornecedores em Recuperação Judicial, além dos pagamentos conforme previsto no plano, os quais podem ser acompanhados através de relatório apartado.

Faturamento Antecipado: contempla as notas fiscais emitidas para empresas com obras em andamento. As baixas nesta rubrica ocorrem após a emissão da nota fiscal de remessa para entrega futura, nos casos de equipamentos. No período, houve baixas de R\$ 2,7 milhões, gerando a variação da rubrica.





DADOS CONTÁBEIS E INFORMAÇÕES FINANCEIRAS – INTECNIAL S.A

DRE	out/25	nov/25	dez/25	2025
Receita Bruta	19.684.714	17.940.503	23.624.872	193.765.218
Receita Vendas Produtos	16.395.568	14.486.860	13.121.433	142.987.188
Receita Vendas Mercadorias	-	-	4.450	104.780
Receita Prestação de Serviços	3.289.145	3.418.560	10.469.149	49.522.708
Locação de Bens	-	35.082	29.840	589.844
Deduções de Vendas	-3.343.506	-1.915.550	-2.831.707	-26.328.989
Impostos Sobre Receitas	-2.261.318	-1.914.667	-2.211.747	-21.698.218
Devoluções e Abatimentos	-1.082.188	-883	-619.960	-4.630.771
Receita Líquida	16.341.207	16.024.953	20.793.165	167.436.229
Custos das Vendas	-14.153.992	-13.939.778	-15.317.333	-137.398.280
Custo dos Produtos e Serviços Vendidos	-14.153.992	-13.939.778	-15.317.333	-137.398.280
Lucro Bruto	2.187.215	2.085.175	5.475.832	30.037.948
Despesas operacionais	-2.029.769	-1.957.907	-3.455.944	-23.511.157
<i>Margem Bruta</i>	13%	13%	26%	18%
Despesas Administrativas / Comerciais	-1.827.318	-1.885.407	-2.337.952	-22.022.599
Despesas Tributárias	-36.992	-82.449	-57.635	-583.771
Outras Despesas/Receitas	-165.459	9.949	-1.060.356	-904.787
Resultado Operacional	157.446	127.268	2.019.888	6.526.791
Resultado Operacional	157.446	127.268	2.019.888	6.526.791
Ebitda	257.593	231.411	1.969.313	7.511.148
<i>Margem Operacional</i>	1%	1%	10%	4%
Resultado Financeiro	-319.714	-143.853	-221.309	-5.290.765
Despesas Financeiras	-558.755	-162.924	-963.301	-5.164.471
Receitas Financeiras	239.042	19.071	741.992	-126.293
Resultado Antes dos Impostos	-162.268	-16.585	1.798.578	1.236.026
Provisão para CSLL e IRPJ	-	-	-571.989	-571.989
Resultado do Exercício	-162.268	-16.585	1.226.589	664.037
<i>Margem Líquida</i>	-1%	-	6%	-

A receita de venda de produtos da Intecnial é reconhecida de acordo com a NBCTG 47 – Receita de Contrato com o Cliente, segundo o método de porcentagem de conclusão, mediante incorporação da margem de lucro aos respectivos custos incorridos no mês de competência, os custos na demonstração do resultado da Companhia, e a sua contrapartida à conta de Direitos a Faturar.



Receita Bruta: a Intecnial faturou, em dezembro, R\$ 23,6 milhões, aumento de 32% em relação a novembro. Segundo a empresa, as variações ocorrem conforme a entrega dos contratos, havendo oscilações naturais de acordo com o cronograma dos projetos.

Deduções: compreende os impostos sobre as vendas (R\$ 2,2 milhões) e devoluções (R\$ 619,6 mil). Conforme esclarecido pela empresa, as devoluções ocorrem, em sua maioria, por erros em emissões, as quais necessitam ser reemitidas, entre outras situações.

Custo das Vendas: representaram 74% da receita líquida na competência de dezembro e apresentaram acréscimo de 10% em relação a novembro. O aumento decorre, principalmente, pelo pagamento de décimo terceiro salário. Os custos do período concentraram-se, sobretudo, no consumo de matéria-prima e mão de obra direta.

Despesas Administrativas/Comerciais: compreendem, principalmente, gastos com pessoal, serviços de terceiros e indenizações judiciais, sendo os principais responsáveis pelo aumento de 24% no período. Dentre as indenizações, destacam-se os valores pagos à Siemens (R\$ 178,5 mil) e à Dresser (R\$ 44,1 mil), ambos decorrentes de acordos judiciais vinculados a confissões de dívida.

Os principais prestadores de serviços no mês foram Henrique Staheler (R\$ 22,6 mil), supervisor de montagem; Adelar Rigoni (R\$ 22,5 mil), responsável técnico contábil; e Gass e Lopes (R\$ 21,1 mil), referente a serviços de levantamento de créditos relacionados à exclusão do ICMS da base de cálculo do PIS e da COFINS, cujos honorários são pagos conforme a utilização dos créditos.

Despesas Tributárias: compostas, principalmente, por ICMS, além de taxas e impostos incidentes sobre contas correntes. Na competência de dezembro, as despesas tributárias apresentaram retração de 30%, apesar da elevação do faturamento, variação decorrente, sobretudo da redução nos lançamentos de IPI.

Outros Despesas/Receitas: a rubrica registrou saldo negativo de R\$ 1 milhão, decorrente do ajuste de estoque. A Recuperanda apresentou inventário que corrobora o saldo em balancete.

Resultado Financeiro: o resultado financeiro de dezembro foi negativo em R\$ 221,3 mil, motivado, especialmente de juros por atraso tributário (R\$ 495,7 mil), pela variação cambial passiva (R\$ 293,7 mil) e juros sobre empréstimos (R\$ 136,6 mil).

Resultado Líquido: o faturamento foi suficiente para cobrir os custos e despesas operacionais, resultando em lucro de R\$ 1.226.589,16. O resultado acumulado de 2025, foi positivo de R\$ 664.037,00.



DADOS CONTÁBEIS E INFORMAÇÕES FINANCEIRAS – INTECNIAL PARTICIPAÇÕES S.A

Balanco Patrimonial	out/25	nov/25	dez/25
Ativo Circulante	3.880.454	4.238.883	3.301.114
Caixa e Equivalentes de Caixa	3.858.924	4.212.956	3.269.755
Impostos a Recuperar	21.530	25.928	31.360
Ativo Não Circulante	-	-	-
Total do Ativo	3.880.454	4.238.883	3.301.114
Balanco Patrimonial	out/25	nov/25	dez/25
Passivo Circulante	11.893.009	12.268.459	11.346.787
Fornecedores	42.956	59.271	-
Partes Relacionadas	11.848.426	12.208.730	11.267.787
Obrigações Tributárias	1.627	457	623
Rendimento Aplic. Financ. a Apropriar	-	-	78.377
Passivo Não Circulante	96.324.946	96.324.946	94.060.818
Fornecedores RJ	3.447	3.447	3.447
Provisões para Perda Investimentos	96.321.498	96.321.498	94.057.370
Patrimônio Líquido	-104.337.500	-104.354.521	-102.106.490
Capital Social	44.999.960	44.999.960	44.999.960
Reserva Legal	-	-	1.577.960
Reserva de Avaliação Patrimonial	3.441.409	3.441.409	3.441.409
Resultado do Exercício	-152.676.059	-152.676.059	-152.125.819
Prejuízos Acumulados / Lucro A disposição	-102.810	-119.831	-
Total do Passivo	3.880.454	4.238.883	3.301.114

Demonstração do Resultado do Exercício	out/25	nov/25	dez/25	2025
Despesas administrativas				
Despesas tributárias	-24.857	-26.388	-28.869	-250.106
Outras receitas	-	-	2.264.128	2.264.045
Resultado financeiro	33.357	9.368	12.772	114.261
RESULTADO	8.500	-17.021	2.248.031	2.128.200

FLUXO DE CAIXA	out/25	nov/25	dez/25
Atividades operacionais			
Lucro líquido do exercício	8.500	-17.021	2.248.031
Geração bruta de caixa	-6.260	-17.021	2.248.031
(Aumento)redução impostos a recuperar	-16.533	-4.397	-5.432
(Aumento)redução em outras operações	42.956	16.315	19.105
Aumento(redução) em obrigações tributárias	715	-1.170	166
Caixa provenientes aplicado nas operações	27.138	10.748	13.840
Caixa líquido gerado na atividades operacionais	35.638	-6.273	2.261.871
Atividades de investimentos			
Resultado de equivalencia patrimonial	-	-	-2.264.128
Caixa líquido gerado nas atividades investimentos	-	-	-2.264.128
Atividades de financiamentos			
Créditos de (Mútuo)	-693.608	360.305	-940.943
Caixa líquido gerado nas atividades financiamentos	-693.608	360.305	-940.943
Variação líquida do período	-657.970	354.032	-943.201
Caixa e equivalentes de caixa no início do exercício	4.516.894	3.858.924	4.212.956
Caixa e equivalentes de caixa no fim do exercício	3.858.924	4.212.956	3.269.755

Análise:

As movimentações da Intecnial Participações limitaram-se a mútuos junto a Intecnial S.A., contabilização de imposto de renda pelas operações de mútuo, impostos e contribuições.

A variação do Fluxo de Caixa no período apontou resultado negativo de R\$ 943,2 mil, encerrando com saldo de R\$ 3,2 milhões, motivado, principalmente, pelas atividades de mútuo.





DADOS CONTÁBEIS E INFORMAÇÕES FINANCEIRAS – COMPARAÇÃO ANUAL

Faturamento*			EBITIDA*			Resultado*			Margem líquida		
2025	R\$ 193.765.218	↗ 39%	2025	R\$ 9.639.348	↗ 353%	2025	R\$ 2.792.237	↗ 126%	2025	2%	
2024	R\$ 139.739.548	↗ 39%	2024	R\$ -3.803.855	↗ 17%	2024	R\$ -10.680.574	↘ -11%	2024	-9%	
2023	R\$ 100.616.144		2023	R\$ -4.558.347		2023	R\$ -9.640.608		2023	-11%	

Caixa operacional*			Saldo de caixa*			Passivo extraconcursal*			Funcionários		
2025	R\$ 4.607.206	↗ 52%	2025	R\$ 3.361.465	↗ 182%	2025	R\$ 335.167.895	↗ 10%	2025	824	
2024	R\$ 3.027.338	↗ 256%	2024	R\$ 1.190.586	↗ 341%	2024	R\$ 303.549.425	↘ -5%	2024	678	
2023	R\$ -1.941.870		2023	R\$ 269.974		2023	R\$ 318.871.657		2023	671	

Nota:

Na análise conjunta dos dados, observa-se que, em 2025, houve melhora relevante no desempenho econômico-financeiro da companhia. O faturamento cresceu 39%, totalizando R\$ 193,7 milhões, enquanto o EBITDA apresentou recuperação expressiva, saindo de R\$ -3,8 milhões em 2024 para R\$ 9,6 milhões em 2025. O resultado também reverteu o prejuízo do período anterior, passando de R\$ -10,7 milhões para lucro de R\$ 2,7 milhões, com variação positiva de 126%. Como reflexo, a margem líquida evoluiu de -9% para 2%, indicando melhora na rentabilidade, ainda que em nível moderado.

No aspecto financeiro, o caixa operacional cresceu 52%, enquanto o saldo de caixa aumentou 182%, evidenciando melhora na geração de caixa e na posição de liquidez. Em contrapartida, o passivo extraconcursal registrou elevação de 10%, atingindo R\$ 335,2 milhões. Por fim, o quadro de colaboradores apresentou aumento de 21%, passando de 678 para 824 funcionários.





DADOS CONTÁBEIS E INFORMAÇÕES FINANCEIRAS – INDÍCES DE LIQUIDEZ

Liquidez Geral

Dezembro/2025

0,26

Dezembro/2024 | 0,18 |  46%

No período analisado, o Grupo não apresenta capacidade de pagamento em relação à liquidez geral, uma vez que possui apenas R\$ 0,26 disponíveis para cada R\$ 1,00 de dívida de curto e longo prazo.

Em comparação ao mesmo período de 2024, observa-se um acréscimo de 46% na liquidez.

Liquidez Corrente

Dezembro/2025

0,51

Dezembro/2024 | 0,41 |  26%

As empresas não apresentam capacidade de pagamento em relação à liquidez corrente, pois dispõe de R\$ 0,51 para cada R\$ 1,00 de dívida de curto prazo.

Em comparação a dezembro de 2024, o índice exibiu variação positiva de 26%.

Liquidez Seca

Dezembro/2025

0,28

Dezembro/2024 | 0,25 |  14%


As empresas também demonstram insuficiência de recursos para cobrir suas obrigações de curto prazo, considerando a liquidez seca. Possuem apenas R\$ 0,28 para cada R\$ 1,00 de dívida de curto prazo, desconsiderando os estoques.

Em comparação ao mesmo período do ano anterior, observa-se um acréscimo de 14% neste indicador.

Liquidez Imediata

Dezembro/2025

0,02

Dezembro/2024 | 0,01 |  133%

Quanto à liquidez imediata, a Intecnial apresenta uma posição ainda mais restrita, com R\$ 0,02 disponíveis para cada R\$ 1,00 de dívida de curto prazo.

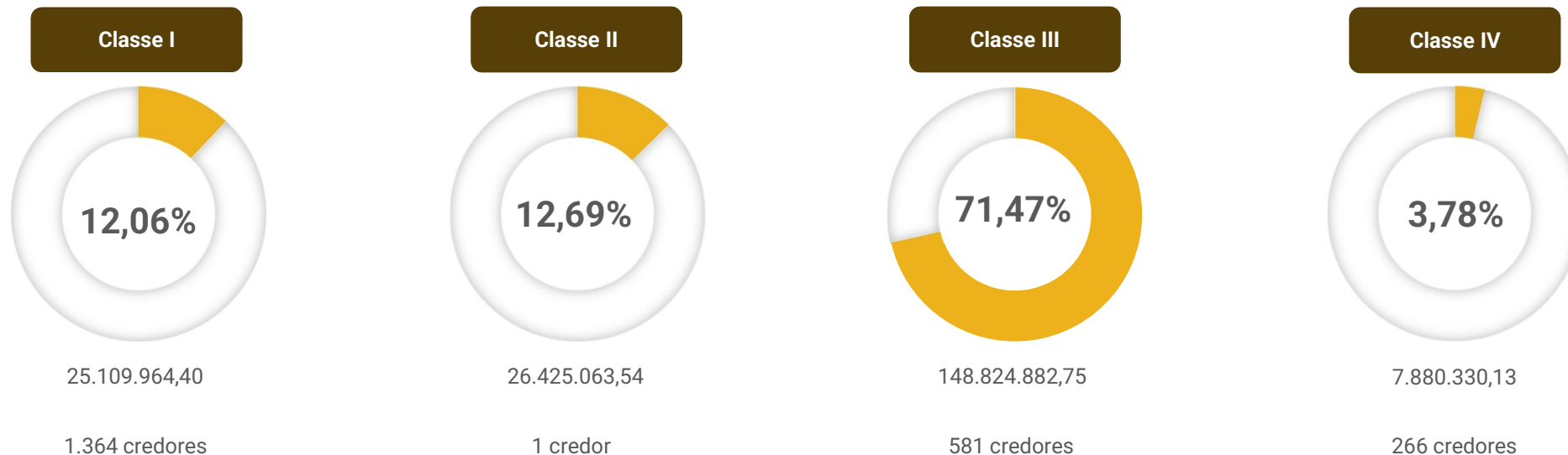
Em comparação a dezembro de 2024, observa-se aumento de 133% neste índice.





ENDIVIDAMENTO – PASSIVO GLOBAL

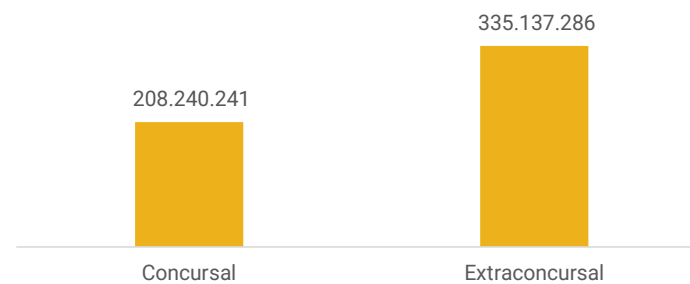
O *dashboard* a seguir resume o **passivo global**, ou seja, o valor total do passivo concursal e extraconcursal:



Principais credores

- Fundo De Investimentos Em Direitos Creditórios – Classe III – R\$ 38.860.726,07
- Banco Badesul Desenvolvimento S.A. – Classe II – R\$ 26.425.063,54
- CUPERTINO FUNDO DE INVESTIMENTO – Classe III – R\$ 24.521.052,57
- Berk & Lee Negócios S.A. (valor em dólar) – Classe III – R\$ 16.285.126,46
- Crown Iron Works Company (valor em dólar) – Classe III – R\$ 13.053.371,69
- G2 Companhia Securitizadora De Créditos – Classe III – R\$ 9.887.307,14

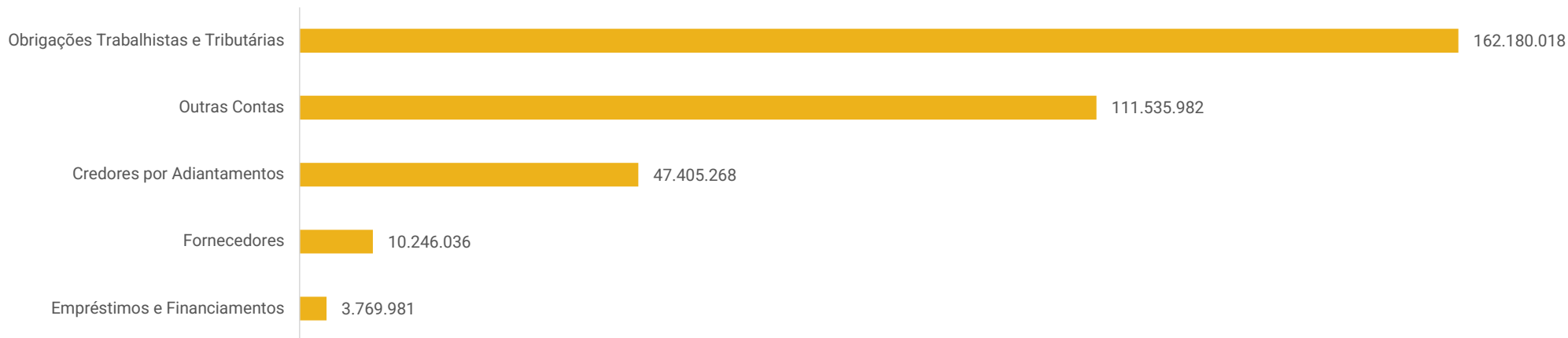
Passivo global





ENDIVIDAMENTO – PASSIVO EXTRACONCURSAL

Passivo Extraconcursal (R\$)



Obrigações Trabalhistas e Tributárias: os tributos vêm sendo pagos de forma parcial, em grande parte por meio de compensações com saldo credor. Aproximadamente 62% do passivo tributário permanece em aberto, sendo que parte dos débitos encontra-se parcelada. Em dezembro/2025, foram pagos R\$ 3 milhões em tributos. Quanto à transação tributária, o pedido foi protocolado junto à PGFN em março/2024. No 2º semestre de 2025, a PGFN solicitou informações complementares, as quais foram atendidas pela Recuperanda. Em dezembro/2025, houve a inclusão dos sócios e do diretor no polo passivo da negociação. Em 05/01/2026, foram solicitadas novas declarações e, desde então, o processo encontra-se sem novos andamentos. A Recuperanda informou, ainda, que apresentou comprovação de valores já pagos para exclusão de CDAs de FGTS (180 inscrições quitadas) e que deu início à revisão de débitos não previdenciários.

Outras Contas: compreendem tributos diferidos (R\$ 1,7 milhão); provisões para contingências (R\$ 4,8 milhões); faturamento antecipado (R\$ 10,7 milhões), relacionado a notas fiscais emitidas para empresas com obras em andamento, cuja baixa é realizada somente após a emissão da nota fiscal de remessa para entrega futura; e provisões para perdas em investimentos (R\$ 94 milhões).

Credores por Adiantamentos: corresponde aos valores recebidos de forma antecipada de clientes internos e externos para início e andamento dos projetos contratados, os quais encerram o período com saldo de R\$ 47,4 milhões de clientes internos.

Fornecedores: a Recuperanda possui uma base de fornecedores pulverizada, com prazos de 7 a 180 dias. Conforme o *aging list*, R\$ 2.680.953,76, ou seja, 26% resta inadimplente, percentual que evidencia risco relevante no capital de giro. Destaca-se que os principais saldos em aberto, vencidos e a vencer, são junto a Pires do Rio Cibraco (R\$ 1,2 milhão), Eletronid Instaladora (R\$ 576 mil) e Fatima Ferro e Aço (R\$ 476,6 mil).

Empréstimos e Financiamentos: compreende, unicamente, Solucred (R\$ 3,7 milhões).





DILIGÊNCIAS NOS ESTABELECIMENTOS DA RECUPERANDA

No dia 30/03/2026, reuniram-se, de forma virtual, os representantes da Recuperanda e da Administração Judicial, com o objetivo de atualizar as informações operacionais.

O representante da empresa iniciou relatando os impactos das fortes chuvas ocorridas em novembro/2025, que afetaram setores da fábrica e a área administrativa, resultando na paralisação total das atividades por um dia e prejuízos ao longo da semana. Parte dos colaboradores também se ausentou para reparos em suas residências. Atualmente, cerca de 95% das obras de reparo dos danos já foram concluídas, restando ajustes pontuais na parte externa, sendo que, na sequência, a empresa pretende avançar na recuperação dos danos internos. Apesar dos impactos, a Intecnial superou a meta de novos negócios em 2025 (R\$ 250 milhões), atingindo R\$ 275 milhões, e projeta R\$ 360 milhões para 2026.

A carteira é composta majoritariamente por clientes recorrentes, com estratégia de expansão para os setores de biocombustíveis, energia, papel e celulose, naval e biogás. A receita em 2025 foi de R\$ 194 milhões, com leve resultado positivo, sendo que para 2026 a meta é de R\$ 255 milhões. A principal dificuldade apontada é a escassez de mão de obra, tendo sido realizadas cerca de 140 contratações em 2026. A operação tem sido suficiente para manutenção das atividades, complementada por antecipação de recebíveis, modalidade que vem sendo gradualmente reduzida. Não há inadimplência relevante de clientes, sendo as receitas majoritariamente oriundas de prestação de serviços por projeto.

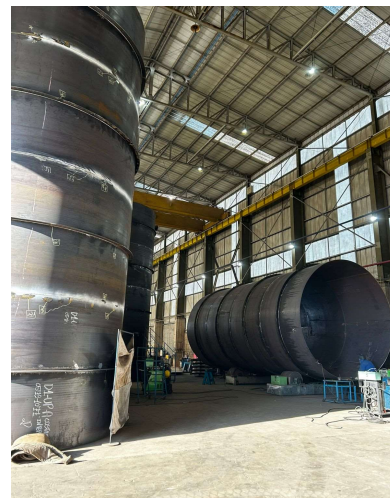
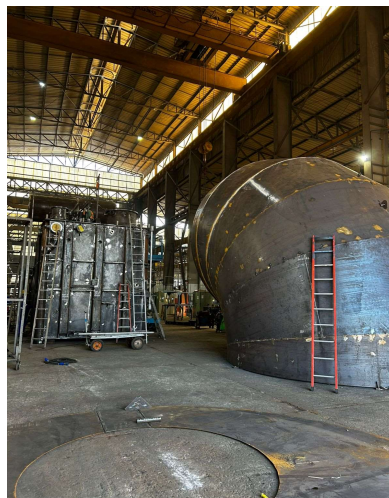
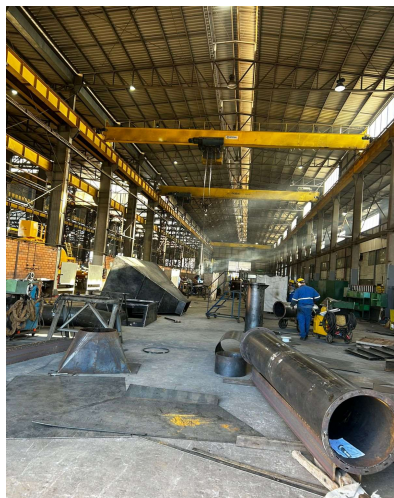
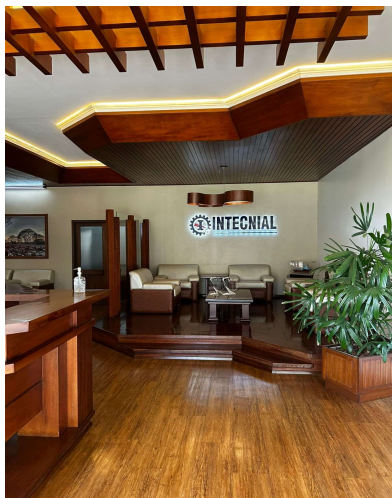
Os estoques são controlados por contagem anual, com compras conforme demanda, estando compatíveis com as demonstrações contábeis, e os ativos encontram-se, em sua maioria, em operação, com manutenção própria. Quanto aos fornecedores, não há inadimplência relevante, permanecendo apenas saldos antigos (2021 e 2022) em negociação, além de acordos firmados em 2024 e 2025 ainda em andamento. No âmbito tributário, a empresa está em negociação com a PGFN, havendo divergência quanto aos descontos após a utilização de prejuízo fiscal, discussão que segue em andamento. Por fim, os encargos sociais e salários estão sendo pagos em dia, e o Plano de Recuperação Judicial segue sem intercorrências.





DILIGÊNCIAS NOS ESTABELECIMENTOS DA RECUPERANDA

Imagens capturadas em 26/03/2026:



CUMPRIMENTO DO PLANO

Até a finalização deste relatório, o passivo concursal atualizado a pagar da Recuperanda somava **R\$ 110.087.393,06**. Até fevereiro/2026, 24,92% foi pago, 15,66% está em atraso e 59,42% está a vencer. O resumo do cumprimento pode ser visualizado no item "cumprimento do plano" e a prestação de contas detalhada em incidente específico.

CONDIÇÕES DO PLANO					ATUALIZAÇÃO EM FEVEREIRO/2026			
CLASSE	SUBCLASSE	VALOR RJ (R\$)	INÍCIO DOS PAGAMENTOS	FIM DOS PAGAMENTOS	VALOR A PAGAR (R\$)	PAGO (R\$)	EM ATRASO (R\$)	A VENCER (R\$)
Classe I - Trabalhista	Até 150 salários mínimos	20.780.836,89	dez/21	nov/23	20.156.108,17	18.021.001,19	-	2.135.106,98
	Acima de 150 salários mínimos	4.329.127,51	dez/24	dez/44	869.425,50	32.962,16	-	836.463,34
Classe II - Garantia Real	Único credor	26.425.063,54	nov/24	nov/44	62.123.453,26	-	17.242.315,35	44.881.137,91
Classe III - Quirografários	Demais Credores	135.947.658,03	dez/24	dez/44	19.630.507,63	7.341.630,51	-	12.288.877,12
	Colaborativos Financeiros	9.887.307,14	dez/21	nov/26	1.666.350,94	1.666.350,94	-	0,00
	Colaborativos Fornecedores	2.989.917,58	dez/21	nov/31	2.989.917,58	227.713,78	-	2.762.203,80
Classe IV - ME e EPP	Demais Credores	6.659.700,57	dez/24	dez/44	1.431.000,43	40.368,40	-	1.390.632,03
	Colaborativos Fornecedores	1.220.629,56	dez/21	nov/31	1.220.629,56	103.015,45	-	1.117.614,11
TOTAL		208.240.240,82			110.087.393,06	27.433.042,43	17.242.315,35	65.412.035,28
Percentual sobre a dívida					100,00%	24,92%	15,66%	59,42%



ANEXOS

1

Demonstrações contábeis de dezembro/2025